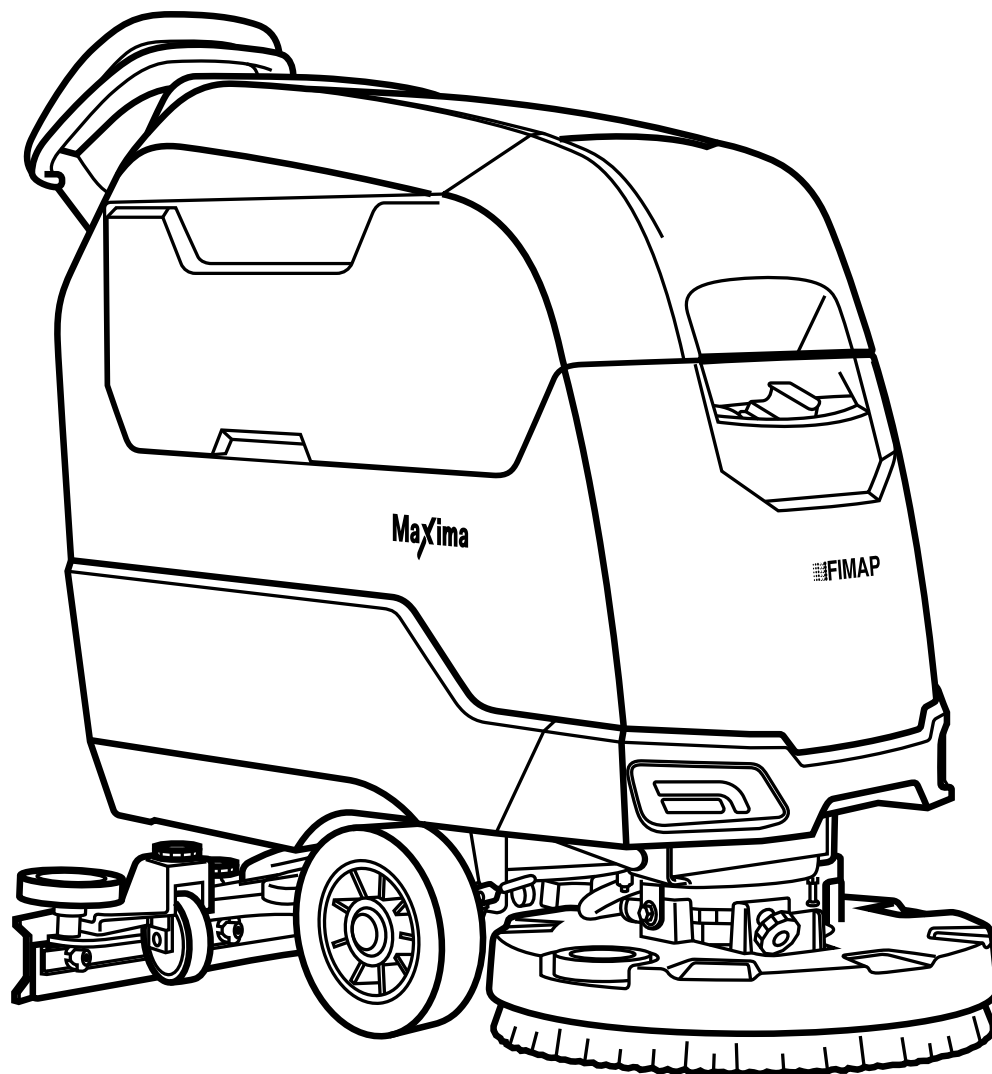


MAXIMA
2017 PRO



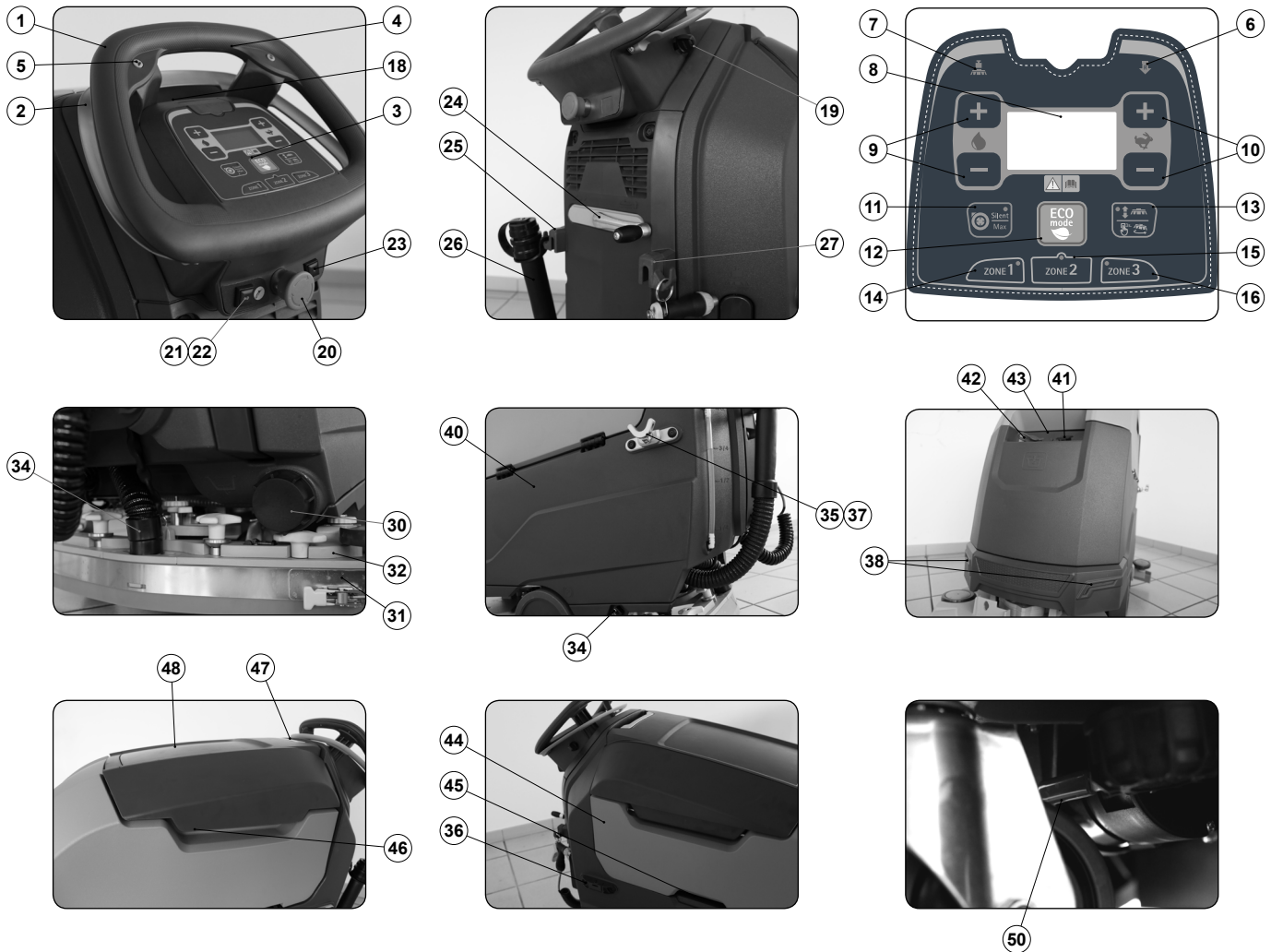
PROFESSIONAL SCRUBBING MACHINES

INSTRUKCJA UŻYTKOWANIA I KONSERWACJI

 **FIMAP**[®]



ORIGINAL INSTRUCTIONS DOC. 10076809 - Ver. AA - 01-2018



GLÓWNE ELEMENTY MASZYNY

Główne elementy maszyny to:

1. Kolumna sterująca.
2. Dźwignia czuwaka.
3. Panel sterowania.
4. Przycisk jazdy do tyłu.
5. Przycisk dodatkowego nacisku podstawy.
6. Kontrolka led włączenia biegu wstecznego.
7. Kontrolka led włączenia dodatkowego nacisku podstawy.
8. Wyświetlacz sterowania.
9. Przyciski regulacji roztworu czyszczącego.
10. Przyciski regulacji prędkości ruchu.
11. Przycisk FNC „FIMAP NOISE CANCELLING”.
12. Przycisk „ECO MODE”.
13. Przycisk sterowania podstawą / odłączenia szczotki.
14. Przycisk włączania programu „STREFA 1”.
15. Przycisk włączania programu „STREFA 2”.
16. Przycisk włączania programu „STREFA 3”.
17. Pokrywa przycisku SOS FFM „FIMAP FLEET MANAGEMENT” (opcja).
18. Przycisk SOS FFM „FIMAP FLEET MANAGEMENT” (opcja).
19. Wyłącznik główny kluczykowy.
20. Przycisk awaryjny.
21. Przełącznik pistoletu spryskującego (opcja).
22. Przełącznik końcówki ssącej (opcja).
23. Przełącznik FSS „FIMAP SOLUTION SAVER” (opcja).
24. Dźwignia sterowania korpusem wycieraczki.
25. Zaczep wspornika przewodu spustowego zbiornika rekuperacyjnego.
26. Przewód spustowy zbiornika rekuperacyjnego.
27. Zaczep wspornika pistoletu spryskującego.
28. Wskaźnik poziomu zbiornika roztworu.
29. Ładowarka podkładowa.
30. Korek spustowy zbiornika roztworu.
31. Korpus wycieraczki.
32. Wspornik korpusu wycieraczki.
33. Rura ssąca.
34. Zawór regulacji przepływu w układzie wodnym.
35. Wspornik akcesoriów ssących (opcja).
36. Wspornik szczotki.
37. Wspornik korpusu wycieraczki (opcja).
38. Przednie reflektory (opcjonalne).
39. Korpus podstawy.
40. Zbiornik roztworu.
41. Korek/dozownik otworu wlewowego zbiornika roztworu.
42. Korek przewodu wlewowego zbiornika roztworu.
43. Korek szybkozłącza zestawu FFF „FIMAP FAST FILL” (opcja).
44. Zbiornik rekuperacyjny.
45. Uchwyt podnoszenia zbiornika rekuperacyjnego.
46. Uchwyt podnoszenia pokrywy zbiornika rekuperacyjnego.
47. Uchwyt kłapy komory akcesoriów.
48. Kłapa komory akcesoriów.
49. Filtr roztworu środka czyszczącego.
50. Dźwignia elektrohamulca.

GLÓWNE ELEMENTY MASZyny	3	ZAKOŃCZENIE PRACY	21
SPIS TREŚCI	4	ZALECANE CZYNNOŚCI KONSERWACYJNE	22
OGÓLNE NORMY BEZPIECZEŃSTWA	4	OPRÓŻNIANIE ZBIORNIKA REKUPERACYJNEGO	22
ŁADOWANIE AKUMULATORÓW	5	CZYSZCZENIE ZBIORNIKA NA ODPADY (WERSJA 50BTS)	22
UŻYTKOWANIE MASZyny	6	CZYSZCZENIE KORPUSU WYCIERACZKI	22
PRZECHOWYWANIE MASZyny	8	CZYSZCZENIE SZCZOTKI PODSTAWY (WERSJA 50BT).....	23
KONSERWACJA	8	CZYSZCZENIE SZCZOTEK PODSTAWY (WERSJE 60BT)	24
TRANSPORT	9	CZYSZCZENIE SZCZOTEK CYLINDRYCZNYCH (WERSJE 50BTS)	25
SYMBOLE STOSOWANE W INSTRUKCJI	10	CZYSZCZENIE ZBIORNIKA REKUPERACYJNEGO	26
CEL I ZAWARTOŚĆ INSTRUKCJI	10	OPRÓŻNIANIE ZBIORNIKA ROZTWORU	27
ODBIORCY	10	CZYSZCZENIE FILTRA UKŁADU WODNEGO	27
PRZECHOWYWANIE INSTRUKCJI UŻYTKOWANIA I KONSERWACJI	10	CZYSZCZENIE PRZEWODU SSAĆEGO	27
ODBIÓR MASZyny	10	CZYNNOŚCI KONSERWACJI NADZWYCZAJNEJ	28
WSTĘP	10	WYMIANA SZCZOTKI PODSTAWY (WERSJE 50BT)	28
DANE IDENTYFIKACYJNE	10	WYMIANA SZCZOTKI PODSTAWY (WERSJE 60BT)	28
OPIS TECHNICZNY	10	WYMIANA PADA ŚCIERNEGO (WERSJE 50BTO).....	28
PRZEWIDZIANE UŻYTKOWANIE MASZyny	10	WYMIANA SZCZOTEK CYLINDRYCZNYCH (WERSJE 50BTS).....	29
BEZPIECZEŃSTWO	10	WYMIANA GUM KORPUSU WYCIERACZKI	29
ZASADY	10	CZYNNOŚCI REGULACJI	30
TABLICZKA ZNAMIONOWA	10	REGULACJA GUM KORPUSU WYCIERACZKI	30
DANE TECHNICZNE	11	UTYLIZACJA	30
SYMBOLE UMIESZCZONE NA MASZynie	12	WYBÓR I UŻYTKOWANIE SZCZOTEK	30
ETYKIETY UMIESZCZONE NA MASZynie	12	NAPRAWA USTEREK	31
SYMBOLE NA PANELU STEROWANIA	12	DEKLARACJA ZGODNOŚCI CE	32
SYMBOLE NA WYŚWIETLACZU STEROWANIA	13		
PRZYGOTOWANIE MASZyny	13		
PRZENOSZENIE OPAKOWANEJ MASZyny	13		
USUWANIE OPAKOWANIA MASZyny	13		
TRANSPORTOWANIE MASZyny	13		
ZABEZPIECZANIE MASZyny	14		
STOSOWANY TYP AKUMULATORA	14		
KONSERWACJA I UTYLIZACJA AKUMULATORÓW	14		
WKŁADANIE AKUMULATORÓW DO MASZyny	14		
PODŁĄCZANIE AKUMULATORÓW DO INSTALACJI MASZyny	14		
ŁADOWANIE AKUMULATORÓW	14		
MONTAŻ SZCZOTKI (WERSJE 50BT)	15		
MONTAŻ SZCZOTKI (WERSJE 60BT)	15		
MONTAŻ PADA ŚCIERNEGO (WERSJE 50BTO).....	16		
MONTAŻ SZCZOTEK CYLINDRYCZNYCH (WERSJE 50BTS).....	16		
MONTAŻ KORPUSU WYCIERACZKI	17		
NAPEŁNIANIE WODĄ ZBIORNIKA ROZTWORU	17		
ROZTWÓR ŚRODKA CZYSZCZĄCEGO (WERSJE BEZ FSS).....	17		
NAPEŁNIANIE ZBIORNIKA ŚRODKA CZYSZCZĄCEGO (WERSJE Z FSS)	17		
LICZNIK	18		
WSKAŹNIK POZIOMU NAŁADOWANIA AKUMULATORA	18		
PRZYGOTOWANIE DO PRACY	18		
ROZPOCZĘCIE PRACY	18		
MYCIE Z SUSZENIEM	19		
MYCIE BEZ SUSZENIA	19		
SUSZENIE	19		
REGULACJA PRZEPŁYWU ROZTWORU CZYSZCZĄCEGO	19		
REGULACJA PRĘDKOŚCI JAZDY	19		
BIEG WSTECZNY	20		
PRZYCISK AWARYJNY	20		
PRZYCISKI STREF	20		
FUNKCJA SILENT-MAX	20		
REGULACJA STĘŻENIA PROCENTOWEGO ŚRODKA CHEMICZNEGO (WERSJE Z FSS).....	20		
ZESTAW KOŃCÓWKI SSAĆEJ	20		
DODATKOWY NACISK PODSTAWY ZE SZCZOTKAMI	21		
PRZEPEŁNIENIE ZBIORNIKA REKUPERACYJNEGO	21		

OGÓLNE NORMY BEZPIECZEŃSTWA

W celu zasygnalizowania potencjalnych sytuacji zagrożenia stosowane są poniższe symbole. Zawsze uważnie czytać podane informacje i podejmować niezbędne środki dla ochrony osób i mienia.

Podstawowym czynnikiem pozwalającym na uniknięcie wypadków jest współpraca operatora. Żaden program zapobiegania wypadkom nie może być skuteczny bez pełnej współpracy osoby bezpośrednio odpowiedzialnej za działanie urządzenia. Większość wypadków, które mają miejsce w zakładzie, podczas pracy lub przejazdów, jest spowodowana nieprzestrzeganiem podstawowych zasad ostrożności. Uważny i ostrożny operator to najlepsza gwarancja chroniąca przed nieszczęśliwymi wypadkami. Jest to niezbędny element uzupełniający jakiegokolwiek program zapobiegania wypadkom.



ZAGROŻENIE: Informuje o bliskim zagrożeniu mogącym spowodować poważne obrażenia lub śmierć.



OSTRZEŻENIE: Informuje o możliwej sytuacji zagrożenia, mogącej spowodować poważne obrażenia lub śmierć.



OSTROŻNIE: Informuje o możliwej sytuacji zagrożenia, mogącej spowodować lekkie obrażenia.



UWAGA: Informuje o możliwej sytuacji zagrożenia, mogącej spowodować uszkodzenie przedmiotów.

ŁADOWANIE AKUMULATORÓW



ZAGROŻENIE:

- W celu uniknięcia zagrożenia, uszkodzony lub przerwany przewód zasilający ładowarki powinien zostać wymieniony przez producenta, pracownika autoryzowanego serwisu lub osobę wykwalifikowaną.
- Gniazdo przewodu zasilania ładowarki musi być uziemione zgodnie z obowiązującymi normami.
- Źródła iskier, ognia oraz materiały łatwopalne powinny być trzymane z dala od akumulatorów. Podczas normalnego użytkowania, ulatniają się gazy wybuchowe.
- Podczas ładowania akumulatorów wytwarza się wodór - bardzo wybuchowy gaz. Podczas całego cyklu ładowania akumulatorów trzymać zespół zbiornika rekuperacyjnego w pozycji konserwacji, a samą procedurę ładowania przeprowadzać wyłącznie w miejscach dobrze wentylowanych oraz z daleka od otwartego ognia.
- Przed rozpoczęciem ładowania sprawdzić, czy przewód elektryczny łączący ładowarkę z akumulatorami nie jest uszkodzony. W razie uszkodzenia nie używać go i skontaktować się z serwisem technicznym.
- Przed rozpoczęciem ładowania sprawdzić, czy w gniazdku ładowarki pokładowej nie ma śladów wody ani wilgoci.
- Przed rozpoczęciem ładowania sprawdzić, czy przewód elektryczny łączący ładowarkę z siecią zasilającą nie jest uszkodzony. W razie uszkodzenia nie używać go i skontaktować się z serwisem technicznym sprzedawcy ładowarki.
- Podczas używania ładowarki nie wyjmować przewodu zasilania ładowarki prądem stałym z gniazda w maszynie. Takie zachowanie zapobiega powstawaniu łuków elektrycznych. Aby odłączyć ładowarkę podczas ładowania, najpierw trzeba wyjąć przewód zasilania prądem przemiennym.



OSTRZEŻENIE:

- Nie używać ładowarek, które nie są kompatybilne ponieważ może to spowodować uszkodzenie akumulatorów i stanowić potencjalne źródło pożaru.
- Akumulatory emitują wodór. Ten gaz może powodować wybuchy lub pożary. Należy trzymać się z dala od ewentualnego ognia i iskier. Podczas ładowania akumulatorów trzymać pokrywę otwartą.
- Przed użyciem ładowarki upewnić się, że częstotliwość i napięcie wskazane na tabliczce znamionowej maszyny są zgodne z napięciem w sieci.
- Przewód ładowarki powinien znajdować się z dala od gorących powierzchni.
- Nie palić w pobliżu maszyny podczas ładowania akumulatorów.
- Przeczytać uważnie instrukcję użytkowania ładowarki przed rozpoczęciem ładowania.

UŻYTKOWANIE MASZYN



ZAGROŻENIE:

- W przypadku niebezpieczeństwa natychmiast interweniować, naciskając przycisk awaryjny znajdujący się w tylnej części maszyny, w pobliżu kolumny sterującej.
- Nigdy nie zbierać gazów, cieczy ani łatwopalnych albo grożących wybuchem pyłów, a także kwasów i rozpuszczalników! Te zalecenia obejmują benzynę, rozpuszczalniki do farb i olej opałowy, które zmieszane z powietrzem mogą powodować formowanie oparów i wybuchowych mieszanek, a także aceton, kwasy i nierozcieńczone rozpuszczalniki, proszek aluminiowy i magnezowy. Substancje te mogą powodować korozję materiałów tworzących konstrukcję maszyny.
- W przypadku użytkowania maszyny w strefach zagrożonych ryzykiem (np. przy dystrybutorach paliw), należy przestrzegać odpowiednich zasad bezpieczeństwa. Zabrania się użytkowania maszyny w środowisku o atmosferze potencjalnie wybuchowej.



OSTRZEŻENIE:

- Zawsze korzystać z maszyny zgodnie z jej przeznaczeniem, uwzględniając przy tym warunki miejscowe i zwracając uwagę na ewentualną obecność osób trzecich, przede wszystkim dzieci.
- Maszyny mogą używać wyłącznie osoby przeszkolone z jej obsługi lub które wykazały, że potrafią się nią posługiwać i zostały wyraźnie wyznaczone do takiej pracy.
- Ta maszyna nie jest przeznaczona do użytku przez osoby (w tym dzieci) o ograniczonych zdolnościach fizycznych, czuciowych lub umysłowych, ani o niewielkim doświadczeniu lub też niezbyt dobrze znające maszynę.
- Maszyna musi być użytkowana wyłącznie przez upoważniony i przeszkolony personel.
- Nie używać maszyny na powierzchniach o nachyleniu większym niż podana na tabliczce znamionowej.
- Maszyna nie jest odpowiednia do czyszczenia popękanych lub nierównych powierzchni. Nie używać maszyny na pochyłych powierzchniach.
- W przypadku pożaru używać gaśnic proszkowych. Nie używać wody.
- Dostosować prędkość użytkowania do warunków otoczenia.
- Nie używać maszyny, w przypadku braku odpowiedniej wiedzy i niezbędnych uprawnień.
- Nie używać maszyny, w przypadku niezapoznania się z treścią poniższej instrukcji użytkowania.
- Nie używać maszyny pod wpływem alkoholu i narkotyków.
- Nie używać maszyny podczas korzystania z telefonu komórkowego lub innych urządzeń elektronicznych.
- Nie używać maszyny jeżeli nie działa ona prawidłowo.
- Nie używać maszyny w miejscach występowania łatwopalnych oparów lub cieczy bądź pyłów węglowych.
- Nie używać maszyny w zbyt ciemnych pomieszczeniach, w których elementy sterujące nie są widoczne lub w których używanie maszyny w bezpieczny sposób nie jest możliwe, o ile nie zostaną włączone światła robocze lub przednie reflektory.
- Aby uniknąć niedozwolonego użytkowania maszyny, zasilanie powinno zostać przerwane: wyłączyć maszynę za pomocą wyłącznika głównego (i wyjąć następnie klucz), odłączyć złącze akumulatora od złącza instalacji elektrycznej.



OSTROŻNIE:

- Dzieci powinny pozostawać pod opieką osób dorosłych i nie mogą bawić się maszyną.
- Podczas pracy maszyny należy uważać na obecność innych osób, w szczególności dzieci.
- Maszyna musi być zasilana wyłącznie napięciem o wartości podanej na tabliczce znamionowej.
- Uważnie przeczytać naklejki umieszczone na maszynie, nie zasłaniać ich w żadnym przypadku, a jeśli są uszkodzone, natychmiast je wymienić.
- Maszyna powinna być użytkowana i przechowywana wyłącznie w zamkniętym lub zadaszonym pomieszczeniu.
- Maszyna nie może być użytkowana ani przechowywana na zewnątrz, w wilgotnym środowisku, ani narażona na bezpośrednie działanie deszczu.
- Maszyna nie wytwarza szkodliwych wibracji.
- Używać maszyny tylko zgodnie z opisem w niniejszej instrukcji.
- Nie zbierać łatwopalnych lub dymiących odpadów, takich jak papierosy, zapałki i rozżarzony popiół.
- Zmniejszyć prędkość na pochyłościach i niebezpiecznych zakrętach.
- Zmniejszyć prędkość przed wykonaniem skrętu.
- Zawsze stosować się do instrukcji dotyczących sporządzania mieszanek, ich używania i utylizacji. Instrukcje te znajdują się na pojemnikach substancji chemicznych.



UWAGA:

- Podczas użytkowania maszyny, należy uważać, aby nie spowodować obrażeń u ludzi ani szkód w mieniu.
- Nie uderzać o regały lub inne konstrukcje zwłaszcza tam, gdzie istnieje niebezpieczeństwo upadku przedmiotów.
- Nie stawiać pojemników z wodą na maszynie.
- Temperatura użytkowania maszyny musi się mieścić w przedziale od 0°C do +40°C.
- Przy stosowaniu detergentów do czyszczenia podłóg, przestrzegać instrukcji i ostrzeżeń znajdujących się na naklejkach umieszczonych na pojemnikach.
- Przed wykonaniem czynności przy detergentach do czyszczenia podłóg, nałożyć rękawice i odpowiednie środki ochronne.
- Podczas postoju urządzenia szczotki powinny być zatrzymane, aby uniknąć uszkodzenia podłogi.
- W przypadku pożaru używać w miarę możliwości gaśnicy proszkowej a nie wodnej.
- Uważać, aby do otworów maszyny nie wpadały żadne przedmioty. Jeśli otwory są niedrożne, nie używać maszyny.
- Dbać, aby otwory maszyny były pozbawione pyłu, nitek, włosów lub innych ciał obcych, które mogą zmniejszyć przepływ powietrza.
- Nie usuwać ani nie modyfikować tabliczek umieszczonych na maszynie.
- Używać wyłącznie szczotek i tarcz napędowo-czyszczących dostarczonych razem z maszyną lub wymienionych w instrukcji obsługi i konserwacji. Użycie innych szczotek lub filców może zaszkodzić bezpieczeństwu pracy.
- Przed rozpoczęciem pracy należy sprawdzić, czy nie występują wycieki płynów.
- Przed rozpoczęciem pracy należy sprawdzić, czy wszystkie urządzenia bezpieczeństwa są zainstalowane i czy działają prawidłowo.

PRZECHOWYWANIE MASZINY



OSTRZEŻENIE:

- Zawsze chronić maszynę przed słońcem, deszczem lub innymi niekorzystnymi warunkami, zarówno podczas pracy jak i postoju. Odstawić maszynę w miejsce suche i zadaszone: maszyna jest przystosowana wyłącznie do pracy w suchym środowisku i nie może być używana ani przetrzymywana na zewnątrz w środowisku wilgotnym.
- Nie parkować maszyny w pobliżu łatwopalnych materiałów, pyłów, gazów lub cieczy.
- Zatrzymać maszynę na płaskiej powierzchni.
- Sprawdzić, czy hamulec elektroniczny jest włączony, wyłączyć maszynę za pomocą głównego wyłącznika, wyjąć kluczyk ze stacyjki i odłączyć złącze akumulatorów od złącza instalacji elektrycznej.
- Maszynę pozostawioną bez nadzoru należy zabezpieczyć przed przypadkowym uruchomieniem.



UWAGA:

- Temperatura przechowywania maszyny powinna zawierać się w przedziale między 0°C i +40°C. Wilgotność powinna zawierać się w przedziale między 30% i 95%.

KONSERWACJA



ZAGROŻENIE:

- Podczas pracy przy elementach elektrycznych, w celu uniknięcia zwarć, nie używać: nie izolowanych narzędzi; nie opierać ani nie upuszczać metalowych przedmiotów na elementy zasilane energią elektryczną; zdjąć pierścionki, zegarki i odzież z metalowymi elementami, które mogłyby zetknąć się z elementami zasilanymi energią elektryczną.
- Nie pracować pod uniesioną maszyną bez uprzedniego zastosowania odpowiednich stałych wsporników zabezpieczających.



OSTRZEŻENIE:

- Przed wykonaniem jakichkolwiek czynności konserwacyjnych/naprawczych, przeczytać uważnie wszystkie odpowiednie instrukcje.
- W przypadku wystąpienia nieprawidłowości pracy maszyny należy się upewnić, że nie wynikają one z błędnej konserwacji. W przeciwnym wypadku należy się zwrócić do autoryzowanego centrum obsługi technicznej.
- Po każdej czynności konserwacyjnej ponownie podłączyć wszystkie przyłącza elektryczne.



OSTROŻNIE:

- Przed każdą czynnością konserwacyjną wyłączyć maszynę za pomocą wyłącznika głównego, wyjąć kluczyk ze stacyjki oraz odłączyć złącze akumulatora od złącza instalacji elektrycznej.
- Unikać kontaktu z częściami będącymi w ruchu. Nie zakładać szerokiej odzieży ani biżuterii oraz związać długie włosy.
- Zablokować koła przed podniesieniem maszyny.
- Podnosić maszynę za pomocą urządzeń przeznaczonych do podnoszonego ciężaru.



UWAGA:

- W żadnym przypadku nie naruszać zabezpieczeń przewidzianych dla maszyny, bezwzględnie przestrzegać wskazówek dotyczących zwykłej konserwacji.

- W przypadku przemieszczenia maszyny za pomocą popychania, ze względów serwisowych (brak akumulatorów; akumulatory rozładowane; itd.), nigdy nie przekraczać prędkości 4 km/h.
- W przypadku wystąpienia nieprawidłowości w działaniu maszyny, należy się upewnić, że nie wynikają one z nieprawidłowej konserwacji. W przeciwnym razie należy się zwrócić do autoryzowanego centrum obsługi technicznej.
- W przypadku wymiany elementów, należy zamawiać wyłącznie ORYGINALNE części zamienne u przedstawiciela lub autoryzowanego sprzedawcy.
- Aby zapewnić bezpieczne i prawidłowe działanie maszyny, należy zlecić wykonanie konserwacji maszyny w ramach zaprogramowanych przeglądów opisanych w niniejszej instrukcji, upoważnionym pracownikom lub autoryzowanemu centrum obsługi technicznej.
- Nie myć maszyny za pomocą bezpośrednich strumieni wody lub wody pod ciśnieniem ani nie używać substancji korozyjnych.
- Jeśli w maszynie są zainstalowane akumulatory ołowiowe (WET), nie nachylać maszyny o więcej niż 30° względem płaszczyzny poziomem, aby nie spowodować wycieku wysoce korozyjnego płynu z akumulatorów.
- Unikać ewentualnego kontaktu z kwasem akumulatora.
- Metalowe przedmioty przechowywać z dala od akumulatorów.
- Do wyjmowania akumulatora używać narzędzi, które nie przewodzą prądu.
- Podczas podnoszenia akumulatorów używać wyciągów lub odpowiedniego przyrządu.
- Instalowanie akumulatora należy powierzyć wykwalifikowanemu personelowi.
- Zawsze przestrzegać w danym miejscu środków bezpieczeństwa dotyczących wyjmowania akumulatora.
- Jeśli konieczne jest nachylenie maszyny, aby wykonać czynności konserwacyjne, wyjąć akumulatory.
- Raz do roku poddawać urządzenie kontroli w autoryzowanym centrum obsługi technicznej.
- Utylizować zużyte materiały, stosując się ściśle do obowiązujących norm prawnych. Kiedy po wielu latach doskonałej pracy przyjdzie czas pożegnać się z maszyną, należy odpowiednio zutylizować zawarte w niej materiały, pamiętając, że została skonstruowana przy użyciu całkowicie odnawialnych surowców.
- Nie pchać ani nie holować maszyny podczas nieobecności operatora na stanowisku, który mógłby sterować maszyną.
- Nie myć maszyny wodą pod ciśnieniem ani nie moczyć maszyny w miejscach gdzie znajdują się podzespoły elektryczne.
- Wszystkie naprawy maszyny należy powierzyć wykwalifikowanemu personelowi.
- Nie wprowadzać fizycznych modyfikacji do konstrukcji maszyny.
- Stosować części zamienne dostarczone przez autoryzowane punkty pomocy technicznej.
- Używać środków ochrony osobistej w zależności od konieczności i zaleceń w instrukcji.

TRANSPORT

OSTRZEŻENIE:

- Przed transportem opróżnić obydwie zbiorniki.
- Przed umieszczeniem maszyny na pojeździe do transportu, zarówno wycieraczkę jak i szczotki ustawić w pozycji roboczej.
- Używać rampy, pojazdu lub przyczepy o ładowności dostosowanej do ciężaru maszyny i operatora.
- Rampa używana do umieszczania maszyny na pojeździe do transportu powinna być nachylna pod takim kątem, aby nie uszkodzić maszyny.
- Po załadowaniu maszyny na środek transportu sprawdzić, czy hamulec elektroniczny jest prawidłowo włączony.

Informacje zawarte w niniejszej instrukcji nie mają charakteru wiążącego. Producent zastrzega sobie prawo do wprowadzania w dowolnym momencie ewentualnych zmian elementów, detali, dostarczanych akcesoriów, które uzna za konieczne w celu udoskonalenia produktu lub spełnienia wymogów technicznych lub handlowych. Powielanie, również częściowe, tekstów i rysunków zawartych w niniejszej instrukcji, zgodnie z prawem jest zabronione.

Producent zastrzega sobie prawo do wprowadzania zmian technicznych i/lub zmian dołączonego wyposażenia. Rysunki mają charakter informacyjny i nie są wiążące w zakresie wyglądu i wyposażenia urządzenia.

SYMBOLE STOSOWANE W INSTRUKCJI



Symbol otwartej książki z literą i:
Oznacza konieczność przeczytania instrukcji użytkownika.



Symbol otwartej książki:
Oznacza konieczność przeczytania instrukcji użytkownika przed użytkowaniem maszyny.



Symbol miejsca zadaszzonego:
Procedury poprzedzone tym symbolem należy koniecznie wykonywać w miejscu zadaszonym i suchym.



Symbol informacyjny:
Wskazuje operatorowi dodatkową informację w celu lepszego użytkowania maszyny.



Symbol ostrzeżenia:
Uważnie przeczytać akapity oznaczone tym symbolem oraz dokładnie przestrzegać zawartych tam wskazówek. Zapewni to bezpieczeństwo operatora oraz urządzenia.



Symbol zagrożenia substancjami korozyjnymi:
Wskazuje operatorowi konieczność zakładania rękawic ochronnych, aby uniknąć poważnych obrażeń rąk spowodowanych przez substancje korozyjne.



Symbol zagrożenia wyciekami kwasu z akumulatorów:
Wskazuje operatorowi zagrożenie wyciekami kwasu lub oparami kwasu z akumulatorów podczas ich ładowania.



Symbol zagrożenia poruszającymi się wózkami:
Oznacza przewożenie opakowanego produktu za pomocą odpowiednich wózków transportowych, zgodnych z obowiązującymi przepisami prawa.



Symbol obowiązku wentylacji pomieszczenia:
Wskazuje operatorowi konieczność wentylacji pomieszczenia podczas ładowania akumulatorów.



Symbol obowiązku stosowania rękawic ochronnych:
Wskazuje operatorowi konieczność zakładania rękawic ochronnych, aby uniknąć poważnych obrażeń rąk spowodowanych przez przedmioty o ostrych krawędziach.



Symbol zakazu wchodzenia:
Wskazuje operatorowi zakaz wchodzenia na elementy maszyny, aby uniknąć poważnych obrażeń.



Symbol recyklingu:
Informuje operatora, że musi wykonywać operacje zgodnie z przepisami z zakresu ochrony środowiska, obowiązującymi w miejscu eksploatacji maszyny.



Symbol utylizacji:
Przed utylizacją maszyny uważnie przeczytać akapity poprzedzone tym symbolem.



Symbol położenia przewodu ssącego korpusu wycieraczki:
Służy do oznaczenia prawidłowej pozycji rury ssącej korpusu wycieraczki. Przewód musi być umieszczony z tyłu łańcucha do podnoszenia korpusu wycieraczki.

CEL I ZAWARTOŚĆ INSTRUKCJI

Niniejsza instrukcja ma na celu dostarczenie klientowi wszystkich informacji niezbędnych do eksploatacji urządzenia w sposób właściwy, samodzielny i możliwie najbezpieczniejszy. Zawiera informacje dotyczące kwestii technicznych, bezpieczeństwa, funkcjonowania, zatrzymywania urządzenia, konserwacji, części zamiennych oraz złomowania. Przed wykonaniem jakiegokolwiek czynności w urządzeniu, operatorzy i wykwalifikowani technicy powinni uważnie przeczytać wskazówki zawarte w tej instrukcji. W razie wątpliwości co do prawidłowej interpretacji skontaktować się z najbliższym centrum serwisowym, które udzieli niezbędnych wyjaśnień.

ODBIORCY

Niniejsza instrukcja jest skierowana zarówno do operatorów jak i do techników odpowiedzialnych za konserwację urządzenia. Operatorzy nie mogą wykonywać czynności zarezerwowanych dla wykwalifikowanych techników. Producent nie ponosi odpowiedzialności za szkody spowodowane nieprzebraniem tego zakazu.

PRZECHOWYWANIE INSTRUKCJI UŻYTKOWANIA I KONSERWACJI

Instrukcję użytkowania i konserwacji należy przechowywać w pobliżu urządzenia, w przeznaczony do tego teście, w miejscu zabezpieczonym przed działaniem płynów i innych czynników mogących negatywnie wpłynąć na jej czytelność.

ODBIÓR MASZyny

W momencie odbioru maszyny należy od razu skontrolować czy dostarczono wszystkie elementy opisane w załączonych dokumentach oraz czy maszyna nie została uszkodzona podczas transportu. W takim przypadku należy ustalić ze spedytorem zakres powstałej szkody i jednocześnie powiadomić nasze biuro obsługi klienta. Jest to warunek otrzymania brakującego materiału i uzyskania odszkodowania za poniesione straty.

WSTĘP

Wszystkie maszyny do czyszczenia podłóg mogą dobrze działać i wydajnie pracować tylko pod warunkiem, jeśli są prawidłowo eksploatowane i utrzymywane w pełnej sprawności, dzięki konserwacji opisanej w załączonej dokumentacji. Dlatego prosimy o uważne przestudiowanie niniejszej instrukcji i ponowne jej czytanie w razie wystąpienia jakichkolwiek trudności podczas użytkowania urządzenia. Przypominamy również, że serwis obsługi klienta, stworzony we współpracy z naszymi przedstawicielami, jest zawsze do Państwa dyspozycji w zakresie ewentualnych porad i bezpośrednich interwencji.

DANE IDENTYFIKACYJNE

W przypadku wzywania obsługi technicznej lub zamawiania części zamiennych, należy zawsze podać model, wersję i numer seryjny umieszczony na tabliczce znamionowej.

OPIS TECHNICZNY

MAXIMA2017 to maszyna do mycia podłóg, która, wykorzystując mechaniczne działanie szczotki i chemiczne działanie roztworu wody i detergentu, jest w stanie wyczyścić wiele rodzajów powierzchni z różnego rodzaju zabrudzeń, zbierając w czasie swego ruchu usunięty brud i roztwór detergentu niewchłonięty przez podłogę. **Maszyna może być używana tylko zgodnie z jej przeznaczeniem.**

PRZEWIDZIANE UŻYTKOWANIE MASZyny

Ta maszyna jest zaprojektowana i przeznaczona do czyszczenia (mycie i suszenie) przez wykwalifikowanych operatorów, podłóg gładkich i zwartych, w środowisku handlowym, mieszkalnym i przemysłowym, w warunkach sprawdzonego bezpieczeństwa. Maszyna do czyszczenia podłóg nie nadaje się do mycia dywanów ani wykładzin. Maszyna jest przeznaczona do użytkowania tylko w pomieszczeniach zamkniętych lub zadaszonych.

- UWAGA:** maszyna nie jest przystosowana do pracy w deszczu lub w strumieniach wody.
- ZABRANIA SIĘ** użytkowania maszyny w środowisku z atmosferą wybuchową w celu zbierania niebezpiecznych pyłów lub płynów łatwopalnych. Ponadto maszyna nie może być używana do transportowania przedmiotów lub osób.

BEZPIECZEŃSTWO

Podstawowym czynnikiem pozwalającym na uniknięcie wypadków jest współpraca operatora. Żaden program zapobiegania wypadkom nie może być skuteczny bez pełnej współpracy osoby bezpośrednio odpowiedzialnej za działanie urządzenia. Większość wypadków, które mają miejsce w zakładzie, podczas pracy lub przejazdów, jest spowodowana nieprzebraniem podstawowych zasad ostrożności. Uważny i ostrożny operator to najlepsza gwarancja chroniąca przed nieszczęśliwymi wypadkami. Jest to niezbędny element uzupełniający jakikolwiek program zapobiegania wypadkom.

ZASADY

Wszelkie odniesienia do określeń: do przodu i do tyłu, przedni i tylny, prawy i lewy, podane w niniejszej instrukcji, dotyczą operatora w pozycji jazdy z rękoma na kolumnie sterującej.

TABLICZKA ZNAMIONOWA

Tabliczka znamionowa jest umieszczona nad panelem instalacji elektrycznej, wewnątrz maszyny. Na tabliczce znamionowej znajdują się ogólne parametry maszyny oraz numer seryjny. Numer seryjny jest niezwykle ważną informacją. Należy podawać go wraz z każdą prośbą dotyczącą pomocy technicznej lub przy zakupie części zamiennych.



DANE TECHNICZNE

DANE TECHNICZNE	Symbol jednostki miary	MAXIMA 2017 PRO 50BT	MAXIMA 2017 PRO 60BT	MAXIMA 2017 PRO 50BTO	MAXIMA 2017 PRO 50BTS
Moc znamionowa maszyny	W	1075	1575	1255	1275
Wydajność, do	m ² /h	1785	2118	1778	1771
Szerokość robocza	mm	510	605	508	506
Szerokość wycieraczki	mm	712		782	
Średnica szczotki podstawy (liczba - średnica)	mm	1 - 510	2 - 300	-	-
Wymiary pada ściernego (szerokość x głębokość)	mm	-		508 x 355	-
Wymiary szczotki cylindrycznej (średnica - długość)	mm	-		-	150 - 506
Liczba obrotów szczotki podstawy	obr/min	140		-	600
Liczba wahnięć pada	obr/min	-		2400	-
Silnik podstawy (napięcie - moc znamionowa)	V - W	24 - 500		24 - 680	24-350
Maksymalny ciężar wywierany na podstawę	kg	36			
Maksymalne pokonywane nachylenie podczas jazdy pod górę i w dół (masa ⁽²⁾)	%			10	
Maksymalne nachylenie w fazie wjazdu i zjazdu z programem transportowym (ciężar ⁽²⁾)	%			10	
Maksymalna temperatura otoczenia dla pracy maszyny	°C			+40	
Minimalna temperatura otoczenia dla używania funkcji mycia maszyny	°C			0	
Silnik trakcyjny (napięcie - moc znamionowa)	V - W			24 - 150	
Maksymalna prędkość ruchu (w trybie transportu)	Km/h			3,5	
Silnik ssący (napięcie - moc znamionowa)	V - W			24 - 422	
Podciśnienie zespołu zasysania	mbar			120,62	
Maksymalna pojemność zbiornika roztworu	l			60	
Maksymalna pojemność zbiornika rekuperacyjnego	l			65	
Wymiary maszyny (długość - wysokość - szerokość)	mm	1295 - 712 - 1095		1220 - 712 - 1095	1265 - 785 - 1095
Wymiary pojedynczej komory akumulatorów (szerokość - wysokość użytkowa - szerokość)	mm			485 - 253 - 351	
Zalecany akumulator	V - AhC ₅			12 - 112	
Maksymalny ciężar pojedynczego akumulatora (zalecany)	Kg			39	
Ciężar maszyny ⁽¹⁾	Kg	112			
Ciężar maszyny podczas transportu ⁽²⁾	Kg	190			
Ciężar maszyny podczas pracy ⁽³⁾	Kg	245			
Poziom hałasu (ISO 11201) - L _{pa}	dB (A)	<70	<70	<70	<70
Niepełność pomiaru K _{pa}	dB (A)	1,5	1,5	1,5	1,5
Bezpośredni poziom wibracji (ISO 5349)	m/s ²	<2,5	<2,5	<2,5	<2,5
Niepełność pomiarowa drgań		-	-	-	-

Uwagi:

(1) Ciężar maszyny: odnosi się do łącznej masy maszyny, bez akumulatorów, z pustymi zbiornikami.

(2) Ciężar maszyny podczas transportu: odnosi się do łącznej masy maszyny, z akumulatorami, z pustymi zbiornikami.

(3) Ciężar maszyny podczas pracy: odnosi się do łącznej masy maszyny, z akumulatorami, z pełnym zbiornikiem roztworu, z pełnym zbiornikiem detergentu (dotyczy wersji FSS), z pustym zbiornikiem rekuperacyjnym.

SYMBOLE UMIESZCZONE NA MASZYNIE



Symbol maksymalnej temperatury napełniania zbiornika roztworu:
Umieszczony na przedniej części zbiornika roztworu, aby wskazać maksymalną temperaturę, którą powinna mieć woda, by w pełni bezpiecznie napełnić zbiornik roztworu.



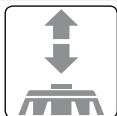
Symbol lokalizacji korpusu filtra:
Umieszczony w bocznej części po prawej stronie maszyny, wskazuje położenie filtra roztworu środka czyszczącego.



Symbol korka spustowego zbiornika roztworu:
Umieszczony w tylnej części maszyny, wskazuje korek spustowy zbiornika roztworu.



Symbol przewodu spustowego zbiornika rekuperacyjnego:
Umieszczony w tylnej części maszyny, wskazuje przewód spustowy zbiornika rekuperacyjnego.



Symbol pedału sterowania podstawą:
Umieszczony w tylnej części maszyny, wskazuje pedał sterowania podstawą.



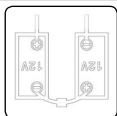
Symbol włączania dodatkowego nacisku podstawy:
Umieszczony w tylnej części maszyny, wskazuje pozycję pedału sterowania podstawą umożliwiającą włączenie dodatkowego nacisku.



Symbol korpusu wycieraczki podczas pracy:
Umieszczony w tylnej części maszyny, wskazuje kierunek obrotu dźwigni sterującej wycieraczką, aby ustawić wycieraczkę w pozycji roboczej.



Symbol korpusu wycieraczki w pozycji spoczynkowej:
Umieszczony w tylnej części maszyny, wskazuje kierunek obrotu dźwigni sterującej wycieraczką, aby ustawić wycieraczkę w pozycji spoczynkowej.

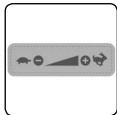


Symbol podłączania akumulatorów:
Umieszczony w przedniej części zbiornika roztworu, wskazuje sposób podłączenia akumulatorów 12V w celu uzyskania napięcia całkowitego 24V.

ETYKIETY UMIESZCZONE NA MASZYNIE



Naklejka elementu sterującego zaworem roztworu środka czyszczącego:
Umieszczona w bocznej części po prawej stronie maszyny do oznaczenia pokrętle zaworu roztworu środka czyszczącego.



Etykieta regulacji nachylenia podstawy:
Umieszczona w przedniej części maszyny do oznaczenia pokrętle regulacji nachylenia korpusu podstawy.



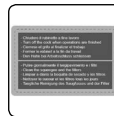
Etykieta z ostrzeżeniem przypominającym o przeczytaniu instrukcji użytkownika i konserwacji:
Umieszczona na maszynie, aby przypomnieć operatorowi o konieczności przeczytania instrukcji użytkownika i konserwacji (niniejszy dokument) przed użyciem maszyny po raz pierwszy.



Etykieta ostrzeżenia dotyczącego ładowania akumulatorów:
Umieszczona wewnątrz maszyny, nad obudową instalacji elektrycznej, ostrzega operatora o niebezpieczeństwie występującym podczas ładowania akumulatorów



Etykieta ładowania akumulatorów:
Umieszczona wewnątrz maszyny, nad obudową instalacji elektrycznej, informuje operatora o terminie ładowania akumulatorów.



Etykieta dotycząca codziennej obsługi:
Umieszczona na maszynie, aby przypomnieć operatorowi o procedurach, których należy przestrzegać w celu właściwego dbania o maszynę.



Etykieta dotycząca użytkowania maszyny:
Umieszczona w tylnej części maszyny, aby poinformować operatora o substancjach, których nie można zbierać za pomocą maszyny.



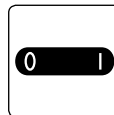
Naklejka ostrzegająca o codziennej konserwacji filtra zbiornika roztworu:
Umieszczona na maszynie, aby ostrzec operatora o konieczności czyszczenia filtra zbiornika roztworu po każdym użyciu.



Etykieta ostrzegająca przed poruszającą się szczotką:
Umieszczona na maszynie, ostrzega operatora, aby nie zbliżać rąk do poruszającej się szczotki.

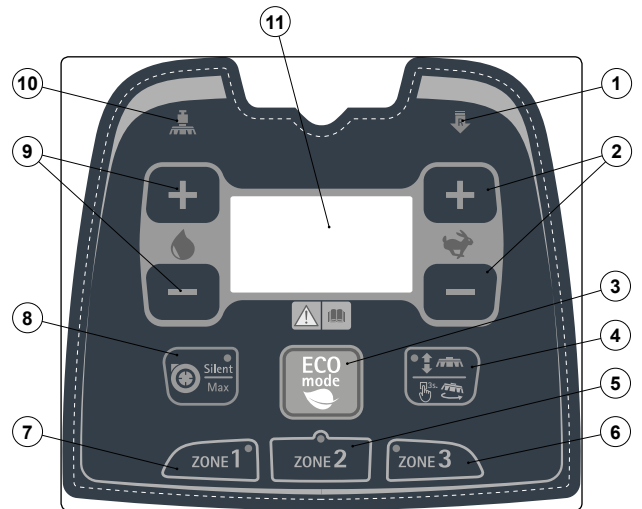


Naklejka ostrzegająca przed niebezpieczeństwem zmiążdżenia dłoni:
Wskazuje zagrożenie obrażeń dłoni na skutek zmiążdżenia między dwoma powierzchniami.



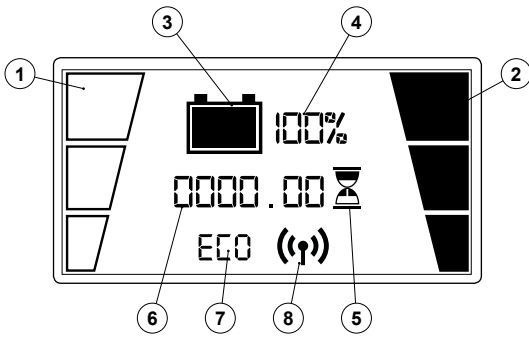
Symbol wyłącznika głównego:
Znajduje się w pobliżu panelu sterowania, wskazuje wyłącznik główny kluczykowy.

SYMBOLE NA PANELU STEROWANIA



1. Symbol włączenia biegu wstecznego.
2. Przyciski regulacji prędkości ruchu.
3. Przycisk „ECO MODE”.
4. Przycisk sterowania podstawą / odłączania szczotki (dotyczy tylko wersji 50BT).
5. Przycisk włączania programu „STREFA 2”.
6. Przycisk włączania programu „STREFA 3”.
7. Przycisk włączania programu „STREFA 1”.
8. Przycisk FNC „FIMAP NOISE CANCELLING”.
9. Przyciski regulacji roztworu czyszczącego.
10. Symbol włączania dodatkowego nacisku podstawy.
11. Wyświetlacz sterowania.

SYMBOLE NA WYŚWIETLACZU STEROWANIA

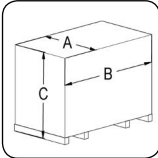


1. Wskaźnik poziomu roztworu środka czyszczącego w układzie wodnym maszyny.
2. Wskaźnik poziomu prędkości jazdy maszyny.
3. Wskaźnik poziomu naładowania akumulatorów.
4. Wartość w procentach naładowania akumulatorów.
5. Symbol aktywnego licznika.
6. Wartość szacunkowa licznika.
7. Symbol aktywnego HEM.
8. Symbol połączenia z systemem HFM.

PRZYGOTOWANIE MASZYNY

PRZENOSZENIE OPAKOWANEJ MASZYNY

Maszyna jest odpowiednio zapakowana, a elementy opakowania (worki plastikowe, spinacze itp.), jako potencjalne zagrożenie, należy trzymać z dala od dzieci, osób niepełnosprawnych itp.
Całkowita masa maszyny z opakowaniem wynosi 000 kg.
Łączne wymiary opakowania: A=765 mm B=1460 mm C=1270 mm.



UWAGA: Zaleca się zachowanie wszystkich elementów opakowania na wypadek ewentualnego transportu urządzenia.

UWAGA: Opakowane urządzenie przewozić wózkami spełniającymi wymogi przepisów oraz odpowiednimi pod względem wymiarów i wagi opakowania.

USUWANIE OPAKOWANIA MASZYNY

Maszyna znajduje się w specjalnym opakowaniu. W celu wyjęcia urządzenia z opakowania, wykonać następujące czynności:

1. Ustawić dolną część zewnętrznego opakowania na ziemi.

NOTA: Punktem odniesienia są piktogramy wydrukowane na pudełku.

2. Zdjąć zewnętrzne opakowanie.

OSTROŻNIE: podczas tych operacji należy zakładać rękawice chroniące przed ewentualnym kontaktem z krawędziami lub końcówkami metalowych elementów.

3. Sprawdzić, czy maszyna jest wyłączona. W przeciwnym razie ustawić wyłącznik główny (1) w położeniu „0”, obracając klucz (1) o jedną czwartą obrotu zgodnie ze strzałką (Rys.1). Wyjąć klucz z tablicy sterowania.
4. Chwyć uchwyt (2) w bocznej części po prawej stronie zbiornika rekuperacyjnego (Rys.2) i obrócić zbiornik do oporu do pozycji konserwacji.
5. Podłączyć złącze akumulatorów dodatkowych (3) do złącza instalacji elektrycznej (4) (Rys.3).

OSTROŻNIE: Operacja ta musi być wykonywana przez wykwalifikowany personel.



6. Chwyć uchwyt (2) w bocznej części po prawej stronie zbiornika rekuperacyjnego i obróć zbiornik do położenia roboczego.
7. Maszyna jest zamocowana do palety za pomocą klinów (5) blokujących koła i podstawę (Rys.4). Kliny należy usunąć.
8. Włożyć klucz (1) w wyłącznik główny i uruchomić maszynę, ustawić wyłącznik główny (1) w położeniu „I”, obrócić klucz (1) o jedną czwartą obrotu zgodnie ze strzałką (Rys.5).
9. Podnieść korpus podstawy, nacisnąć przycisk „STEROWANIE PODSTAWA” (6) na panelu sterowniczym (Rys.6).

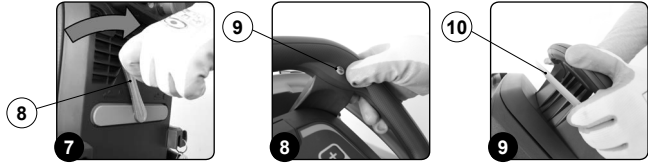
NOTA: Po wciśnięciu przycisku (6) na panelu sterowania zgaśnie zielona dioda (7) „KORPUS PODSTAWY W POZYCJI ROBOCZEJ” (Rys.6).



10. Podnieść korpus wycieraczki, obrócić dźwignię sterowania wycieraczki (8) zgodnie ze strzałką (Rys.7). Dźwignia jest umieszczona w tylnej części maszyny.
11. Nacisnąć przycisk „WŁĄCZANIE - WYŁĄCZANIE BIEGU WSTECZNEGO” (9) na kolumnie sterującej (Rys.8).

NOTA: Po wciśnięciu przycisku (9) na panelu sterowania zgaśnie zielona dioda „BIEG WSTECZNY WŁĄCZONY” (Rys.8).

12. Nacisnąć na dźwignię czuwaka (10) znajdującą się pod kolumną sterowniczą (Rys.9). Maszyna zacznie się przemieszczać do tyłu.
13. Zjechać maszyną z palety, podkładając nachylony podest.



OSTROŻNIE: Nie zakładać szczotki ani tylnej wycieraczki przed rozładowaniem maszyny i chronić podstawę szczotki i wspornik wycieraczki przed silnymi uderzeniami.

NOTA: nachylona płaszczyna powinna posiadać nachylenie, które nie spowoduje uszkodzeń w maszynie podczas zjazdu.

14. Wyłączyć maszynę, ustawić wyłącznik główny (1) w położeniu „0”, obrócić klucz (1) o jedną czwartą obrotu zgodnie ze strzałką (Rys.1). Wyjąć klucz z tablicy sterowania.
15. Chwyć uchwyt (2) w bocznej części po prawej stronie zbiornika rekuperacyjnego (Rys.2) i obróć zbiornik do oporu do pozycji konserwacji.
16. Odłączyć złącze akumulatorów dodatkowych (3) od złącza instalacji elektrycznej (4) (Rys.3).

UWAGA: Operacja ta musi być wykonywana przez wykwalifikowany personel.

17. Chwyć uchwyt (2) w bocznej części po prawej stronie zbiornika rekuperacyjnego i obróć zbiornik do położenia roboczego.

TRANSPORTOWANIE MASZYNY

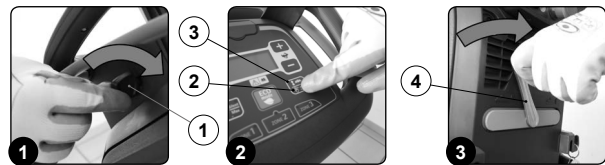
Aby bezpiecznie przetransportować maszynę, należy:

ZAGROŻENIE: przed rozpoczęciem jakichkolwiek czynności, zapewnić bezwzględne przestrzeżenie obowiązujących norm dotyczących bezpieczeństwa transportu substancji niebezpiecznych.

1. Sprawdzić, czy zbiornik roztworu i zbiornik rekuperacyjny są opróżnione, w przeciwnym przypadku opróżnić je (patrz paragraf „OPRÓŻNIANIE ZBIORNIKA ROZTWORU” i „OPRÓŻNIANIE ZBIORNIKA REKUPERACYJNEGO”).
2. Wsunąć klucz (1) w wyłącznik główny znajdujący się na pulpicy sterowniczym. Ustawić przełącznik główny w położeniu „I”, obracając klucz (1) w prawo (Rys.1).
3. Podnieść korpus podstawy, nacisnąć przycisk „STEROWANIE PODSTAWA” (2) na panelu sterowania (Rys.2).

NOTA: Po wciśnięciu przycisku (2) na panelu sterowania zgaśnie zielona dioda (3) „KORPUS PODSTAWY W POZYCJI ROBOCZEJ” (Rys.2).

4. Podnieść korpus wycieraczki, obrócić dźwignię sterowania wycieraczki (4) zgodnie ze strzałką (Rys.3). Dźwignia jest umieszczona w tylnej części maszyny.



5. Po naciśnięciu dźwigni czuwaka (5) (Rys.4) maszyna zaczyna się poruszać.
6. Za pomocą rampy, wjechać maszyną na środek transportu.

OSTROŻNIE: Podczas tej czynności upewnić się, czy w pobliżu maszyny nie ma żadnych przedmiotów ani osób.

NOTA: Nachylenie używanej rampy powinno być takie, aby nie spowodować poważnych uszkodzeń maszyny.

7. Po umieszczeniu maszyny na pojeździe do transportu ustawić przełącznik główny w położeniu „0”, obracając klucz (1) w lewo (Rys.5). Wyjąć klucz z głównego wyłącznika.
8. Chwyć za uchwyt (6) i unieść zbiornik rekuperacyjny do pozycji konserwacji (Rys.6).



- Odłączyć złącze akumulatorów (7) od złącza instalacji elektrycznej (8) maszyny (**Rys.7**).
- Chwycić za uchwyt (6) i obniżyć do pozycji bocznej zbiornik rekuperacyjny.

! OSTRZEŻENIE: zabezpieczyć maszynę zgodnie z obowiązującymi w kraju użytkownika przepisami, aby nie mogła się przesuwać lub wywrócić.



ZABEZPIECZANIE MASZYNY

Czynności zabezpieczające maszynę w celu umożliwienia bezpiecznego wykonania określonych czynności to:

- Sprawdzić, czy elektrohamulec jest załączony, obrócić dźwignię (1) zgodnie ze strzałką. Dźwignia jest umieszczona w tylnej części po prawej stronie maszyny (**Rys.1**).
- Sprawdzić, czy zbiornik rekuperacyjny jest pusty, w przeciwnym razie opróżnić go za pomocą rury (2) umieszczonej w tylnej części po lewej stronie maszyny (**Rys.2**) (przeczytać paragraf „OPRÓŻNIANIE ZBIORNIKA REKUPERACYJNEGO”).

♻️ UWAGA: Zbiornik opróżniać w miejscu przeznaczonym do odprowadzania brudnej wody.

♻️ UWAGA: Miejsce przeznaczone do wykonania tej operacji powinno być zgodne z obowiązującymi przepisami dotyczącymi ochrony środowiska.

- Włączyć maszynę, ustawić wyłącznik główny (3) położeniu „I”, obrócić kluczyk o jedną czwartą obrotu zgodnie ze strzałką (**Rys.3**).



- Opuścić korpus podstawy, nacisnąć przycisk „STEROWANIE PODSTAWA” (4) na panelu sterowniczym (**Rys.4**).

i NOTA: Po wciśnięciu przycisku (4) na panelu sterowania zaświeci się zielona dioda (5) „KORPUS PODSTAWY W POZYCJI ROBOCZEJ” (**Rys.4**).

- Wyłączyć maszynę, ustawić wyłącznik główny (3) w położeniu „0”, obrócić kluczyk o jedną czwartą obrotu zgodnie ze strzałką (**Rys.5**). Wyjąć klucz z tablicy sterowania.
- Opuścić korpus wycieraczki, obrócić dźwignię sterowania wycieraczki (67) zgodnie ze strzałką (**Rys.6**). Dźwignia jest umieszczona w tylnej części maszyny.

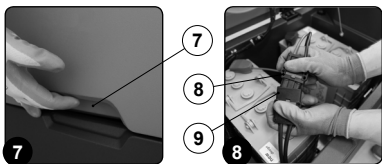


- Chwycić uchwyt (7) w bocznej części po prawej stronie zbiornika rekuperacyjnego (**Rys.7**) i obrócić zbiornik do oporu do pozycji konserwacji.
- Odłączyć złącze instalacji elektrycznej (8) od złącza akumulatorów (9) (**Rys.8**).

! UWAGA: Operacja ta musi być wykonywana przez wykwalifikowany personel.

- Chwycić uchwyt (8) w bocznej części po prawej stronie zbiornika rekuperacyjnego i obrócić zbiornik do położenia roboczego.

! UWAGA: Sprawdzić, czy kabel zasilania ładowarki jest odłączony od sieci zasilania.



STOSOWANY TYP AKUMULATORA

Do zasilania maszyny należy używać dwóch akumulatorów hermetycznych do napędu z rekombinacją gazu lub w technologii żelowej. Używane akumulatory powinny spełniać wymogi norm: CEI EN 60254-1:2005-12 (CEI 21-5) + CEI EN 60254-2:2008-06 (CEI 21-7). W celu uzyskania odpowiednich osiągnięć maszyny zaleca się stosowanie dwóch akumulatorów 12V MFP 112Ah/C₅.

KONSERWACJA I UTYLIZACJA AKUMULATORÓW

Wskazówki dotyczące konserwacji i ładowania znajdują się w instrukcji dostarczonej przez producenta akumulatora. Zużyte akumulatory powinny zostać odłączone przez wyspecjalizowany i przeszkolony personel. Należy je wyjąć z wnęki za pomocą odpowiednich urządzeń podnoszących.

♻️ NOTA: zużyte akumulatory, które są sklasyfikowane jako niebezpieczne odpady, należy obowiązkowo przekazać do punktu zbiórki odpadów, upoważnionego do przeprowadzania utylizacji.

WKŁADANIE AKUMULATORÓW DO MASZYNY

Akumulatory powinny być umieszczone w odpowiedniej wnęcie pod zbiornikiem rekuperacyjnym i powinny być przenoszone za pomocą podnośników odpowiednio dobranych zarówno pod względem ciężaru, jak i systemu zaczepu.

! ZAGROŻENIE: Przed wykonaniem jakichkolwiek czynności związanych z akumulatorami, należy zastosować się do przepisów BHP obowiązujących w kraju, w którym są stosowane, lub do normy DIN EN 50272-3 i DIN EN 50110-1.

! OSTROŻNIE: Aby zapobiec powstaniu przypadkowego spięcia, do podłączania akumulatorów należy używać izolowanych narzędzi, nie umieszczać ani nie upuszczać żadnych metalowych przedmiotów na akumulator. Należy zdjąć pierścionki, zegarki i odzież z metalowymi elementami, które mogłyby zetknąć się z zaciskami akumulatora.

Poniżej wymieniono czynności związane z umieszczeniem akumulatorów we wnętrzu wnęki na akumulatory:

- Wykonać czynności zabezpieczające maszynę (patrz paragraf „ZABEZPIECZANIE MASZYNY”).
- Chwycić uchwyt (1) w bocznej części po prawej stronie zbiornika rekuperacyjnego (**Rys.1**) i obrócić zbiornik do oporu do pozycji konserwacji.
- Włożyć akumulatory do odpowiedniej wnęki, ustawiając bieguny „+” i „-” przeciwnie do siebie (**Rys.2**).

i NOTA: Podczas konserwacji i codziennego ładowania akumulatorów należy się bezwzględnie stosować do wskazówek producenta lub sprzedawcy.

! OSTRZEŻENIE: Wszystkie czynności instalacyjne konserwacyjne muszą być wykonywane przez wyspecjalizowany personel.

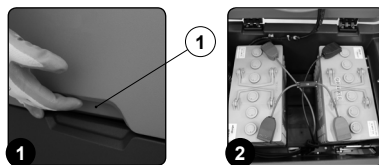
i NOTA: Przed włożeniem akumulatora, wyczyścić wnękę na akumulatory. Sprawdzić prawidłowe działanie styków znajdujących się w przewodach.

! OSTRZEŻENIE: Sprawdzić, czy specyfikacje techniczne używanego akumulatora są odpowiednio do wykonywanej pracy. Sprawdzić stan naładowania akumulatora i stan styków znajdujących się w akumulatorze.

i NOTA: Podnoszenie i transportowanie akumulatorów powinno być wykonywane wyłącznie przy pomocy urządzeń odpowiednich do ich masy i wymiarów

! OSTRZEŻENIE: Haki do podnoszenia nie mogą uszkodzić bloków, złączy i kabli.

! OSTRZEŻENIE: Przed umieszczeniem akumulatorów w maszynie, trzeba pamiętać o nasmarowaniu zacisków odrobiną smaru, aby zabezpieczyć je przed zewnętrzną korozją.

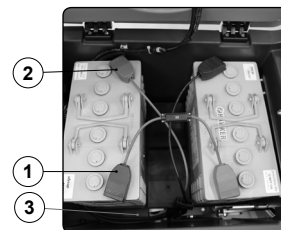


PODŁĄCZANIE AKUMULATORÓW DO INSTALACJI MASZYNY

Akumulatory powinny być podłączone w taki sposób, aby uzyskać całkowite napięcie wynoszące 24V.

! UWAGA: Zaleca się, aby czynności podłączania do instalacji elektrycznej zostały zlecone wyspecjalizowanemu personelowi, przeszkolonemu przez centrum obsługi technicznej.

! OSTROŻNIE: Aby zapobiec powstaniu przypadkowego spięcia, do podłączania akumulatorów należy używać izolowanych narzędzi, nie umieszczać ani nie upuszczać żadnych metalowych przedmiotów na akumulator. Należy zdjąć pierścionki, zegarki i odzież z metalowymi elementami, które mogłyby zetknąć się z zaciskami akumulatora.



Poniżej wymieniono czynności związane z umieszczeniem akumulatorów we wnętrzu wnęki na akumulatory:

- Połączyć szeregowo bieguny „+” i „-” akumulatorów, używając przewodu (1) dołączonego do wyposażenia.
- Podłączyć przewód do podłączania akumulatorów (2) do zacisków biegunów „+” i „-”, tak by uzyskać na zaciskach napięcie 24V.
- Podłączyć do przyłącza instalacji elektrycznej (3) złącze akumulatorów (2).

ŁADOWANIE AKUMULATORÓW

Akumulatory należy naładować przed pierwszym użyciem i doładowywać, kiedy nie dostarczają odpowiedniej mocy.

! UWAGA: Aby nie uszkodzić akumulatorów, należy unikać ich całkowitego rozładowania, ładując je w ciągu kilku minut od pojawienia się migającego sygnału rozładowanego akumulatora.

! UWAGA: Nigdy nie należy zostawiać całkowicie rozładowanych akumulatorów, nawet jeżeli maszyna nie jest używana.

- Ustawić maszynę w miejscu przeznaczonym do ładowania akumulatorów.
- Wykonać czynności zabezpieczające maszynę (patrz paragraf „ZABEZPIECZANIE MASZYNY”).

🏠 UWAGA: Maszyna powinna być przechowywana w pomieszczeniu zamkniętym, o płaskim i gładkim podłożu. W pobliżu maszyny nie powinny znajdować się przedmioty, które mogłyby uszkodzić maszynę lub zostać przez nią zniszczone.

🔌 UWAGA: Pomieszczenie przeznaczone do ładowania akumulatorów powinno być odpowiednio wietrzne, aby zapobiec zastojowi gazów wydobywających się z akumulatorów.

- Chwycić uchwyt (1) w bocznej części po prawej stronie zbiornika rekuperacyjnego (**Rys.1**) i obrócić zbiornik do oporu do pozycji konserwacji.

! UWAGA: Operacje wymienione poniżej powinny być wykonywane przez wykwalifikowany personel. Nieprawidłowe podłączenie konektora może być przyczyną nieprawidłowego działania maszyny.

NOTA: Uwzględnić przeczytać instrukcję obsługi i konserwacji ładowarki używanej do ładowania akumulatora.

4. Stanąć w tylnej części maszyny i wyjąć korek (2) pokrywający gniazda ładowarki (Rys.2).
5. Podłączyć złącze (3) przewodu zasilania ładowarki do gniazda (4) w ładowarce (Rys.3).

OSTROŻNIE: Przed podłączeniem akumulatorów do ładowarki, sprawdzić, czy dana ładowarka jest odpowiednia dla używanych akumulatorów.



OSTRZEŻENIE: Przed włożeniem złącza (3) do gniazda (4) sprawdzić ewentualną obecność kondensatu lub innych płynów.

NOTA: Przewód zasilania ładowarki jest dostarczany w woreczku razem z niniejszą instrukcją obsługi.

6. Podłączyć wtyczkę przewodu zasilania ładowarki do gniazda sieciowego.

OSTROŻNIE: Podczas trwania całego cyklu ładowania akumulatorów, pozostawić otwarty zbiornik rekuperacyjny, aby umożliwić wydostawanie się oparów gazu.

NOTA: Przed podłączeniem ładowarki akumulatora do gniazda sieciowego należy sprawdzić, czy parametry sieci zasilania są zgodne z parametrami ładowarki. Przeczytać instrukcję obsługi i konserwacji ładowarki, znajdującą się w woreczku razem z niniejszą instrukcją obsługi.

7. Po zakończeniu cyklu ładowania wyjąć wtyczkę przewodu zasilania ładowarki z gniazda sieciowego.
8. Odłączyć złącze przewodu zasilania ładowarki od gniazda ładowarki.
9. Włożyć korek (2) zakrywający gniazda ładowarki.
10. Chwycić uchwyt (1) w bocznej części po prawej stronie zbiornika rekuperacyjnego i obrócić zbiornik do oporu do pozycji konserwacji.

MONTAŻ SZCZOTKI (WERSJE 50BT)

Ze względu na opakowanie szczotka jest dostarczana osobno. Aby ją zamontować do korpusu podstawy, należy:

1. Sprawdzić, czy elektrohamulec jest załączony, obrócić dźwignię (1) w kierunku przeciwnym do ruchu wskazówek zegara. Dźwignia jest umieszczona w tylnej części po prawej stronie maszyny (Rys.1).
2. Sprawdzić, czy zbiornik rekuperacyjny jest pusty, w przeciwnym razie opróżnić go za pomocą rury (2) umieszczonej w tylnej części po lewej stronie maszyny (Rys.2) (przeczytać paragraf „OPRÓŻNIANIE ZBIORNIKA REKUPERACYJNEGO”).

UWAGA: Zbiornik opróżniać w miejscu przeznaczonym do odprowadzania brudnej wody.

UWAGA: Miejsce przeznaczone do wykonania tej operacji powinno być zgodne z obowiązującymi przepisami dotyczącymi ochrony środowiska.

OSTROŻNIE: Aby uniknąć ciężkich obrażeń rąk, zalecane jest zakładanie rękawic ochronnych.

3. Włączyć maszynę, ustawić wyłącznik główny (3) w położeniu „I”, obrócić kluczyk o jedną czwartą obrotu zgodnie ze strzałką (Rys.3).



4. Podnieść korpus podstawy, naciśnięć przycisk „STEROWANIE PODSTAWA” (4) na panelu sterowniczym (Rys.4).

NOTA: Po wciśnięciu przycisku (4) na panelu sterowania zgaśnie zielona dioda (5) „KORPUS PODSTAWY W POZYCJI ROBOCZEJ” (Rys.4).

5. Wyłączyć maszynę, ustawić wyłącznik główny (3) w położeniu „0”, obrócić kluczyk o jedną czwartą obrotu zgodnie ze strzałką (Rys.5). Wyjąć klucz z tablicy sterowania.
6. Podnieść korpus wycieraczki, obrócić dźwignię sterowania wycieraczki (6) zgodnie ze strzałką (Rys.6). Dźwignia jest umieszczona w tylnej części maszyny.



7. Chwycić uchwyt (7) w bocznej części po prawej stronie zbiornika rekuperacyjnego (Rys.7) i obrócić zbiornik do oporu do pozycji konserwacji.
8. Odłączyć złącze instalacji elektrycznej (8) od złącza akumulatorów (9) (Rys.8).

UWAGA: Operacja ta musi być wykonywana przez wykwalifikowany personel.

9. Chwycić uchwyt (7) w bocznej części po prawej stronie zbiornika rekuperacyjnego i obrócić zbiornik do oporu do pozycji roboczej.

UWAGA: Sprawdzić, czy kabel zasilania ładowarki jest odłączony od sieci zasilania.

10. Przy podstawie w pozycji podniesionej wsunąć szczotkę do gniazda tarczy pod podstawą, obracając szczotkę do momentu, gdy trzy przyciski wsuną się w zagłębienia tarczy (Rys.9).
11. Obracać skokowo w taki sposób, aby przesunąć przycisk w kierunku sprężyny zaczepu, aż do



uzyskania zablokowania.

12. Chwycić uchwyt (7) w bocznej części po prawej stronie zbiornika rekuperacyjnego i obrócić zbiornik do oporu do pozycji konserwacji.
13. Podłączyć złącze instalacji elektrycznej (8) do złącza akumulatorów (9) (Rys.8).

UWAGA: Operacja ta musi być wykonywana przez wykwalifikowany personel.

14. Chwycić uchwyt (7) w bocznej części po prawej stronie zbiornika rekuperacyjnego i obrócić zbiornik do oporu do pozycji roboczej.

MONTAŻ SZCZOTKI (WERSJE 60BT)

Ze względu na opakowanie maszyny, szczotki są dostarczane osobno. Aby założyć je na korpus podstawy, należy:

1. Sprawdzić, czy elektrohamulec jest załączony, obrócić dźwignię (1) w kierunku przeciwnym do ruchu wskazówek zegara. Dźwignia jest umieszczona w tylnej części po prawej stronie maszyny (Rys.1).
2. Sprawdzić, czy zbiornik rekuperacyjny jest pusty, w przeciwnym razie opróżnić go za pomocą rury (2) umieszczonej w tylnej części po lewej stronie maszyny (Rys.2) (przeczytać paragraf „OPRÓŻNIANIE ZBIORNIKA REKUPERACYJNEGO”).

UWAGA: Zbiornik opróżniać w miejscu przeznaczonym do odprowadzania brudnej wody.

UWAGA: Miejsce przeznaczone do wykonania tej operacji powinno być zgodne z obowiązującymi przepisami dotyczącymi ochrony środowiska.

OSTROŻNIE: Aby uniknąć ciężkich obrażeń rąk, zalecane jest zakładanie rękawic ochronnych.

3. Włączyć maszynę, ustawić wyłącznik główny (3) w położeniu „I”, obrócić kluczyk o jedną czwartą obrotu zgodnie ze strzałką (Rys.3).



4. Podnieść korpus podstawy, naciśnięć przycisk „STEROWANIE PODSTAWA” (4) na panelu sterowniczym (Rys.4).

NOTA: Po wciśnięciu przycisku (4) na panelu sterowania zgaśnie zielona dioda (5) „KORPUS PODSTAWY W POZYCJI ROBOCZEJ” (Rys.4).

5. Wyłączyć maszynę, ustawić wyłącznik główny (3) w położeniu „0”, obrócić kluczyk o jedną czwartą obrotu zgodnie ze strzałką (Rys.5). Wyjąć klucz z tablicy sterowania.
6. Podnieść korpus wycieraczki, obrócić dźwignię sterowania wycieraczki (6) zgodnie ze strzałką (Rys.6). Dźwignia jest umieszczona w tylnej części maszyny.



7. Chwycić uchwyt (7) w bocznej części po prawej stronie zbiornika rekuperacyjnego (Rys.7) i obrócić zbiornik do oporu do pozycji konserwacji.
8. Odłączyć złącze instalacji elektrycznej (8) od złącza akumulatorów (9) (Rys.8).

UWAGA: Operacja ta musi być wykonywana przez wykwalifikowany personel.

9. Chwycić uchwyt (7) w bocznej części po prawej stronie zbiornika rekuperacyjnego i obrócić zbiornik do oporu do pozycji roboczej.

UWAGA: Sprawdzić, czy kabel zasilania ładowarki jest odłączony od sieci zasilania.

10. Przy podstawie w pozycji podniesionej naciśnięć blokadę tarczy szczotki (10) i równocześnie obrócić szczotkę w kierunku pokazanym na rysunku (Rys.9).



UWAGA: Na rysunku Rys.9 pokazano kierunek obrotu lewej szczotki. Obrócić w przeciwnym kierunku w przypadku prawej szczotki.

11. Kiedy obrót szczotki jest zablokowany, obracać ją skokowo, aby zaczepić przycisk na szczotce w sprężynie w tarczy szczotki.
12. Powtórzyć wykonane czynności również dla prawej szczotki.
13. Chwycić uchwyt (7) w bocznej części po prawej stronie zbiornika rekuperacyjnego i obrócić zbiornik do oporu do pozycji konserwacji.
14. Podłączyć złącze instalacji elektrycznej (8) do złącza akumulatorów (9) (Rys.8).

UWAGA: Operacja ta musi być wykonywana przez wykwalifikowany personel.

15. Chwycić uchwyt (7) w bocznej części po prawej stronie zbiornika rekuperacyjnego i obrócić zbiornik do oporu do pozycji roboczej.

MONTAŻ PADA ŚCIERNEGO (WERSJE 50BTO)

Pad ścierny ze względu na opakowanie jest dostarczany osobno. Należy go zamontować do korpusu podstawy w następujący sposób:

1. Sprawdzić, czy elektrohamięc jest załączony, obrócić dźwignię (1) w kierunku przeciwnym do ruchu wskazówek zegara. Dźwignia jest umieszczona w tylnej części po prawej stronie maszyny (Rys.1).
2. Sprawdzić, czy zbiornik rekuperacyjny jest pusty, w przeciwnym razie opróżnić go za pomocą rury (2) umieszczonej w tylnej części po lewej stronie maszyny (Rys.2) (przeczytać paragraf „OPRÓŻNIANIE ZBIORNIKA REKUPERACYJNEGO”).

UWAGA: Zbiornik opróżniać w miejscu przeznaczonym do odprowadzania brudnej wody.

UWAGA: Miejsce przeznaczone do wykonania tej operacji powinno być zgodne z obowiązującymi przepisami dotyczącymi ochrony środowiska.

OSTROŻNIE: Aby uniknąć ciężkich obrażeń rąk, zalecane jest zakładanie rękawic ochronnych.

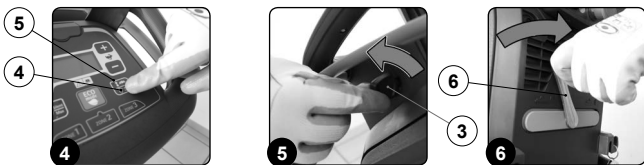
3. Włączyć maszynę, ustawić wyłącznik główny (3) w położeniu „I”, obrócić kluczyk o jedną czwartą obrotu zgodnie ze strzałką (Rys.3).



4. Podnieść korpus podstawy, nacisnąć przycisk „STEROWANIE PODSTAWĄ” (4) na panelu sterowniczym (Rys.4).

NOTA: Po wciśnięciu przycisku (4) na panelu sterowania zgaśnie zielona dioda (5) „KORPUS PODSTAWY W POZYCJI ROBOCZEJ” (Rys.4).

5. Wyłączyć maszynę, ustawić wyłącznik główny (3) w położeniu „0”, obrócić kluczyk o jedną czwartą obrotu zgodnie ze strzałką (Rys.5). Wyjąć klucz z tablicy sterowania.
6. Podnieść korpus wycieraczki, obrócić dźwignię sterowania wycieraczki (6) zgodnie ze strzałką (Rys.6). Dźwignia jest umieszczona w tylnej części maszyny.



7. Chwycić uchwyt (7) w bocznej części po prawej stronie zbiornika rekuperacyjnego (Rys.7) i obrócić zbiornik do oporu do pozycji konserwacji.
8. Odłączyć złącze instalacji elektrycznej (8) od złącza akumulatorów (9) (Rys.8).

UWAGA: Operacja ta musi być wykonywana przez wykwalifikowany personel.

9. Chwycić uchwyt (7) w bocznej części po prawej stronie zbiornika rekuperacyjnego i obrócić zbiornik do oporu do pozycji roboczej.

UWAGA: Sprawdzić, czy kabel zasilania ładowarki jest odłączony od sieci zasilania.

10. Przy podstawie w pozycji podniesionej wsunąć ścierny pada do gniazda pod podstawą, naciskając go do momentu jego zamocowania (Rys.9).



11. Chwycić uchwyt (7) w bocznej części po prawej stronie zbiornika rekuperacyjnego i obrócić zbiornik do oporu do pozycji konserwacji.
12. Podłączyć złącze instalacji elektrycznej (8) do złącza akumulatorów (9) (Rys.8).

UWAGA: Operacja ta musi być wykonywana przez wykwalifikowany personel.

13. Chwycić uchwyt (7) w bocznej części po prawej stronie zbiornika rekuperacyjnego i obrócić zbiornik do oporu do pozycji roboczej.

MONTAŻ SZCZOTEK CYLINDRYCZNYCH (WERSJE 50BTS)

Ze względu na opakowanie maszyny, szczotki są dostarczane osobno. Aby założyć je na korpus podstawy, należy:

1. Sprawdzić, czy elektrohamięc jest załączony, obrócić dźwignię (1) w kierunku przeciwnym do ruchu wskazówek zegara. Dźwignia jest umieszczona w tylnej części po prawej stronie maszyny (Rys.1).
2. Sprawdzić, czy zbiornik rekuperacyjny jest pusty, w przeciwnym razie opróżnić go za pomocą rury (2) umieszczonej w tylnej części po lewej stronie maszyny (Rys.2) (przeczytać paragraf „OPRÓŻNIANIE ZBIORNIKA REKUPERACYJNEGO”).

UWAGA: Zbiornik opróżniać w miejscu przeznaczonym do odprowadzania brudnej wody.

UWAGA: Miejsce przeznaczone do wykonania tej operacji powinno być zgodne z obowiązującymi przepisami dotyczącymi ochrony środowiska.

OSTROŻNIE: Aby uniknąć ciężkich obrażeń rąk, zalecane jest zakładanie rękawic ochronnych.

3. Włączyć maszynę, ustawić wyłącznik główny (3) w położeniu „I”, obrócić kluczyk o jedną czwartą obrotu zgodnie ze strzałką (Rys.3).



4. Podnieść korpus podstawy, nacisnąć przycisk „STEROWANIE PODSTAWĄ” (4) na panelu sterowniczym (Rys.4).

NOTA: Po wciśnięciu przycisku (4) na panelu sterowania zgaśnie zielona dioda (5) „KORPUS PODSTAWY W POZYCJI ROBOCZEJ” (Rys.4).

5. Wyłączyć maszynę, ustawić wyłącznik główny (3) w położeniu „0”, obrócić kluczyk o jedną czwartą obrotu zgodnie ze strzałką (Rys.5). Wyjąć klucz z tablicy sterowania.
6. Podnieść korpus wycieraczki, obrócić dźwignię sterowania wycieraczki (6) zgodnie ze strzałką (Rys.6). Dźwignia jest umieszczona w tylnej części maszyny.



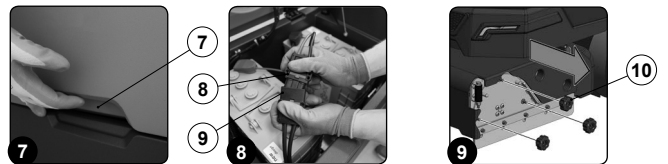
7. Chwycić uchwyt (7) w bocznej części po prawej stronie zbiornika rekuperacyjnego (Rys.7) i obrócić zbiornik do oporu do pozycji konserwacji.
8. Odłączyć złącze instalacji elektrycznej (8) od złącza akumulatorów (9) (Rys.8).

UWAGA: Operacja ta musi być wykonywana przez wykwalifikowany personel.

9. Chwycić uchwyt (7) w bocznej części po prawej stronie zbiornika rekuperacyjnego i obrócić zbiornik do oporu do pozycji roboczej.

UWAGA: Sprawdzić, czy kabel zasilania ładowarki jest odłączony od sieci zasilania.

10. Przy podstawie w pozycji podniesionej nad podłogę wyjąć, obracając w kierunku przeciwnym do ruchu wskazówek zegara, pokręta (10) mocujące boczny lewą obudowę (11) (Rys.9).



11. Zdjąć boczny lewą obudowę (11) (Rys.10).
12. Włożyć do wnętrza tunelu szczotkę (Rys.11), pamiętając, aby wałek napędowy motoreduktora wsunął się do szczeliny znajdującej się w szczotce.

13. Powtórzyć opisane czynności również z prawej strony.

NOTA: Aby zapewnić prawidłowe zamontowanie, szczotki powinny tworzyć X, patrząc z góry w kierunku jazdy do przodu (Rys.12).



- Chwycić uchwyt (7) w bocznej części po prawej stronie zbiornika rekuperacyjnego i obrócić zbiornik do oporu do pozycji konserwacji.
- Podłączyć złącze instalacji elektrycznej (8) do złącza akumulatorów (9) (Rys.8).

UWAGA: Operacja ta musi być wykonywana przez wykwalifikowany personel.

- Chwycić uchwyt (7) w bocznej części po prawej stronie zbiornika rekuperacyjnego i obrócić zbiornik do oporu do pozycji roboczej.

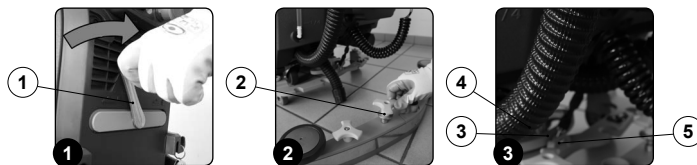
MONTAŻ KORPUSU WYCIERACZKI

Korpus wycieraczki, który ze względu na opakowanie jest dostarczany osobno, należy zamontować na wsporniku wycieraczki w następujący sposób:

- Wykonać czynności zabezpieczające maszynę (patrz paragraf "ZABEZPIECZANIE MASZINY").
- Podnieść korpus wycieraczki, obrócić dźwignię sterowania wycieraczki (1) zgodnie ze strzałką (Rys.1). Dźwignia jest umieszczona w tylnej części maszyny.

OSTROŻNIE: podczas tych operacji należy zakładać rękawice chroniące przed ewentualnym kontaktem z krawędziami lub końcówkami metalowych elementów.

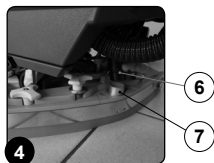
- Odkręcić pokrętkę (2) znajdującą się na elemencie montażowym korpusu wycieraczki (Rys.2).
- Najpierw wsunąć lewy trzpień (3), znajdujący się w korpusie wycieraczki, do lewej szczeliny (4) umieszczonej we wsporniku wycieraczki (Rys.3) tak, aby tuleja (5) przylegała do ścianek szczeliny we wsporniku wycieraczki.
- Powtórzyć operację w przypadku prawego trzpienia.



- Włożyć przewód ssący (6) do uchwytu (7) znajdującego się w korpusie wycieraczki (Rys.4).

NOTA: Rura ssąca musi być umieszczona z tyłu łańcucha do podnoszenia wycieraczki.

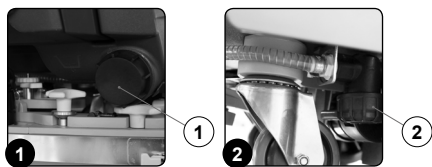
NOTA: Wycieraczka została wcześniej wyregulowana, jednak w razie potrzeby przeczytać paragraf "REGULACJA GUM KORPUSU WYCIERACZKI".



NAPEŁNIANIE WODĄ ZBIORNIKA ROZTWORU

Przed napełnieniem zbiornika roztworu, należy:

- Przełączyć maszynę na miejsce przeznaczone do napełniania zbiornika roztworu.
- Wykonać czynności zabezpieczające maszynę (patrz paragraf "ZABEZPIECZANIE MASZINY").
- Sprawdzić, czy korek spustowy (1) zbiornika roztworu, umieszczony w tylnej części po prawej stronie maszyny, jest dokręcony. W przeciwnym razie obrócić go zgodnie z ruchem wskazówek zegara (Rys.1).
- Sprawdzić, czy korek (2) filtra układu wodnego, umieszczony w bocznej części po prawej stronie maszyny, jest dokręcony. W przeciwnym przypadku dokręcić go zgodnie z ruchem wskazówek zegara (Rys.2).

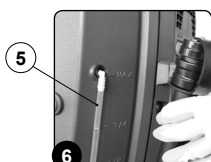


Zbiornik roztworu można napełniać wodą na trzy różne sposoby:

- Zdejmując korek - dozownik (3) (Rys.3) i napełniając zbiornik roztworu za pomocą gumowego przewodu lub wiadra (Rys.4).
- Podczas używania przewodu wlewowego (4) (Rys.5), który służy do podtrzymywania rury z wodą, pamiętać o wyjęciu korka - dozownika (3), aby umożliwić prawidłowe odpowietrzenie.
- Opcjonalny system automatycznego uzupełniania czystej wody jest wyposażony w pływak do kontroli przepelnienia.



- Napełnić czystą wodą o temperaturze nie wyższej niż 50°C i nie niższej niż 10°C. Na wskaźniku poziomu (5) (Rys.6), znajdującym się z tyłu po lewej stronie maszyny, można sprawdzić ilość wody w zbiorniku.



ROZTWÓR ŚRODKA CZYSZCZĄCEGO (WERSJE BEZ FSS)

Po napełnieniu zbiornika roztworu czystą wodą dolać do niego płynnego detergentu, w ilości zapewnianej podane stężenie oraz w sposób podany na ulocie producenta detergentu. Aby nie dopuścić do tworzenia zbyt dużej ilości piany, która uszkodziłaby silnik układu ssania, stosować minimalną zalecaną ilość detergentu.

OSTROŻNIE: Przed mieszaniem detergentów i roztworów kwaśnych lub alkalicznych, należy zakładać rękawice ochronne, aby uniknąć poważnych obrażeń rąk.

OSTROŻNIE: Zawsze stosować deterenty przeznaczone przez producenta do maszyn czyszczących podłogi. Nie używać produktów kwaśnych, alkalicznych i rozpuszczalników nie przeznaczonych do takich zastosowań.

UWAGA: Można używać detergentów konserwacyjnych kwaśnych lub zasadowych o pH między 4 a 10, niezawierających: środków utleniających, chloru lub bromu, formaldehydu, rozpuszczalników mineralnych. Używane deterenty powinny być przeznaczone do maszyn czyszczących podłogi.

OSTROŻNIE: Zawsze używać mało pieniającego się środka czyszczącego. Aby uniknąć tworzenia się piany, przed rozpoczęciem pracy, należy wprowadzić do zbiornika rekuperacyjnego minimalną wymaganą ilość płynu zapobiegającego powstawaniu piany. Nie używać stężonych kwasów.

NOTA: Aby ułatwić dozowanie detergentu, na korku - dozowniku znajdują się znaczniki oznaczające możliwe zawartości procentowe detergentu. Znaczniki odpowiadają wartościom od minimalnie 0,1% do maksymalnie 0,5%.

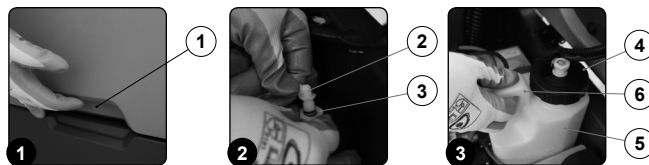
NAPEŁNIANIE ZBIORNIKA ŚRODKA CZYSZCZĄCEGO (WERSJE Z FSS)

Po napełnieniu zbiornika roztworu czystą wodą należy napełnić zbiornik środka czyszczącego. Przed napełnieniem zbiornika środka czyszczącego należy:

- Przełączyć maszynę na miejsce przeznaczone do napełniania zbiornika roztworu.
- Wykonać czynności zabezpieczające maszynę (patrz paragraf "ZABEZPIECZANIE MASZINY").
- Chwycić uchwyt (1) w bocznej części po prawej stronie zbiornika rekuperacyjnego (Rys.1) i obrócić zbiornik do oporu do pozycji konserwacji.
- Odłączyć złącze męskie (2) od złącza żeńskiego (3) w korku (4) zbiornika detergentu (5) (Rys.2).

UWAGA: przed pociągnięciem złącza męskiego nacisnąć na dźwignię złącza żeńskiego.

- Wyjąć zbiornik środka czyszczącego (5) z komory w zbiorniku roztworu, naciskając na uchwyt (6) na zbiorniku (Rys.3).



- Wyjąć korek (4) zbiornika środka czyszczącego (Rys.4).
- Napełnić zbiornik wymaganym detergentem w sposób podany na etykiecie dołączonej do maszyny.

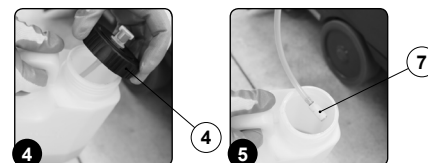
OSTROŻNIE: Przed mieszaniem detergentów i roztworów kwaśnych lub alkalicznych, należy zakładać rękawice ochronne, aby uniknąć poważnych obrażeń rąk.

UWAGA: Zawsze używać mało pieniającego się środka czyszczącego. Aby uniknąć tworzenia się piany, przed rozpoczęciem pracy, należy wprowadzić do zbiornika rekuperacyjnego minimalną wymaganą ilość płynu zapobiegającego powstawaniu piany. Nie używać stężonych kwasów.

UWAGA: Zawsze stosować deterenty, które mają na opakowaniu informację producenta o przeznaczeniu do maszyn czyszczących podłogi. Nie używać produktów kwaśnych, alkalicznych i rozpuszczalników nie przeznaczonych do takich zastosowań.

UWAGA: system dozowania jest zalecany zwłaszcza do częstego czyszczenia w ramach konserwacji. Można używać detergentów konserwacyjnych kwaśnych lub zasadowych o pH między 4 a 10, niezawierających: środków utleniających, chloru lub bromu, formaldehydu, rozpuszczalników mineralnych. Używane deterenty powinny być przeznaczone do maszyn czyszczących podłogi. Jeżeli system nie jest używany codziennie, po zakończeniu pracy przepłukać układ wodą. System można wyłączyć. W przypadku sporadycznego używania detergentów o pH między 1-3 lub 11-14, maszynę używać w sposób tradycyjny, dodając detergentu do zbiornika z czystą wodą i wyłączając układ dozowania.

- Prawidłowo zamknąć korek (4), aby nie doprowadzić do wycieków płynu podczas pracy. Zwrócić uwagę, aby filtr ssący detergentu (7) był prawidłowo umieszczony na dnie zbiornika (Rys.5).
- Włożyć zbiornik (5) do komory w zbiorniku roztworu, naciskając na uchwyt (6) na zbiorniku.
- Podłączyć złącze męskie (2) do złącza żeńskiego (3) w korku (4) zbiornika środka czyszczącego (5).
- Chwycić uchwyt (1) w bocznej części po prawej stronie zbiornika rekuperacyjnego i obrócić zbiornik do oporu do pozycji roboczej.



LICZNIK

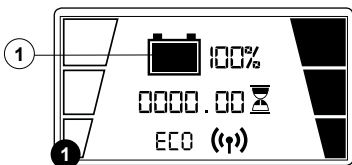
Na panelu sterowania maszyny znajduje się wyświetlacz umożliwiający monitorowanie łącznego czasu użytkowania. Cyfry poprzedzające symbol „h” oznaczają godziny, natomiast cyfry poprzedzające symbol „m” oznaczają dziesiąte części godziny (jedna dziesiąta część godziny to sześć minut). Miganie symbolu „:” oznacza, że licznik odlicza czas funkcjonowania maszyny.

WSKAŹNIK POZIOMU NAŁADOWANIA AKUMULATORA

Na tablicy wskaźników maszyny znajduje się wyświetlacz sterowania. Na górze po prawej stronie ekranu roboczego znajduje się symbol graficzny (1) oznaczający wskaźnik poziomu naładowania akumulatorów. Wskaźnik składa się z 5 poziomów naładowania, z których każdy odpowiada około 20% poziomu. Kiedy poziom naładowania spada do 20%, symbol zaczyna migać, a po kilku sekundach wyświetla się w większym rozmiarze na środku ekranu. W takiej sytuacji należy skierować maszynę na stanowisko ładowania akumulatora.

UWAGA: Po kilku sekundach, kiedy poziom naładowania dochodzi do 20%, silnik szczotki wyłącza się automatycznie. Przy pozostałym poziomie naładowania akumulatora jest możliwe zakończenie osuszania przed jego ponownym naładowaniem

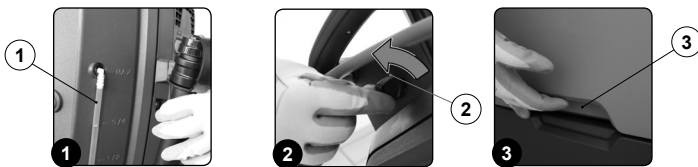
UWAGA: Po kilku sekundach, kiedy poziom naładowania dochodzi do 10%, silnik zasyssania wyłącza się automatycznie. Przy pozostałym poziomie naładowania można doprowadzić maszynę do miejsca ponownego ładowania



PRZYGOTOWANIE DO PRACY

W przypadku maszyny bez FSS, przed przystąpieniem do pracy należy wykonać następujące czynności:

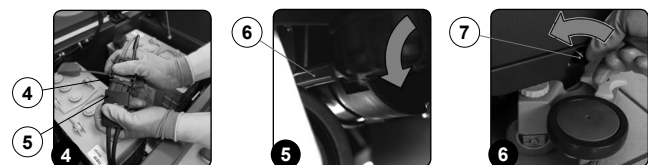
1. Sprawdzić, czy zbiornik rekuperacyjny jest pusty. Jeżeli nie, całkowicie opróżnić go (patrz paragraf „OPRÓŻNIANIE ZBIORNIKA REKUPERACYJNEGO”).
2. W wersjach bez FSS należy sprawdzić, czy w zbiorniku roztworu znajduje się odpowiednia ilość roztworu środka czyszczącego do wykonania planowanej pracy. W przeciwnym przypadku, uzupełnić zbiornik roztworu (przebrać paragraf „NAPEŁNIANIE ZBIORNIKA ROZTWORU WODĄ” i paragraf „ROZTWÓR ŚRODKA CZYSZCZĄCEGO”). Skontrolować wskaźnik poziomu (1) w tylnej części po lewej stronie maszyny (Rys.1).
3. Sprawdzić, czy stan gum wycieraczki umożliwia wykonanie zaplanowanej pracy. W przeciwnym przypadku wymienić je (patrz paragraf „WYMIANA GUM KORPUSU WYCIERACZKI”).
4. Sprawdzić, czy stan szczotki umożliwia wykonanie zaplanowanej pracy. W przeciwnym przypadku wymienić ją (patrz paragraf „WYMIANA SZCZOTKI PODSTAWY”).
5. Sprawdzić, czy maszyna jest wyłączona. W przeciwnym razie ustawić wyłącznik główny (2) w położeniu „0”, obracając kluczyk o jedną czwartą obrotu zgodnie ze strzałką (Rys.2). Wyjąć klucz z tablicy sterowania.
6. Chwycić uchwyt (3) w bocznej części po prawej stronie zbiornika rekuperacyjnego (Rys.3) i obrócić zbiornik do oporu do pozycji konserwacji.



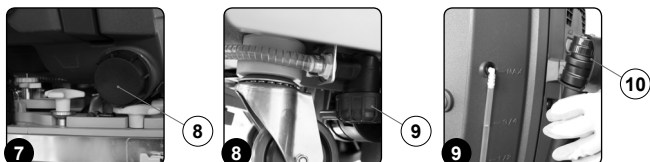
7. Podłączyć złącze instalacji elektrycznej (4) do złącza akumulatorów (5) (Rys.4).

UWAGA: Operacja ta musi być wykonywana przez wykwalifikowany personel.

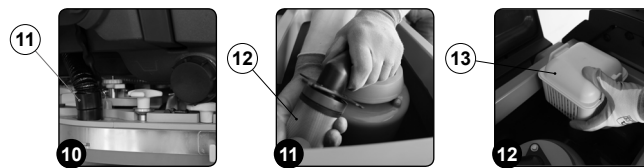
8. Chwycić uchwyt (3) w bocznej części po prawej stronie zbiornika rekuperacyjnego i obrócić zbiornik do położenia roboczego.
9. Sprawdzić, czy hamulec elektroniczny jest załączony. Jeśli nie, obrócić dźwignię (6) zgodnie ze strzałką. Motoreduktor napędu jest umieszczony w tylnej części po prawej stronie maszyny (Rys.5).
10. Sprawdzić, czy zawór wody jest całkowicie otwarty. Obrócić pokrętkę regulacji wody (7) do oporu zgodnie ze strzałką (Rys.6).



11. Sprawdzić, czy korek spustowy zbiornika roztworu (8) jest zamknięty. W przeciwnym przypadku, dokręcić go (Rys.7).
12. Sprawdzić, czy korek filtra układu wodnego (9) jest zamknięty. W przeciwnym przypadku, dokręcić go (Rys.8).
13. Sprawdzić, czy korek przewodu spustowego zbiornika rekuperacyjnego (10) jest zamknięty. W przeciwnym przypadku, dokręcić go (Rys.9).



14. Sprawdzić, czy rura ssąca (11) jest prawidłowo podłączona do uchwyty w korpusie wycieraczki. W przeciwnym razie podłączyć ją (Rys.10).
15. Sprawdzić, czy filtr zasyssania (12) jest prawidłowo podłączony i czysty (Rys.11). W przeciwnym razie oczyścić go (patrz paragraf „CZYSZCZENIE ZBIORNIKA REKUPERACYJNEGO”).
16. Sprawdzić, czy zbiorniczek filtra (13) jest prawidłowo podłączony i czysty (Rys.12). W przeciwnym razie oczyścić go (patrz paragraf „CZYSZCZENIE ZBIORNIKA REKUPERACYJNEGO”).
17. Sprawdzić, czy pokrywa zbiornika rekuperacyjnego jest prawidłowo zamknięta. W przeciwnym razie zamknąć ją.



ROZPOCZĘCIE PRACY

Aby rozpocząć pracę należy wykonać co następuje:

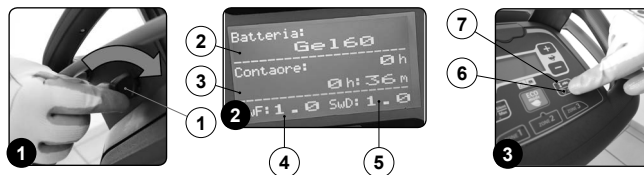
1. Przeprowadzić wszystkie kontrole opisane w rozdziale „PRZYGOTOWANIE DO PRACY”.
2. Stanąć na miejscu operatora, za maszyną.
3. Ustawić wyłącznik główny (1) w położeniu „I”, obrócić kluczyk o jedną czwartą obrotu zgodnie ze strzałką (Rys.1).
4. W momencie uruchomienia na wyświetlaczu pojawią się kolejno poszczególne ekrany. Na Rys.2 pokazano ekran programowania maszyny.

NOTA: W górnej części ekranu wyświetla się typ akumulatora zaprogramowany dla karty sterowania akumulatorami (1) (Rys.2).
W środkowej części ekranu w górnej linii wyświetla się całkowity licznik maszyny (2), a w dolnej linii częściowy licznik maszyny (3) (Rys.2).
W dolnej części ekranu wyświetlają się wersje oprogramowania karty sterowania (4) i wyświetlacza (5) (Rys.2).

NOTA: Poniżej opisano poszczególne fazy mycia z suszeniem.

5. Opuścić korpus podstawy, nacisnąć przycisk „STEROWANIE PODSTAWĄ” (6) na panelu sterowniczym (Rys.3).

NOTA: Po wciśnięciu przycisku (6) na panelu sterowania zaświeci się zielona dioda (7) „KORPUS PODSTAWY W POZYCJI ROBOCZEJ” (Rys.3).

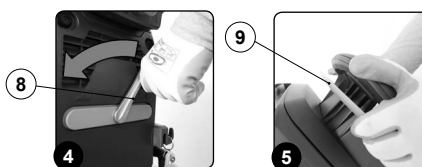


6. Opuścić korpus wycieraczki, obrócić dźwignię sterowania wycieraczki (8) zgodnie ze strzałką (Rys.4). Dźwignia jest umieszczona w tylnej części maszyny.
7. Po naciśnięciu dźwigni czuwaka (9) maszyna zaczyna się poruszać. Dźwignia jest umieszczona pod kolumną sterowniczą (Rys.5).

NOTA: Dopiero po naciśnięciu dźwigni czuwaka, korpus podstawy zacznie opuszczać się do pozycji roboczej.

NOTA: Dopiero gdy korpus podstawy znajdzie się w pozycji roboczej, odpowiedni motoreduktor zacznie działać, a elektrozwór będzie dostarczał roztwór środka czyszczącego.

8. Na odcinku pierwszych kilku metrów należy skontrolować, czy podawana ilość roztworu czyszczącego jest odpowiednia do wykonywanej pracy. W przeciwnym razie wyregulować ją zgodnie ze wskazówkami zamieszczonymi w paragrafie „REGULACJA PRZEPŁYWU ROZTWORU CZYSZCZĄCEGO”.



Maszyna rozpocznie pracę z pełną wydajnością, aż do wyczerpania środka czyszczącego lub do momentu rozładowania akumulatorów.
Na pierwszych kilku metrach sprawdzić, czy ilość roztworu jest wystarczająca i czy wycieraczka dokładnie osusza podłogę.

NOTA: Jeśli podczas mycia z suszeniem zwolni się dźwignię czuwaka, silnik szczotki i elektrozwór wyłącza się, po kilku sekundach podstawa podniesie się nad podłogę, aby wrócić do pozycji spoczynkowej. Silnik zasyssania kontynuuje pracę do momentu obrócenia dźwigni sterowania wycieraczką, aby ustawić ją w pozycji spoczynkowej.

NOTA: Jeśli podczas mycia z suszeniem korpus wycieraczki podniesie się, silnik zasyssania kontynuuje pracę na maksymalnej prędkości przez określony czas, a następnie wyłącza się. Ma to na celu umożliwienie zebrania całego płynu znajdującego się w rurze ssącej.

NOTA: Dobrą praktyką jest opróżnianie zbiornika rekuperacyjnego przez odpowiedni przewód spustowy za każdym razem, gdy napełniany jest zbiornik roztworu.

MYCIE Z SUSZENIEM

Aby wykonać program roboczy mycia z suszeniem podłogi, należy:

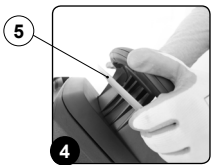
- Przeprowadzić wszystkie kontrole opisane w rozdziale "PRZYGOTOWANIE DO PRACY".
- Stanąc na miejscu operatora, za maszyną.
- Ustawić wyłącznik główny (1) w położeniu „I”, obrócić kluczyk o jedną czwartą obrotu zgodnie ze strzałką (Rys.1).
- Opuścić korpus podstawy, nacisnąć przycisk „STEROWANIE PODSTAWA” (2) na panelu sterowniczym (Rys.2).

NOTA: Po wciśnięciu przycisku (2) na panelu sterowania zaświeci się zielona dioda (3) „KORPUS PODSTAWY W POZYCJI ROBOCZEJ” (Rys.2).

- Opuścić korpus wycieraczki, obrócić dźwignię sterowania wycieraczki (4) zgodnie ze strzałką (Rys.3). Dźwignia jest umieszczona w tylnej części maszyny.
- Po naciśnięciu dźwigni czuwaka (5) maszyna zaczyna się poruszać. Dźwignia jest umieszczona pod kolumną sterowniczą (Rys.4).

NOTA: Dopiero po naciśnięciu dźwigni czuwaka, korpus podstawy zacznie opuszczać się do pozycji roboczej.

NOTA: Dopiero gdy korpus podstawy znajdzie się w pozycji roboczej, odpowiedni motoreduktor zacznie działać, a elektrozawór będzie dostarczał roztwór środka czyszczącego.



MYCIE BEZ SUSZENIA

Aby wykonać program roboczy samego mycia podłogi, należy:

- Przeprowadzić wszystkie kontrole opisane w rozdziale "PRZYGOTOWANIE DO PRACY".
- Stanąc na miejscu operatora, za maszyną.
- Ustawić wyłącznik główny (1) w położeniu „I”, obrócić kluczyk o jedną czwartą obrotu zgodnie ze strzałką (Rys.1).
- Opuścić korpus podstawy, nacisnąć przycisk „STEROWANIE PODSTAWA” (2) na panelu sterowniczym (Rys.2).

NOTA: Po wciśnięciu przycisku (2) na panelu sterowania zaświeci się zielona dioda (3) „KORPUS PODSTAWY W POZYCJI ROBOCZEJ” (Rys.2).

- Po naciśnięciu dźwigni czuwaka (4) maszyna zaczyna się poruszać. Dźwignia jest umieszczona pod kolumną sterowniczą (Rys.3).

NOTA: Dopiero po naciśnięciu dźwigni czuwaka, korpus podstawy zacznie opuszczać się do pozycji roboczej.

NOTA: Dopiero gdy korpus podstawy znajdzie się w pozycji roboczej, odpowiedni motoreduktor zacznie działać, a elektrozawór będzie dostarczał roztwór środka czyszczącego.



SUSZENIE

Aby wykonać program roboczy suszenia podłogi, należy:

- Przeprowadzić wszystkie kontrole opisane w rozdziale "PRZYGOTOWANIE DO PRACY".
- Stanąc na miejscu operatora, za maszyną.
- Ustawić wyłącznik główny (1) w położeniu „I”, obrócić kluczyk o jedną czwartą obrotu zgodnie ze strzałką (Rys.1).
- Opuścić korpus wycieraczki, obrócić dźwignię sterowania wycieraczki (2) zgodnie ze strzałką (Rys.2). Dźwignia jest umieszczona w tylnej części maszyny.
- Po naciśnięciu dźwigni czuwaka (3) maszyna zaczyna się poruszać. Dźwignia jest umieszczona pod kolumną sterowniczą (Rys.3).

NOTA: Silnik zasysania zaczyna pracę dopiero po opuszczeniu korpusu wycieraczki na podłogę.

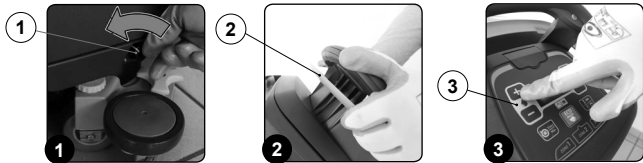


Operacja suszenia bez mycia powinna być wykonywana tylko w przypadku, gdy wcześniej maszyna była używana do wykonania zadania mycia bez suszenia.

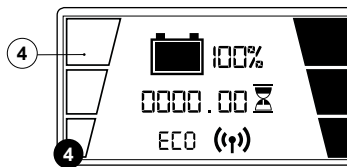
REGULACJA PRZEPŁYWU ROZTWORU CZYSZCZĄCEGO

Aby wyregulować podawanie roztworu środka czyszczącego podczas pracy, należy wykonać następujące czynności:

- Sprawdzić, czy zawór roztworu środka czyszczącego jest całkowicie otwarty, obrócić pokrętkę (1) zgodnie ze strzałką (Rys.1). Po obrocie pokrętki w tym kierunku zwiększa się przepływ środka czyszczącego w układzie wodnym maszyny.
- Po naciśnięciu dźwigni czuwaka (2) silnik szczotki zaczyna pracę i elektrozawór dostarcza roztwór detergentu na szczotkę (Rys.2).
- Na pierwszych kilku metrach należy skontrolować, czy ilość roztworu jest wystarczająca do zmycia podłogi i nie na tyle duża, aby wyciekła z osłon przeciwbryzgowych.
- Jeśli ilość dostarczanego roztworu nie jest odpowiednia, można ją kontrolować za pomocą przycisków „+” i „-” (3) na panelu sterowania (Rys.3).



NOTA: Ilość roztworu środka czyszczącego dostarczana na szczotkę może być regulowana w czterech etapach, od 0 do maksymalnie 3. Ta regulacja jest widoczna w postaci symbolu (4) na wyświetlaczu sterowania (Rys.4).



REGULACJA PRĘDKOŚCI JAZDY

Maszyna jest wyposażona w napęd ze sterowaniem elektronicznym. Aby wyregulować prędkość jazdy podczas pracy, należy:

- Ustawić wyłącznik główny (1) w położeniu „I”, obrócić kluczyk o jedną czwartą obrotu zgodnie ze strzałką (Rys.1).
- Nacisnąć dźwignię czuwaka (2), umieszczone pod kierownicą sterowniczą (Rys.2).
- Wyregulować prędkość jazdy za pomocą przycisków „+” i „-” (3) na panelu sterowania (Rys.3).



NOTA: Prędkość ruchu szczotki można regulować w czterech etapach, od 0 do maksymalnie 3. Ta regulacja jest widoczna w postaci symbolu (4) na wyświetlaczu sterowania.

NOTA: Maszyna nie zacznie się przemieszczać (ani do przodu ani do tyłu), jeśli poziom (4) wynosi zero.

NOTA: Prędkość jazdy maszyny można regulować także za pomocą potencjometru na panelu sterowania. Potencjometr reguluje się, naciskając dźwignię czuwaka (2). Im bardziej naciska się na dźwignię, tym większa prędkość zgodnie z uprzednio wybranym poziomem.

BIEG WSTECZNY

Maszyna jest wyposażona w napęd ze sterowaniem elektronicznym. Aby pojechać do tyłu, należy wykonać następujące czynności:

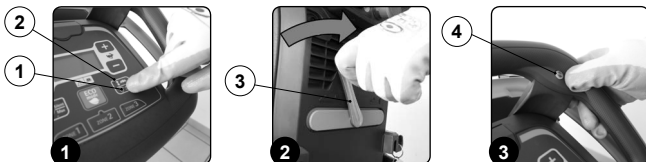
1. Podnieść korpus podstawy, nacisnąć przycisk „STEROWANIE PODSTAWĄ” (1) na panelu sterowniczym (Rys.1).

i **NOTA:** Po wciśnięciu przycisku (1) na panelu sterowania zgaśnie zielona dioda (2) „KORPUS PODSTAWY W POZYCJI ROBOCZEJ” (Rys.1).

i **NOTA:** Jeśli korpus podstawy zostanie w kontakcie z podłogą, motoreduktor kontynuuje pracę, ale elektrozawór przestaje dostarczać roztwór środka czyszczącego na szczotkę.

2. Podnieść korpus wycieraczki, obrócić dźwignię sterowania wycieraczki (3) zgodnie ze strzałką (Rys.2). Dźwignia jest umieszczona w tylnej części maszyny.
3. Nacisnąć przycisk „WŁĄCZANIE - WYŁĄCZANIE BIEGU WSTECZNEGO” (4) na kolumnie sterującej (Rys.3).

i **NOTA:** Po wciśnięciu przycisku (4) na panelu sterowania zaświeci się zielona dioda „BIEG WSTECZNY WŁĄCZONY”.



4. Nacisnąć dźwignię mechanizmu czuwaka (5) znajdujące się na kolumnie sterowniczej (Rys.4). Wtedy urządzenie zacznie jechać do tyłu.

! **UWAGA:** Prędkość biegu wstecznego zostaje zmniejszona w stosunku do prędkości biegu do przodu, w celu dostosowania się do obowiązujących norm dotyczących bezpieczeństwa pracy. Jeśli reguluje się potencjometr w czasie korzystania z biegu wstecznego, automatycznie zostanie zmienione ustawienie biegu do jazdy do przodu.

! **UWAGA:** Urządzenie nie pojedzie do tyłu, jeżeli korpus wycieraczki będzie dosunięty do podłogi. Aby pojechać do tyłu, unieść korpus wycieraczki nad podłogę za pomocą odpowiedniej dźwigni znajdującej się z tyłu maszyny.

i **NOTA:** Aby wyłączyć bieg wsteczny, ponownie nacisnąć przycisk (4) na kolumnie sterowniczej.

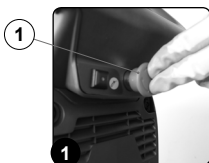


PRZYCIŚK AWARYJNY

Ta maszyna jest wyposażona w wyłącznik awaryjny. Aby go aktywować, wystarczy nacisnąć przycisk (1) znajdujący się w tylnej części kolumny sterowniczej (Rys.1).

! **UWAGA:** Spowoduje to przerwanie obwodu elektrycznego pomiędzy akumulatorami oraz instalacją elektryczną maszyny.

i **NOTA:** Aby wznowić pracę, po zatrzymaniu i usunięciu problemu, obrócić kluczyk do położenia „0”, ustawić w pozycji standardowej przycisk (1), obrócić kluczyk do pozycji „I”.



PRZYCIŚKI STREF

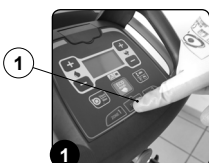
Funkcje „ZONE” (ZONE-1; ZONE-2; ZONE-3; ECO MODE) to funkcje wprowadzone do pamięci maszyny, poziomy:

- prędkość ruchu
- regulacja przepływu roztworu czyszczącego
- wydajność silnika ssania

są ustawione domyślnie i opracowane na podstawie rodzaju środowiska roboczego. Aby wybrać program zone, wystarczy nacisnąć odpowiedni przycisk (1) na panelu sterowania (Rys.1).

i **NOTA:** Kiedy program zone jest aktywny, na panelu sterowania zaświeci się przypisana do niego dioda (2)(Rys.1).

i **NOTA:** Aby zmienić wyżej opisane poziomy parametrów, związane z funkcjami „ZONE”, wystarczy wprowadzić żądane zmiany, a następnie przytrzymać przez około trzy sekundy przycisk modyfikowanego programu. Zmiana zostanie zarejestrowana, kiedy dioda zacznie migać.

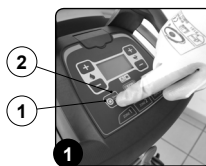


FUNKCJA SILENT-MAX

Ta maszyna jest wyposażona w funkcję silent-max, która umożliwiła zmniejszenie hałasu generowanego przez silnik zasysania.

Aby włączyć lub wyłączyć tę funkcję, wystarczy nacisnąć przycisk (1) na panelu sterowania (Rys.1).

i **NOTA:** Kiedy funkcja silent-max jest włączona, na panelu sterowania zaświeci się przypisana do niej dioda (2) (Rys.1).



REGULACJA STĘŻENIA PROCENTOWEGO ŚRODKA CHEMICZNEGO (WERSJE Z FSS)

Aby wyregulować podawanie roztworu środka czyszczącego podczas pracy, należy wykonać następujące czynności:

1. Sprawdzić, czy zawór roztworu środka czyszczącego jest całkowicie otwarty, obrócić pokrętkę (1) zgodnie ze strzałką (Rys.1). Po obróceniu pokrętki w tym kierunku zwiększa się przepływ środka czyszczącego w układzie wodnym maszyny.
2. Po naciśnięciu dźwigni czuwaka (2) silnik szczotki zaczyna pracę i elektrozawór dostarcza roztwór detergentu na szczotkę (Rys.2).
3. Na odcinku pierwszych kilku metrów sprawdzić, czy podawana ilość środka chemicznego w roztworze czyszczącym jest wystarczająca do wykonywanej pracy.
4. Jeśli ilość środka chemicznego nie jest odpowiednia, można ją wyregulować za pomocą przycisku (3) znajdującego się w tylnej części kolumny sterowniczej (Rys.3).



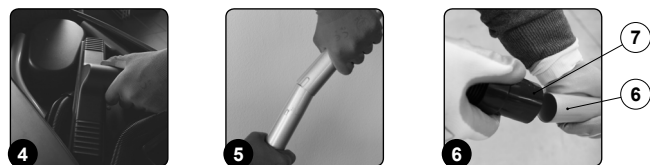
ZESTAW KOŃCÓWKI SSĄCEJ

Aby użyć zestawu ssącego, należy:

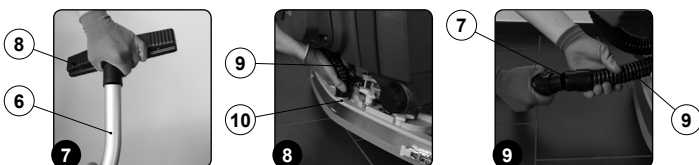
1. Ustawić wyłącznik główny (1) w położeniu „0”, obrócić kluczyk o jedną czwartą obrotu zgodnie ze strzałką (Rys.1).
2. Opuścić korpus wycieraczki, obrócić dźwignię sterowania wycieraczki (2) zgodnie ze strzałką (Rys.2). Dźwignia jest umieszczona w tylnej części maszyny.
3. Otworzyć schowek (3). Aby go otworzyć, obrócić uchwyt (4) (Rys.3).



4. Wyjąć ze schowka wszystkie elementy zestawu ssącego (Rys.4).
5. Założyć stalową przedłużkę (Rys.5).
6. Podłączyć rurę ssącą zestawu końcówki (7) do rury przedłużającej (6) (Rys.6).



7. Do rury przedłużającej (6) włożyć szczotkę ssawną (8) (Rys.7).
8. Wyjąć rurę ssącą wycieraczki (9) z uchwyty (10) na korpusie wycieraczki (Rys.8).
9. Podłączyć rurę ssącą zestawu końcówki (7) do rury ssącej wycieraczki (9) (Rys.9).



10. Ustawić wyłącznik główny (1) w położeniu „I”, obrócić kluczyk o jedną czwartą obrotu zgodnie ze strzałką (Rys.10).
11. Aktywować zestaw ssący, nacisnąć przycisk (11) (Rys.11).

NOTA: Po wciśnięciu przycisku (11) zaświeci się jego dioda (Rys.11).

NOTA: Po wciśnięciu przycisku (11) na wyświetlaczu pojawi się symbol (12) (Rys.12).

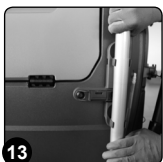


UWAGA: Nigdy nie zbierać materiałów stałych, jak kurz; niedopalki papierosów; papier itp.

OSTROŻNIE: Nigdy nie zbierać gazów, cieczy ani łatwopalnych albo grozących wybuchem pyłów, a także kwasów i rozpuszczalników! Te zalecenia obejmują benzynę, rozpuszczalniki do farb i olej opałowy, które zmieszane z powietrzem mogą powodować formowanie oparów i wybuchowych mieszanek, a także aceton, kwasy i nierozcieńczone rozpuszczalniki, proszki aluminiowy i magnezowy. Substancje te mogą powodować korozję materiałów tworzących konstrukcję maszyny.

OSTROŻNIE: W przypadku użytkowania maszyny w strefach zagrożonych ryzykiem (np. przy dystrybutorach paliw), należy przestrzegać odpowiednich zasad bezpieczeństwa. Zabrania się użytkowania maszyny w środowisku o atmosferze potencjalnie wybuchowej.

12. Po zakończeniu pracy można zamocować zestaw ssący we wsporniku bocznym na maszynie (Rys.13).



DODATKOWY NACISK PODSTAWY ZE SZCZOTKAMI

Ta maszyna ma możliwość wywierania dodatkowego nacisku na szczotkę podczas pracy. W tym celu należy wykonać następujące czynności:

1. Sprawdzić, czy korpus podstawy styka się z podłożem. W przeciwnym przypadku nacisnąć przycisk „STEROWANIE PODSTAWĄ” (1) na panelu sterowania (Rys.1).

NOTA: Po wciśnięciu przycisku (1) na panelu sterowania zaświeci się zielona dioda (2) „KORPUS PODSTAWY W POZYCJI ROBOCZEJ” (Rys.1).

2. Nacisnąć przycisk „DODATKOWY NACISK PODSTAWY” (3) na panelu sterowania (Rys.1).

NOTA: Po wciśnięciu przycisku (3) na panelu sterowania zaświeci się zielona dioda (4) „DODATKOWY NACISK PODSTAWY WŁĄCZONY” (Rys.1).

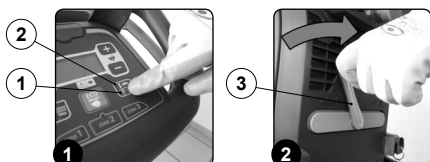


PRZEPEŁNIENIE ZBIORNIKA REKUPERACYJNEGO

Maszyna jest wyposażona w urządzenie mechaniczne (plywak) umieszczone pod pokrywą zbiornika rekuperacyjnego, które w momencie napełnienia zbiornika zamyka przepływ powietrza do silnika zasilania, zabezpieczając go, w tym momencie odgłos pracy silnika staje się bardziej głuchy.

W takim przypadku należy:

1. Podnieść korpus podstawy nad ziemię, nacisnąć przycisk (1) na panelu sterowania (Rys.1).
2. Podnieść korpus wycieraczki nad ziemię, zadziałać na dźwignię (2) umieszczoną w tylnej części maszyny (Rys.2).
3. Ustawić maszynę w miejscu przeznaczonym do odprowadzenia brudnej wody i opróżnić zbiornik rekuperacyjny (patrz paragraf „OPROŻNIANIE ZBIORNIKA REKUPERACYJNEGO”).



ZAKOŃCZENIE PRACY

Po zakończeniu pracy i przed wykonaniem jakiegokolwiek konserwacji należy wykonać następujące czynności:

1. Podnieść korpus podstawy nad ziemię, nacisnąć przycisk (1) na panelu sterowania (Rys.1).
2. Podnieść korpus wycieraczki nad ziemię, zadziałać na dźwignię (2) umieszczoną w tylnej części maszyny (Rys.2).
3. Przetawić maszynę w miejsce przeznaczone do odprowadzania brudnej wody.
4. Wyłączyć maszynę, ustawić wyłącznik główny (3) w położeniu „0”, obrócić kluczyk o jedną czwartą obrotu zgodnie ze strzałką (Rys.3). Wyjąć klucz z tablicy sterowania.



5. Wykonać wszystkie procedury wymienione w paragrafie „ZALECANE CZYNNOŚCI KONSERWACYJNE OKRESOWE” wskazane w kolumnie „ZAKOŃCZENIE PRACY”.
6. Zaprowadzić maszynę do miejsca jej przechowywania.

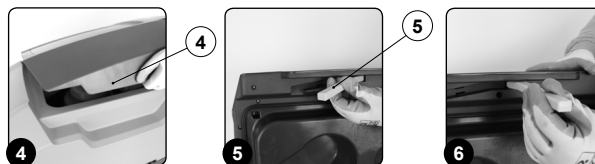
UWAGA: Zaparkować maszynę w zamkniętym pomieszczeniu, na płaskim podłożu. W pobliżu urządzenia nie powinny znajdować się przedmioty, które mogłyby uszkodzić urządzenie lub zostać przez nie uszkodzone.

7. Wykonać czynności mające na celu zabezpieczenie maszyny, patrz paragraf „ZABEZPIECZENIE MASZyny”.

UWAGA: jeśli okres nieaktywności maszyny przekracza cały dzień, należy wyjąć z korpusu podstawy szczotkę, a ze wspornika wycieraczki korpus wycieraczki.

8. Chwycić uchwyt (4) w bocznej części po prawej stronie zbiornika rekuperacyjnego (Rys.4) i obrócić zbiornik do oporu do pozycji konserwacji.

9. Chwycić za podporę (5) i obrócić ją do oporu (Rys.5) do pozycji roboczej.
10. Zablokować obrót podpory (5), popchnąć ją do wewnątrz pokrywy (Rys.6).



11. Chwycić uchwyt (4) w bocznej części po prawej stronie zbiornika rekuperacyjnego i obrócić zbiornik do oporu do pozycji roboczej (Rys.7).



ZALECANE CZYNNOŚCI KONSERWACYJNE

RODZAJ KONSERWACJI	ZAKOŃCZENIE PRACY	CODZIENNE	CO TYDZIEŃ	PRZED DŁUGIM OKRESEM POSTOJU	TRANSPORT
OPRÓŻNIANIE ZBIORNIKA REKUPERACYJNEGO	X			X	X
CZYSZCZENIE ZBIORNIKA NA ODPADY (WERSJA 50BTS)	X			X	X
CZYSZCZENIE KORPUSU WYCIERACZKI	X	X		X	
CZYSZCZENIE SZCZOTKI PODSTAWY (WERSJA 50BT)		X		X	
CZYSZCZENIE SZCZOTEK PODSTAWY (WERSJA 60BT)		X		X	
CZYSZCZENIE SZCZOTEK PODSTAWY (WERSJA 50BTS)		X		X	
CZYSZCZENIE ZBIORNIKA REKUPERACYJNEGO	X		X	X	
OPRÓŻNIANIE ZBIORNIKA ROZTWORU	X		X	X	X
CZYSZCZENIE FILTRA UKŁADU WODNEGO		X		X	
CZYSZCZENIE PRZEWODU SSĄCEGO		X		X	
CZYSZCZENIE ZBIORNIKA ROZTWORU			X	X	
CZYSZCZENIE ZESTAWU KOŃCÓWKI SSĄCEJ	X		X	X	

OPRÓŻNIANIE ZBIORNIKA REKUPERACYJNEGO

Aby opróżnić zbiornik rekuperacyjny, należy:

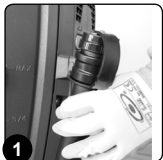
- Umieścić maszynę w miejscu przeznaczonym do wykonywania czynności konserwacji.
- Wykonać czynności mające na celu zabezpieczenie maszyny (patrz paragraf ["ZABEZPIECZANIE MASZINY"](#)).

OSTROŻNIE: Aby uniknąć ciężkich obrażeń rąk, zalecane jest zakładanie rękawic ochronnych.

- Zdjąć z zacepów przewód spustowy zbiornika rekuperacyjnego, znajdujący się w tylnej części maszyny (Rys.1).
- Zagiąć końcówkę przewodu spustowego, aby utworzyć przewężenie blokujące wypływ cieczy (Rys.2). Ułożyć przewód na powierzchni roboczej, odkręcić korek i stopniowo zwolnić przewód.

NOTA: Miejsce przeznaczone do wykonania tej operacji powinno być zgodne z obowiązującymi przepisami dotyczącymi ochrony środowiska.

- Ponownie wszystko zamontować, powtarzając wszystkie powyższe czynności w odwrotnej kolejności.



CZYSZCZENIE ZBIORNIKA NA ODPADY (WERSJA 50BTS)

Aby oczyścić zbiornik na odpady, wykonać poniższe czynności:

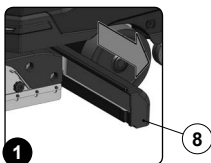
- Umieścić maszynę w miejscu przeznaczonym do wykonywania czynności konserwacji.
- Wykonać czynności mające na celu zabezpieczenie maszyny (patrz paragraf ["ZABEZPIECZANIE MASZINY"](#)).

OSTROŻNIE: Aby uniknąć ciężkich obrażeń rąk, zalecane jest zakładanie rękawic ochronnych.

- Za pomocą uformowanego uchwytu (1) wyciągnąć zbiornik na odpady (Rys.1) i opróżnić go.

UWAGA: Miejsce przeznaczone do wykonania tej operacji powinno być zgodne z obowiązującymi przepisami dotyczącymi ochrony środowiska.

- Oczyścić wnętrze za pomocą strumienia bieżącej wody. W razie potrzeby użyć łopatkę w celu usunięcia pozostałych zanieczyszczeń.
- W celu ponownego zamontowania wszystkich elementów, powtórzyć wymienione czynności w odwrotnej kolejności.



Aby oczyścić zbiornik na odpady, przy użyciu opcjonalnego zestawu pistoletu spryskującego, wykonać poniższe czynności:

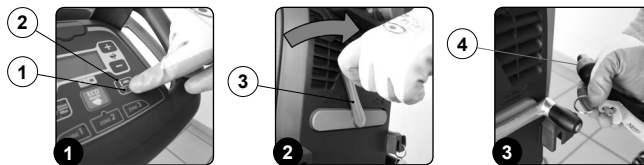
- Umieścić maszynę w miejscu przeznaczonym do wykonywania czynności konserwacji.
- Podnieść korpus podstawy, nacisnąć przycisk „STEROWANIE PODSTAWA” (1) na panelu sterowniczym (Rys.1).

NOTA: Po wciśnięciu przycisku (1) na panelu sterowania zgaśnie zielona dioda (2) „KORPUS PODSTAWY W POZYCJI ROBOCZEJ” (Rys.1).

- Podnieść korpus wycieraczki, obrócić dźwignię sterowania wycieraczki (3) zgodnie ze strzałką (Rys.2). Dźwignia jest umieszczona w tylnej części maszyny.

OSTROŻNIE: Aby uniknąć ciężkich obrażeń rąk, zalecane jest zakładanie rękawic ochronnych.

- Zdjąć z zacepów element do czyszczenia zbiornika (4) znajdujący się w tylnej części maszyny (Rys.3).



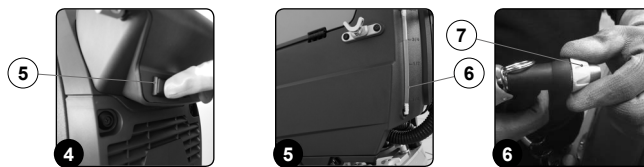
- Uruchomić pompę włączania - wyłączania opcjonalnego zestawu czyszczenia zbiorników, naciskając przycisk (5) znajdujący się w tylnej części maszyny (Rys.4).

OSTROŻNIE: Podczas użytkowania opcjonalnego zestawu do czyszczenia zbiorników zaleca się stosowanie okularów ochronnych, aby uniknąć poważnego uszkodzenia wzroku.

NOTA: Przed uruchomieniem opcjonalnego zestawu do czyszczenia zbiorników sprawdzić, na wskaźniku poziomu (6), ilość roztworu w zbiorniku rekuperacyjnym (Rys.5).

- Włączyć dostarczanie strumienia roztworu, naciskając dźwignię elementu do czyszczenia zbiornika. Uważać, aby skierować strumień do wnętrza zbiornika przed naciśnięciem dźwigni.

NOTA: Aby wyregulować strumień roztworu wypływającego z elementu do czyszczenia zbiornika, użyć pokrętła (7) znajdującego się na elemencie (Rys.6).

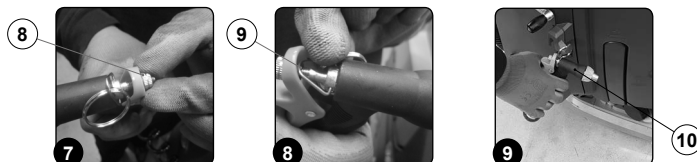


NOTA: Aby wyregulować wielkość strumienia roztworu wypływającego z elementu do czyszczenia zbiornika, użyć pokrętła (8) znajdującego się na elemencie (Rys.7).

NOTA: Aby zablokować strumień roztworu, użyć dźwigni (9) znajdującej się na elemencie do czyszczenia zbiornika (Rys.8).

- Za pomocą uformowanego uchwytu (10) wyciągnąć zbiornik na odpady (Rys.9) i opróżnić go.

UWAGA: Miejsce przeznaczone do wykonania tej operacji powinno być zgodne z obowiązującymi przepisami dotyczącymi ochrony środowiska.



- Oczyścić wnętrze za pomocą strumienia bieżącej wody. W razie potrzeby użyć łopatkę w celu usunięcia pozostałych zanieczyszczeń.
- Ponownie wszystko zamontować, powtarzając wszystkie powyższe czynności w odwrotnej kolejności.

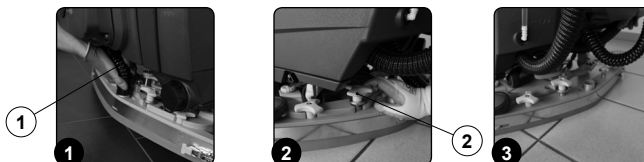
CZYSZCZENIE KORPUSU WYCIERACZKI

Dokładne czyszczenie całego zespołu zasysania zapewnia lepsze osuszenie i oczyszczenie podłogi oraz dłuższą żywotność silnika zasysania. Aby wyczyścić korpus wycieraczki, należy:

- Umieścić maszynę w miejscu przeznaczonym do wykonywania czynności konserwacji.
- Wykonać czynności mające na celu zabezpieczenie maszyny (patrz paragraf ["ZABEZPIECZANIE MASZINY"](#)).

OSTROŻNIE: podczas tych operacji należy zakładać rękawice chroniące przed ewentualnym kontaktem z krawędziami lub końcówkami metalowych elementów.

- Wyjąć rurę ssącą (1) z dyszy ssącej znajdującej się w korpusie wycieraczki (Rys.1).
- Odkręcić całkowicie pokrętła (2) znajdujące się na elemencie montażowym korpusu wycieraczki (Rys.2).
- Wyjąć korpus wycieraczki ze szczelin znajdujących się w uchwycie wycieraczki (Rys.3).



- Dokładnie oczyścić, najpierw strumieniem wody, a następnie wilgotną szmatką, komorę zasysania korpusu wycieraczki.

NOTA: Miejsce przeznaczone do wykonania tej operacji powinno być zgodne z obowiązującymi przepisami dotyczącymi ochrony środowiska.

- Dokładnie oczyścić, najpierw strumieniem wody, a następnie wilgotną szmatką, tylną gumę korpusu wycieraczki.
- Dokładnie oczyścić, najpierw strumieniem wody, a następnie wilgotną szmatką, przednią gumę korpusu wycieraczki.
- Dobrze oczyścić dyszę ssącą, najpierw strumieniem wody, a następnie wilgotną szmatką.
- Ponownie wszystko zamontować, powtarzając wszystkie powyższe czynności w odwrotnej kolejności.

Aby oczyścić korpus wycieraczki, przy użyciu opcjonalnego zestawu pistoletu spryskującego, wykonać poniższe czynności:

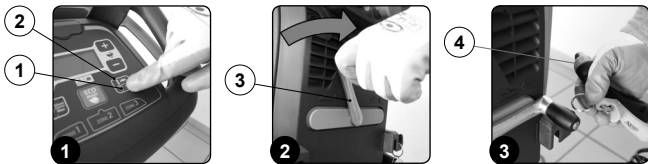
- Umieścić maszynę w miejscu przeznaczonym do wykonywania czynności konserwacji.
- Podnieść korpus podstawy, nacisnąć przycisk „STEROWANIE PODSTAWA” (1) na panelu sterowniczym (Rys.1).

NOTA: Po wciśnięciu przycisku (1) na panelu sterowania zgaśnie zielona dioda (2) „KORPUS PODSTAWY W POZYCJI ROBOCZEJ” (Rys.1).

- Podnieść korpus wycieraczki, obrócić dźwignię sterowania wycieraczki (3) zgodnie ze strzałką (Rys.2). Dźwignia jest umieszczona w tylnej części maszyny.

OSTROŻNIE: Aby uniknąć ciężkich obrażeń rąk, zalecane jest zakładanie rękawic ochronnych.

- Zdjąć z zaczepów element do czyszczenia zbiornika (4) znajdujący się w tylnej części maszyny (Rys.3).



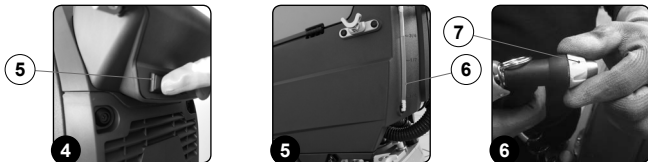
- Uruchomić pompę włączania - wyłączania opcjonalnego zestawu czyszczenia zbiorników, naciskając przycisk (5) znajdujący się w tylnej części maszyny (Rys.4).

OSTROŻNIE: Podczas użytkowania opcjonalnego zestawu do czyszczenia zbiorników zaleca się stosowanie okularów ochronnych, aby uniknąć poważnego uszkodzenia wzroku.

NOTA: Przed uruchomieniem opcjonalnego zestawu do czyszczenia zbiorników sprawdzić, na wskaźniku poziomu (6), ilość roztworu w zbiorniku rekuperacyjnym (Rys.5).

- Włączyć dostarczanie strumienia roztworu, naciskając dźwignię elementu do czyszczenia zbiornika. Uważać, aby skierować strumień do wnętrza zbiornika przed naciśnięciem dźwigni.

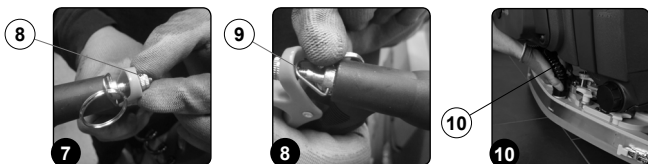
NOTA: Aby wyregulować strumień roztworu wypływającego z elementu do czyszczenia zbiornika, użyć pokrętła (7) znajdującego się na elemencie (Rys.6).



NOTA: Aby wyregulować wielkość strumienia roztworu wypływającego z elementu do czyszczenia zbiornika, użyć pokrętła (8) znajdującego się na elemencie (Rys.7).

NOTA: Aby zablokować strumień roztworu, użyć dźwigni (9) znajdującej się na elemencie do czyszczenia zbiornika (Rys.8).

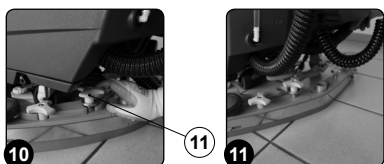
- Wyjąć rurę ssącą (10) z dyszy ssącej znajdującej się w korpusie wycieraczki (Rys.9).



- Odkręcić całkowicie pokrętła (11) znajdujące się na elemencie montażowym korpusu wycieraczki (Rys.10).

- Wyjąć korpus wycieraczki ze szczelin znajdujących się w uchwycie wycieraczki (Rys.11).
- Dokładnie oczyścić, najpierw strumieniem wody, a następnie wilgotną szmatką, komorę zasysania korpusu wycieraczki.

NOTA: Miejsce przeznaczone do wykonania tej operacji powinno być zgodne z obowiązującymi przepisami dotyczącymi ochrony środowiska.



- Dokładnie oczyścić, najpierw strumieniem wody, a następnie wilgotną szmatką, tylną gumę korpusu wycieraczki.
- Dokładnie oczyścić, najpierw strumieniem wody, a następnie wilgotną szmatką, przednią gumę korpusu wycieraczki.
- Dobrze oczyścić dyszę ssącą, najpierw strumieniem wody, a następnie wilgotną szmatką.
- Ponownie wszystko zamontować, powtarzając wszystkie powyższe czynności w odwrotnej kolejności.

CZYSZCZENIE SZCZOTKI PODSTAWY (WERSJA 50BT)

Dokładne czyszczenie szczotki zapewnia większą czystość podłogi oraz dłuższą trwałość motoreduktora podstawy. Aby wyczyścić szczotkę, należy:

- Umieścić maszynę w miejscu przeznaczonym do wykonywania czynności konserwacji.

OSTROŻNIE: podczas tych operacji należy zakładać rękawice chroniące przed ewentualnym kontaktem z krawędziami lub końcówkami metalowych elementów.

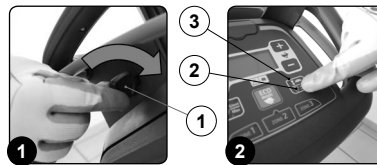
- Włożyć kluczyk zapłonu i uruchomić maszynę, ustawić wyłącznik główny (1) w położeniu „I”, obrócić kluczyk o jedną czwartą obrotu zgodnie ze strzałką (Rys.1).
- Sprawdzić, czy przycisk „STEROWANIE PODSTAWA” (2), znajdujący się na panelu sterowania, jest wyłączony (Rys.2). W przeciwnym razie nacisnąć przycisk „STEROWANIE PODSTAWA” (2).

NOTA: Przycisk (2) jest aktywny, kiedy zielona dioda (3) „KORPUS PODSTAWY W POZYCJI ROBOCZEJ” świeci się (Rys.2).

- Nacisnąć przycisk „STEROWANIE PODSTAWA” (2), znajdujący się na panelu sterowania, na dłużej niż trzy sekundy (Rys.2).

OSTROŻNIE: Nie przebywać w pobliżu korpusu podstawy podczas odłączania szczotki.

- Oczyścić szczotkę pod strumieniem wody i usunąć ewentualne zanieczyszczenia znajdujące się we włosiu. Sprawdzić stan zużycia włosia i w przypadku nadmiernego zużycia, wymienić szczotki (włosie powinno wystawać nie mniej niż 10 mm, ta długość oznaczona jest na szczotce za pomocą paska w kolorze żółtym). Informacje dotyczące wymiany szczotki zamieszczono w paragrafie „WYMIANA SZCZOTKI PODSTAWY”.



Aby oczyścić szczotkę, przy użyciu opcjonalnego zestawu pistoletu spryskującego, wykonać poniższe czynności:

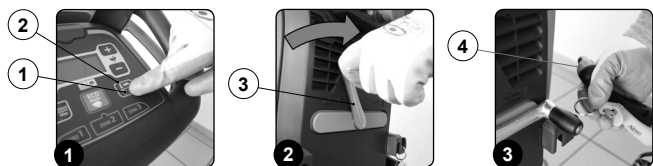
- Umieścić maszynę w miejscu przeznaczonym do wykonywania czynności konserwacji.
- Podnieść korpus podstawy, nacisnąć przycisk „STEROWANIE PODSTAWA” (1) na panelu sterowniczym (Rys.1).

NOTA: Po wciśnięciu przycisku (1) na panelu sterowania zgaśnie zielona dioda (2) „KORPUS PODSTAWY W POZYCJI ROBOCZEJ” (Rys.1).

- Podnieść korpus wycieraczki, obrócić dźwignię sterowania wycieraczki (3) zgodnie ze strzałką (Rys.2). Dźwignia jest umieszczona w tylnej części maszyny.

OSTROŻNIE: Aby uniknąć ciężkich obrażeń rąk, zalecane jest zakładanie rękawic ochronnych.

- Zdjąć z zaczepów element do czyszczenia zbiornika (4) znajdujący się w tylnej części maszyny (Rys.3).



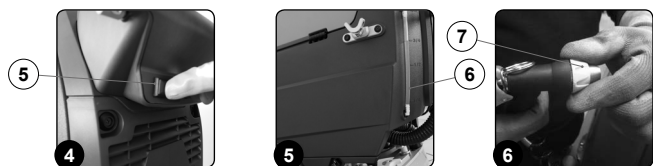
- Uruchomić pompę włączania - wyłączania opcjonalnego zestawu czyszczenia zbiorników, naciskając przycisk (5) znajdujący się w tylnej części maszyny (Rys.4).

OSTROŻNIE: Podczas użytkowania opcjonalnego zestawu do czyszczenia zbiorników zaleca się stosowanie okularów ochronnych, aby uniknąć poważnego uszkodzenia wzroku.

NOTA: Przed uruchomieniem opcjonalnego zestawu do czyszczenia zbiorników sprawdzić, na wskaźniku poziomu (6), ilość roztworu w zbiorniku rekuperacyjnym (Rys.5).

- Włączyć dostarczanie strumienia roztworu, naciskając dźwignię elementu do czyszczenia zbiornika. Uważać, aby skierować strumień do wnętrza zbiornika przed naciśnięciem dźwigni.

NOTA: Aby wyregulować strumień roztworu wypływającego z elementu do czyszczenia zbiornika, użyć pokrętła (7) znajdującego się na elemencie (Rys.6).



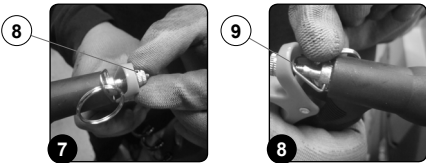
NOTA: Aby wyregulować wielkość strumienia roztworu wypływającego z elementu do czyszczenia zbiornika, użyć pokrętła (8) znajdującego się na elemencie (**Rys.7**).

NOTA: Aby zablokować strumień roztworu, użyć dźwigni (9) znajdującej się na elemencie do czyszczenia zbiornika (**Rys.8**).

7. Nacisnąć przycisk „STEROWANIE PODSTAWĄ” (2), znajdujący się na panelu sterowania, na dłużej niż trzy sekundy (**Rys.2**).

OSTROŻNIE: Nie przebywać w pobliżu korpusu podstawy podczas odłączania szczotki.

8. Oczyszczyć szczotkę pod strumieniem wody i usunąć ewentualne zanieczyszczenia znajdujące się we włosiu. Sprawdzić stan zużycia włosia i w przypadku nadmiernego zużycia, wymienić szczotki (włosie powinno wystawać nie mniej niż 10 mm, ta długość oznaczona jest na szczotce za pomocą paska w kolorze żółtym). Informacje dotyczące wymiany szczotki zamieszczono w paragrafie „WYMIANA SZCZOTKI PODSTAWY”.



CZYSZCZENIE SZCZOTEK PODSTAWY (WERSJE 60BT)

Dokładne czyszczenie szczotki zapewnia większą czystość podłogi oraz dłuższą trwałość motoreduktora podstawy. Aby wyczyścić szczotkę, należy:

1. Sprawdzić, czy elektrohamulec jest załączony, obrócić dźwignię (1) w kierunku przeciwnym do ruchu wskazówek zegara. Dźwignia jest umieszczona w tylnej części po prawej stronie maszyny (**Rys.1**).
2. Sprawdzić, czy zbiornik rekuperacyjny jest pusty, w przeciwnym razie opróżnić go za pomocą rury (2) umieszczonej w tylnej części po lewej stronie maszyny (**Rys.2**) (przeczytać paragraf „OPRÓŻNIANIE ZBIORNIKA REKUPERACYJNEGO”).

UWAGA: Zbiornik opróżniać w miejscu przeznaczonym do odprowadzania brudnej wody.

UWAGA: Miejsce przeznaczone do wykonania tej operacji powinno być zgodne z obowiązującymi przepisami dotyczącymi ochrony środowiska.

UWAGA: podczas tych operacji należy zakładać rękawice chroniące przed ewentualnym kontaktem z krawędziami lub końcówkami metalowych elementów.

3. Włączyć maszynę, ustawić wyłącznik główny (3) położeniu „I”, obrócić kluczyk o jedną czwartą obrotu zgodnie ze strzałką (**Rys.3**).



4. Podnieść korpus podstawy, nacisnąć przycisk „STEROWANIE PODSTAWĄ” (4) na panelu sterowniczym (**Rys.4**).

NOTA: Po wciśnięciu przycisku (4) na panelu sterowania zgaśnie zielona dioda (5) „KORPUS PODSTAWY W POZYCJI ROBOCZEJ” (**Rys.4**).

5. Wyłączyć maszynę, ustawić wyłącznik główny (3) w położeniu „0”, obrócić kluczyk o jedną czwartą obrotu zgodnie ze strzałką (**Rys.5**). Wyjąć klucz z tablicy sterowania.

6. Podnieść korpus wycieraczki, obrócić dźwignię sterowania wycieraczki (6) zgodnie ze strzałką (**Rys.6**). Dźwignia jest umieszczona w tylnej części maszyny.



7. Chwycić uchwyt (7) w bocznej części po prawej stronie zbiornika rekuperacyjnego (**Rys.7**) i obrócić zbiornik do oporu do pozycji konserwacji.

8. Odłączyć złącze instalacji elektrycznej (8) od złącza akumulatorów (9) (**Rys.8**).

UWAGA: Operacja ta musi być wykonywana przez wykwalifikowany personel.

9. Chwycić uchwyt (7) w bocznej części po prawej stronie zbiornika rekuperacyjnego i obrócić zbiornik do oporu do pozycji roboczej.

UWAGA: Sprawdzić, czy kabel zasilania ładowarki jest odłączony od sieci zasilania.

10. Ustawić się w przedniej części maszyny.

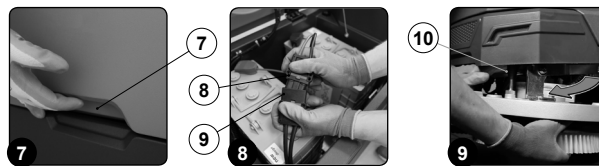
11. Nacisnąć blokadę tarczy szczotki (10) i równocześnie obrócić szczotkę (11) w kierunku pokazanym na rysunku (**Rys.9**).

UWAGA: Na rysunku **Rys.9** pokazano kierunek obrotu lewej szczotki.

12. Kiedy obrót szczotki jest zablokowany, obracać ją skokowo, aby zwolnić przycisk na szczotce ze sprężyny w tarczy szczotki.

13. Powtórzyć wykonaną operację także dla prawej szczotki.

14. Wyczyścić szczotkę pod strumieniem wody i usunąć z włosia ewentualne zanieczyszczenia. Sprawdzić stan włosia i w przypadku nadmiernego zużycia wymienić szczotkę (włosie musi wystawać o ponad 10 mm). Informacje dotyczące wymiany szczotki zamieszczono w paragrafie „WYMIANA SZCZOTKI PODSTAWY”.



Aby oczyścić szczotkę, przy użyciu opcjonalnego zestawu pistoletu spryskującego, wykonać poniższe czynności:

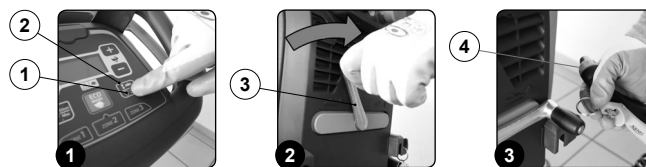
1. Umieścić maszynę w miejscu przeznaczonym do wykonywania czynności konserwacji.
2. Podnieść korpus podstawy, nacisnąć przycisk „STEROWANIE PODSTAWĄ” (1) na panelu sterowniczym (**Rys.1**).

NOTA: Po wciśnięciu przycisku (1) na panelu sterowania zgaśnie zielona dioda (2) „KORPUS PODSTAWY W POZYCJI ROBOCZEJ” (**Rys.1**).

3. Podnieść korpus wycieraczki, obrócić dźwignię sterowania wycieraczki (3) zgodnie ze strzałką (**Rys.2**). Dźwignia jest umieszczona w tylnej części maszyny.

OSTROŻNIE: Aby uniknąć ciężkich obrażeń rąk, zalecane jest zakładanie rękawic ochronnych.

4. Zdjąć z zaczepów element do czyszczenia zbiornika (4) znajdujący się w tylnej części maszyny (**Rys.3**).



5. Uruchomić pompę włączania - wyłączania opcjonalnego zestawu czyszczenia zbiorników, naciskając przycisk (5) znajdujący się w tylnej części maszyny (**Rys.4**).

OSTROŻNIE: Podczas użytkowania opcjonalnego zestawu do czyszczenia zbiorników zaleca się stosowanie okularów ochronnych, aby uniknąć poważnego uszkodzenia wzroku.

NOTA: Przed uruchomieniem opcjonalnego zestawu do czyszczenia zbiorników sprawdzić, na wskaźniku poziomu (6), ilość roztworu w zbiorniku rekuperacyjnym (**Rys.5**).

6. Włączyć dostarczanie strumienia roztworu, naciskając dźwignię elementu do czyszczenia zbiornika. Uważać, aby skierować strumień do wnętrza zbiornika przed naciśnięciem dźwigni.

NOTA: Aby wyregulować strumień roztworu wypływającego z elementu do czyszczenia zbiornika, użyć pokrętła (7) znajdującego się na elemencie (**Rys.6**).



NOTA: Aby wyregulować wielkość strumienia roztworu wypływającego z elementu do czyszczenia zbiornika, użyć pokrętła (8) znajdującego się na elemencie (**Rys.7**).

NOTA: Aby zablokować strumień roztworu, użyć dźwigni (9) znajdującej się na elemencie do czyszczenia zbiornika (**Rys.8**).

7. Ustawić się w przedniej części maszyny.

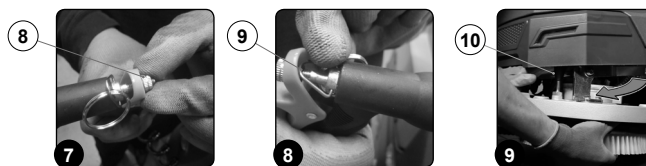
8. Nacisnąć blokadę tarczy szczotki (10) i równocześnie obrócić szczotkę (11) w kierunku pokazanym na rysunku (**Rys.9**).

UWAGA: Na rysunku **Rys.9** pokazano kierunek obrotu lewej szczotki.

9. Kiedy obrót szczotki jest zablokowany, obracać ją skokowo, aby zwolnić przycisk na szczotce ze sprężyny w tarczy szczotki.

10. Powtórzyć wykonaną operację także dla prawej szczotki.

11. Wyczyścić szczotkę pod strumieniem wody i usunąć z włosia ewentualne zanieczyszczenia. Sprawdzić stan włosia i w przypadku nadmiernego zużycia wymienić szczotkę (włosie musi wystawać o ponad 10 mm). Informacje dotyczące wymiany szczotki zamieszczono w paragrafie „WYMIANA SZCZOTKI PODSTAWY”.



CZYSZCZENIE SZCZOTEK CYLINDRYCZNYCH (WERSJE 50BTS)

Dokładne czyszczenie szczotki zapewnia większą czystość podłogi oraz dłuższą trwałość motoreduktora podstawy. Aby wyczyścić szczotkę, należy:

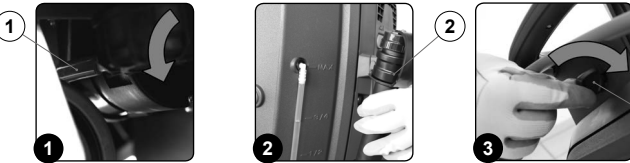
1. Sprawdzić, czy elektrohamulec jest załączony, obrócić dźwignię (1) w kierunku przeciwnym do ruchu wskazówek zegara. Dźwignia jest umieszczona w tylnej części po prawej stronie maszyny (Rys.1).
2. Sprawdzić, czy zbiornik rekuperacyjny jest pusty, w przeciwnym razie opróżnić go za pomocą rury (2) umieszczonej w tylnej części po lewej stronie maszyny (Rys.2) (przeczytać paragraf „OPRÓŻNIANIE ZBIORNIKA REKUPERACYJNEGO”).

UWAGA: Zbiornik opróżniać w miejscu przeznaczonym do odprowadzania brudnej wody.

UWAGA: Miejsce przeznaczone do wykonania tej operacji powinno być zgodne z obowiązującymi przepisami dotyczącymi ochrony środowiska.

UWAGA: podczas tych operacji należy zakładać rękawice chroniące przed ewentualnym kontaktem z krawędziami lub końcówkami metalowych elementów.

3. Włączyć maszynę, ustawić wyłącznik główny (3) położeniu „I”, obrócić kluczyk o jedną czwartą obrotu zgodnie ze strzałką (Rys.3).



4. Podnieść korpus podstawy, nacisnąć przycisk „STEROWANIE PODSTAWA” (4) na panelu sterowniczym (Rys.4).

NOTA: Po wciśnięciu przycisku (4) na panelu sterowania zgaśnie zielona dioda (5) „KORPUS PODSTAWY W POZYCJI ROBOCZEJ” (Rys.4).

5. Wyłączyć maszynę, ustawić wyłącznik główny (3) w położeniu „0”, obrócić kluczyk o jedną czwartą obrotu zgodnie ze strzałką (Rys.5). Wyjąć klucz z tablicy sterowania.
6. Podnieść korpus wycieraczki, obrócić dźwignię sterowania wycieraczki (6) zgodnie ze strzałką (Rys.6). Dźwignia jest umieszczona w tylnej części maszyny.



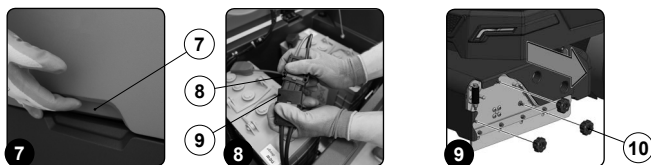
7. Chwycić uchwyt (7) w bocznej części po prawej stronie zbiornika rekuperacyjnego (Rys.7) i obrócić zbiornik do oporu do pozycji konserwacji.
8. Odłączyć złącze instalacji elektrycznej (8) od złącza akumulatorów (9) (Rys.8).

UWAGA: Operacja ta musi być wykonywana przez wykwalifikowany personel.

9. Chwycić uchwyt (7) w bocznej części po prawej stronie zbiornika rekuperacyjnego i obrócić zbiornik do oporu do pozycji roboczej.

UWAGA: Sprawdzić, czy kabel zasilania ładowarki jest odłączony od sieci zasilania.

10. Ustawić się w przedniej części po lewej stronie maszyny.
11. Przy podstawie w pozycji podniesionej nad podłogę wyjąć, obracając w kierunku przeciwnym do ruchu wskazówek zegara, pokrętła (10) mocujące boczną lewą obudowę (11) (Rys.9).



12. Zdjąć boczną lewą obudowę (11) (Rys.10).
13. Wyjąć szczotkę z tunelu (Rys.11).
14. Powtórzyć opisane czynności również z prawej strony.
15. Wyczyścić szczotkę pod strumieniem wody i usunąć z włosa ewentualne zanieczyszczenia. Sprawdzić stan włosa i w przypadku nadmiernego zużycia wymienić szczotkę (włosec musi wystawać o ponad 10 mm). Informacje dotyczące wymiany szczotki zamieszczono w paragrafie „WYMIANA SZCZOTEK CYLINDRYCZNYCH”.

UWAGA: Przy każdym demontażu zamieniać szczotkę przednią ze szczotką tylną i odwrotnie.

16. Chwycić uchwyt (7) w bocznej części po prawej stronie zbiornika rekuperacyjnego i obrócić zbiornik do oporu do pozycji konserwacji.
17. Podłączyć złącze instalacji elektrycznej (8) do złącza akumulatorów (9) (Rys.8).

UWAGA: Operacja ta musi być wykonywana przez wykwalifikowany personel.

18. Chwycić uchwyt (7) w bocznej części po prawej stronie zbiornika rekuperacyjnego i obrócić zbiornik do oporu do pozycji roboczej.



Aby oczyścić szczotkę, przy użyciu opcjonalnego zestawu pistoletu spryskującego, wykonać poniższe czynności:

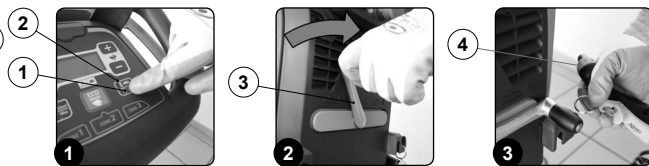
1. Umieścić maszynę w miejscu przeznaczonym do wykonywania czynności konserwacji.
2. Podnieść korpus podstawy, nacisnąć przycisk „STEROWANIE PODSTAWA” (1) na panelu sterowniczym (Rys.1).

NOTA: Po wciśnięciu przycisku (1) na panelu sterowania zgaśnie zielona dioda (2) „KORPUS PODSTAWY W POZYCJI ROBOCZEJ” (Rys.1).

3. Podnieść korpus wycieraczki, obrócić dźwignię sterowania wycieraczki (3) zgodnie ze strzałką (Rys.2). Dźwignia jest umieszczona w tylnej części maszyny.

OSTROŻNIE: Aby uniknąć ciężkich obrażeń rąk, zalecane jest zakładanie rękawic ochronnych.

4. Zdjąć z zaczepów element do czyszczenia zbiornika (4) znajdujący się w tylnej części maszyny (Rys.3).



5. Uruchomić pompę włączania - wyłączania opcjonalnego zestawu czyszczenia zbiorników, naciskając przycisk (5) znajdujący się w tylnej części maszyny (Rys.4).

OSTROŻNIE: Podczas użytkowania opcjonalnego zestawu do czyszczenia zbiorników zaleca się stosowanie okularów ochronnych, aby uniknąć poważnego uszkodzenia wzroku.

NOTA: Przed uruchomieniem opcjonalnego zestawu do czyszczenia zbiorników sprawdzić, na wskaźniku poziomu (6), ilość roztworu w zbiorniku rekuperacyjnym (Rys.5).

6. Włączyć dostarczanie strumienia roztworu, naciskając dźwignię elementu do czyszczenia zbiornika. Uważać, aby skierować strumień do wnętrza zbiornika przed naciśnięciem dźwigni.

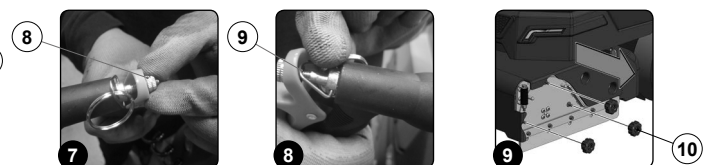
NOTA: Aby wyregulować strumień roztworu wypływającego z elementu do czyszczenia zbiornika, użyć pokrętła (7) znajdującego się na elemencie (Rys.6).



NOTA: Aby wyregulować wielkość strumienia roztworu wypływającego z elementu do czyszczenia zbiornika, użyć pokrętła (8) znajdującego się na elemencie (Rys.7).

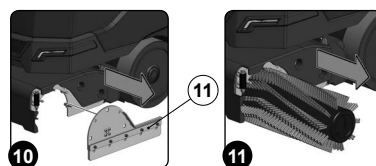
NOTA: Aby zablokować strumień roztworu, użyć dźwigni (9) znajdującej się na elemencie do czyszczenia zbiornika (Rys.8).

7. Ustawić się w przedniej części maszyny.
8. Przy podstawie w pozycji podniesionej nad podłogę wyjąć, obracając w kierunku przeciwnym do ruchu wskazówek zegara, pokrętła (10) mocujące boczną lewą obudowę (11) (Rys.9).



9. Zdjąć boczną lewą obudowę (11) (Rys.10).
10. Wyjąć szczotkę z tunelu (Rys.11).
11. Powtórzyć opisane czynności również z prawej strony.
12. Wyczyścić szczotkę pod strumieniem wody i usunąć z włosa ewentualne zanieczyszczenia. Sprawdzić stan włosa i w przypadku nadmiernego zużycia wymienić szczotkę (włosec musi wystawać o ponad 10 mm). Informacje dotyczące wymiany szczotki zamieszczono w paragrafie „WYMIANA SZCZOTEK CYLINDRYCZNYCH”.

UWAGA: Przy każdym demontażu zamieniać szczotkę przednią ze szczotką tylną i odwrotnie.



CZYSZCZENIE ZBIORNIKA REKUPERACYJNEGO

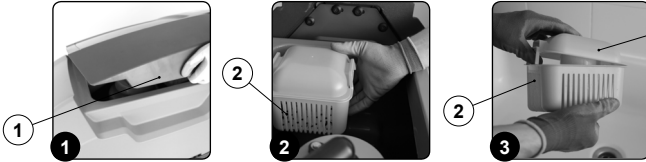
Aby wyczyścić zbiornik rekuperacyjny bez opcjonalnego zestawu do czyszczenia zbiornika, należy:

1. Umieścić maszynę w miejscu przeznaczonym do wykonywania czynności konserwacji.
2. Wykonać czynności mające na celu zabezpieczenie maszyny (patrz paragraf "ZABEZPIECZANIE MASZYN").

OSTROŻNIE: Aby uniknąć ciężkich obrażeń rąk, zalecane jest zakładanie rękawic ochronnych.

NOTA: Miejsce przeznaczone do wykonania tej operacji powinno być zgodne z obowiązującymi przepisami dotyczącymi ochrony środowiska.

3. Chwycić uchwyt (1) w bocznej części po lewej stronie zbiornika rekuperacyjnego (Rys.1) i obrócić pokrywę zbiornika do oporu do pozycji konserwacji.
4. Wyjąć ze wspornika koszyk-filtr brudnej wody (2) (Rys.2).
5. Zdjąć pokrywę (3) z koszyka-filtra (2) (Rys.3).



6. Oczyszczyć pod strumieniem bieżącej wody koszyk-filtr (2) i pokrywę koszyka (3).

NOTA: Jeśli zabrudzenia utrzymują się, należy użyć łopatkii lub szczotki.

7. Osuszyć za pomocą szmatki koszyk-filtr (2) i pokrywę koszyka (3) i umieścić je ponownie wewnątrz zbiornika rekuperacyjnego.
8. Wyjąć kielich ochronny filtra (4), obrócić go zgodnie ze strzałką (Rys.4).
9. Wyjąć filtr silnika zasysania (5), uważając, aby opaska (6) nie wpadła do zbiornika rekuperacyjnego (Rys.5).
10. Wypłukać dokładnie kielich (4) i filtr (5) pod bieżącą wodą.

NOTA: Jeśli zabrudzenia utrzymują się, należy użyć szczotki.

11. Wyjąć filtr powtórnego obiegu (7); dotyczy wyłącznie wersji FLR (Rys.6).
12. Wypłukać dokładnie filtr (7) pod bieżącą wodą.

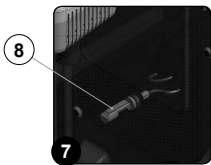
NOTA: Jeśli zabrudzenia utrzymują się, należy użyć szczotki.



13. Wypłukać wewnątrz zbiornika rekuperacyjnego strumieniem bieżącej wody. W razie potrzeby użyć łopatkii, aby usunąć szlam zgromadzony na dnie zbiornika.

UWAGA: Oczyszczyć także pływak elektromechaniczny (8) znajdujący się w zbiorniku (Rys.7); dotyczy tylko wersji z FLR.

14. Ponownie wszystko zamontować, powtarzając wszystkie powyższe czynności w odwrotnej kolejności.



Aby wyczyścić filtry w zbiorniku rekuperacyjnym za pomocą opcjonalnego zestawu do czyszczenia zbiornika, należy:

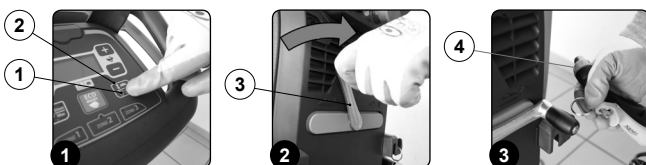
1. Umieścić maszynę w miejscu przeznaczonym do wykonywania czynności konserwacji.
2. Podnieść korpus podstawy, nacisnąć przycisk „STEROWANIE PODSTAWĄ” (1) na panelu sterowniczym (Rys.1).

NOTA: Po wciśnięciu przycisku (1) na panelu sterowania zgaśnie zielona dioda (2) „KORPUS PODSTAWY W POZYCJI ROBOCZEJ” (Rys.1).

3. Podnieść korpus wycieraczki, obrócić dźwignię sterowania wycieraczki (3) zgodnie ze strzałką (Rys.2). Dźwignia jest umieszczona w tylnej części maszyny.

OSTROŻNIE: Aby uniknąć ciężkich obrażeń rąk, zalecane jest zakładanie rękawic ochronnych.

4. Zdjąć z zaczepów element do czyszczenia zbiornika (4) znajdujący się w tylnej części maszyny (Rys.3).



5. Uruchomić pompę włączania - wyłączania opcjonalnego zestawu czyszczenia zbiorników, naciskając przycisk (5) znajdujący się w tylnej części maszyny (Rys.4).

OSTROŻNIE: Podczas użytkowania opcjonalnego zestawu do czyszczenia zbiorników zaleca się stosowanie okularów ochronnych, aby uniknąć poważnego uszkodzenia wzroku.

NOTA: Przed uruchomieniem opcjonalnego zestawu do czyszczenia zbiorników sprawdzić, na wskaźniku poziomu (6), ilość roztworu w zbiorniku rekuperacyjnym (Rys.5).

6. Włączyć dostarczanie strumienia roztworu, naciskając dźwignię elementu do czyszczenia zbiornika. Uważać, aby skierować strumień do wnętrza zbiornika przed naciśnięciem dźwigni.

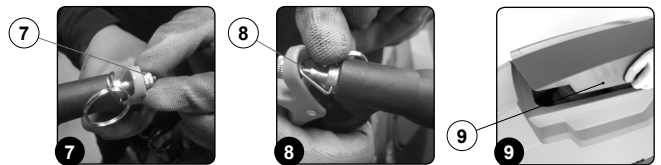
NOTA: Aby wyregulować strumień roztworu wypływającego z elementu do czyszczenia zbiornika, użyć pokrętki (7) znajdującej się na elemencie (Rys.6).



NOTA: Aby wyregulować wielkość strumienia roztworu wypływającego z elementu do czyszczenia zbiornika, użyć pokrętki (8) znajdującej się na elemencie (Rys.7).

NOTA: Aby zablokować strumień roztworu, użyć dźwigni (9) znajdującej się na elemencie do czyszczenia zbiornika (Rys.8).

7. Chwycić uchwyt (10) w bocznej części po lewej stronie zbiornika rekuperacyjnego (Rys.9) i obrócić pokrywę zbiornika do oporu do pozycji konserwacji.



8. Wyjąć ze wspornika koszyk-filtr brudnej wody (10) (Rys.10).

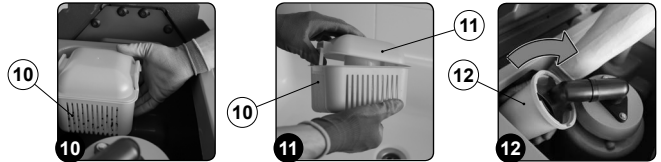
9. Zdjąć pokrywę (11) z koszyka-filtra (10) (Rys.11).

10. Oczyszczyć pod strumieniem wody z elementu do czyszczenia zbiornika koszyk-filtr (10) i pokrywę koszyka (11).

NOTA: Jeśli zabrudzenia utrzymują się, należy użyć łopatkii lub szczotki.

11. Osuszyć za pomocą szmatki koszyk-filtr i pokrywę koszyka i umieścić je ponownie wewnątrz zbiornika rekuperacyjnego.

12. Wyjąć kielich ochronny filtra (12), obrócić go zgodnie ze strzałką (Rys.12).



13. Wyjąć filtr silnika zasysania (13), uważając, aby opaska (14) nie wpadła do zbiornika rekuperacyjnego (Rys.13).

14. Przepłukać dokładnie kielich i filtr strumieniem wody z elementu do czyszczenia zbiornika.

15. Wyjąć filtr powtórnego obiegu (15); dotyczy wyłącznie wersji FLR (Rys.14).

16. Przepłukać dokładnie filtr powtórnego obiegu (15) strumieniem wody z elementu do czyszczenia zbiornika.

NOTA: Jeśli zabrudzenia utrzymują się, należy użyć szczotki.

17. Wypłukać wewnątrz zbiornika rekuperacyjnego strumieniem bieżącej wody. W razie potrzeby użyć łopatkii, aby usunąć szlam zgromadzony na dnie zbiornika.

UWAGA: Oczyszczyć także pływak elektromechaniczny (16) znajdujący się w zbiorniku (Rys.15); dotyczy tylko wersji z FLR.

18. Ponownie wszystko zamontować, powtarzając wszystkie powyższe czynności w odwrotnej kolejności.



OPRÓŻNIANIE ZBIORNIKA ROZTWORU

Aby opróżnić zbiornik roztworu, należy wykonać następujące czynności:

1. Umieścić maszynę w miejscu przeznaczonym do wykonywania czynności konserwacji.
2. Wykonać czynności mające na celu zabezpieczenie maszyny (patrz paragraf **"ZABEZPIECZANIE MASZINY"**).

OSTROŻNIE: Aby uniknąć ciężkich obrażeń rąk, zalecane jest zakładanie rękawic ochronnych.

1. Maksymalnie otworzyć strumień wyjściowy zaworu, obrócić pokrętkę (1) zgodnie ze strzałką (Rys.1).
2. Odkręcić korek (2) spustowy zbiornika roztworu (Rys.2). Korek jest umieszczony w tylnej części maszyny.
3. Zdjąć korek-dozownik (3) (Rys.3). Korek-dozownik jest umieszczony w bocznej lewej części maszyny.
4. Przy pustym zbiorniku roztworu przepłukać jego wnętrze strumieniem bieżącej wody.

NOTA: Miejsce przeznaczone do wykonania tej operacji powinno być zgodne z obowiązującymi przepisami dotyczącymi ochrony środowiska.



CZYSZCZENIE FILTRA UKŁADU WODNEGO

Aby wyczyścić filtr układu wodnego, należy wykonać następujące czynności:

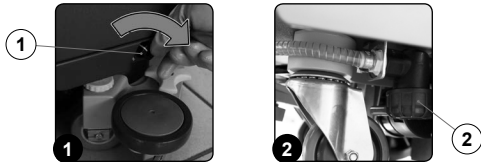
1. Umieścić maszynę w miejscu przeznaczonym do wykonywania czynności konserwacji.
2. Wykonać czynności mające na celu zabezpieczenie maszyny (patrz paragraf **"ZABEZPIECZANIE MASZINY"**).

OSTROŻNIE: Aby uniknąć ciężkich obrażeń rąk, zalecane jest zakładanie rękawic ochronnych.

3. Zamknąć strumień wyjściowy zaworu, obrócić pokrętkę (1) zgodnie ze strzałką (Rys.1).
4. Stanąć z boku po prawej stronie maszyny i odkręcić korek (2) filtra roztworu środka czyszczącego (Rys.2).
5. Oplukać wkład filtra pod strumieniem bieżącej wody. W razie potrzeby, użyć szczotki do usunięcia zabrudzeń.

NOTA: Miejsce przeznaczone do wykonania tej operacji powinno być zgodne z obowiązującymi przepisami dotyczącymi ochrony środowiska.

6. Po oczyszczeniu wkładu filtra, w celu ponownego zamontowania wszystkich elementów, powtórzyć wymienione czynności w odwrotnej kolejności.



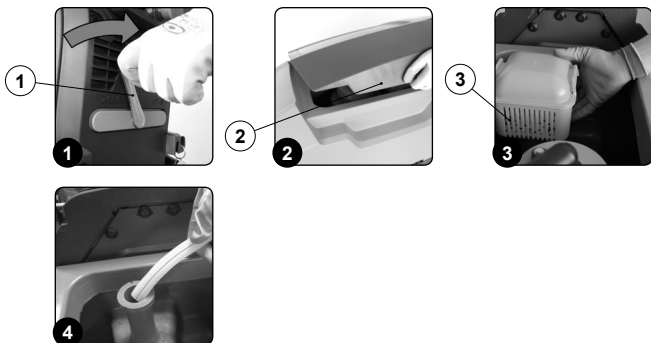
CZYSZCZENIE PRZEWODU SSĄCEGO

Dokładne czyszczenie przewodu ssącego zapewnia większą czystość podłogi oraz dłuższą trwałość silnika układu ssania. Aby wyczyścić przewód ssący, należy:

1. Umieścić maszynę w miejscu przeznaczonym do wykonywania czynności konserwacji.
2. Wykonać czynności zabezpieczające maszynę (patrz paragraf **"ZABEZPIECZANIE MASZINY"**).

UWAGA: Aby uniknąć ciężkich obrażeń rąk, zalecane jest zakładanie rękawic ochronnych.

3. Podnieść korpus wycieraczki, obrócić dźwignię sterowania wycieraczki (1) zgodnie ze strzałką (Rys.1). Dźwignia jest umieszczona w tylnej części maszyny.
4. Chwycić uchwyt (2) w bocznej części po lewej stronie zbiornika rekuperacyjnego (Rys.2) i obrócić pokrywę zbiornika do oporu do pozycji konserwacji.
5. Wyjąć ze wspornika koszyk-filtr brudnej wody (3) (Rys.3).
6. Oczyszczyć wnętrze rury ssącej strumieniem bieżącej wody (Rys.4).
7. Ponownie wszystko zamontować, powtarzając wszystkie powyższe czynności w odwrotnej kolejności.



Aby oczyścić rurę ssącą przy użyciu opcjonalnego zestawu pistoletu spryskującego, wykonać poniższe czynności:

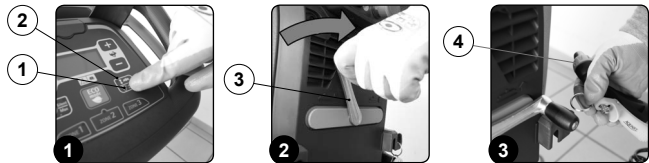
1. Umieścić maszynę w miejscu przeznaczonym do wykonywania czynności konserwacji.
2. Podnieść korpus podstawy, nacisnąć przycisk „STEROWANIE PODSTAWA” (1) na panelu sterowniczym (Rys.1).

NOTA: Po wciśnięciu przycisku (1) na panelu sterowania zgaśnie zielona dioda (2) „KORPUS PODSTAWY W POZYCJI ROBOCZEJ” (Rys.1).

3. Podnieść korpus wycieraczki, obrócić dźwignię sterowania wycieraczki (3) zgodnie ze strzałką (Rys.2). Dźwignia jest umieszczona w tylnej części maszyny.

OSTROŻNIE: Aby uniknąć ciężkich obrażeń rąk, zalecane jest zakładanie rękawic ochronnych.

4. Zdjąć z zaczepów element do czyszczenia zbiornika (4) znajdujący się w tylnej części maszyny (Rys.3).
5. Uruchomić pompę włączania - wyłączania opcjonalnego zestawu czyszczenia zbiorników, naciskając przycisk (5) znajdujący się w tylnej części maszyny (Rys.4).



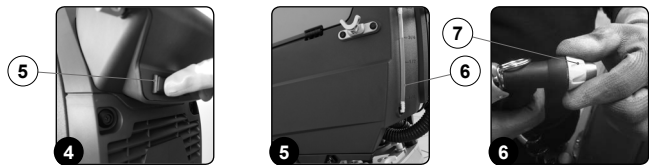
OSTROŻNIE: Podczas użytkowania opcjonalnego zestawu do czyszczenia zbiorników zaleca się stosowanie okularów ochronnych, aby uniknąć poważnego uszkodzenia wzroku.

NOTA: Przed uruchomieniem opcjonalnego zestawu do czyszczenia zbiorników sprawdzić, na wskaźniku poziomu (6), ilość roztworu w zbiorniku rekuperacyjnym (Rys.5).

6. Włączyć dostarczanie strumienia roztworu, naciskając dźwignię elementu do czyszczenia zbiornika. Uważać, aby skierować strumień do wnętrza zbiornika przed naciśnięciem dźwigni.

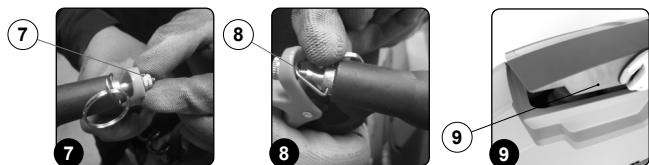
NOTA: Aby wyregulować strumień roztworu wypływającego z elementu do czyszczenia zbiornika, użyć pokrętła (7) znajdującego się na elemencie (Rys.6).

NOTA: Aby wyregulować wielkość strumienia roztworu wypływającego z elementu do czyszczenia zbiornika, użyć pokrętła (8) znajdującego się na elemencie (Rys.7).



NOTA: Aby zablokować strumień roztworu, użyć dźwigni (9) znajdującej się na elemencie do czyszczenia zbiornika (Rys.8).

7. Chwycić uchwyt (10) w bocznej części po lewej stronie zbiornika rekuperacyjnego (Rys.9) i obrócić pokrywę zbiornika do oporu do pozycji konserwacji.
8. Wyjąć ze wspornika koszyk-filtr brudnej wody (10) (Rys.10).



9. Oczyszczyć wnętrze rury ssącej strumieniem bieżącej wody (Rys.11).
10. Ponownie wszystko zamontować, powtarzając wszystkie powyższe czynności w odwrotnej kolejności.



CZYNNOŚCI KONSERWACJI NADZWYCZAJNEJ

WYMIANA SZCZOTKI PODSTAWY (WERSJE 50BT)

Dobry stan szczotki zapewnia większą czystość podłogi oraz dłuższą trwałość motoreduktora podstawy. Aby wymienić szczotkę, należy:

- Umieścić maszynę w miejscu przeznaczonym do wykonywania czynności konserwacji.
- OSTROŻNIE:** podczas tych operacji należy zakładać rękawice chroniące przed ewentualnym kontaktem z krawędziami lub końcówkami metalowych elementów.
- Włożyć kluczyk zapłonu i uruchomić maszynę, ustawić wyłącznik główny (1) w położeniu „I”, obrócić kluczyk o jedną czwartą obrotu zgodnie ze strzałką (Rys.1).
- Sprawdzić, czy przycisk „STEROWANIE PODSTAWĄ” (2), znajdujący się na panelu sterowania, jest wyłączony (Rys.2). W przeciwnym razie nacisnąć przycisk „STEROWANIE PODSTAWĄ” (2).

NOTA: Przycisk (2) jest aktywny, kiedy zielona dioda (7) „KORPUS PODSTAWY W POZYCJI ROBOCZEJ” świeci się (Rys.2).

- Nacisnąć przycisk „STEROWANIE PODSTAWĄ” (2), znajdujący się na panelu sterowania, na dłużej niż trzy sekundy (Rys.2).

OSTROŻNIE: Nie przebywać w pobliżu korpusu podstawy podczas odłączania szczotki.

- Wymienić zużytą szczotkę na nową. Przy podstawie w pozycji podniesionej wsunąć szczotkę do gniazda tarczy pod podstawą, obracając szczotkę do momentu, gdy trzy przyciski wsuną się w zagłębienia tarczy (Rys.3).
- Obracać skokowo w taki sposób, aby przesunąć przycisk w kierunku sprężyny zaczepu, aż do uzyskania zablokowania.



WYMIANA SZCZOTKI PODSTAWY (WERSJE 60BT)

Dobry stan szczotki zapewnia większą czystość podłogi oraz dłuższą trwałość motoreduktora podstawy. Aby wymienić szczotkę, należy:

- Umieścić maszynę w miejscu przeznaczonym do wykonywania czynności konserwacji.
- OSTROŻNIE:** podczas tych operacji należy zakładać rękawice chroniące przed ewentualnym kontaktem z krawędziami lub końcówkami metalowych elementów.
- Sprawdzić, czy elektrohamulec jest załączony, obrócić dźwignię (1) w kierunku przeciwnym do ruchu wskazówek zegara. Dźwignia jest umieszczona w tylnej części po prawej stronie maszyny (Rys.1).
- Sprawdzić, czy zbiornik rekuperacyjny jest pusty, w przeciwnym razie opróżnić go za pomocą rury (2) umieszczonej w tylnej części po lewej stronie maszyny (Rys.2) (przeczytać paragraf „OPRÓŻNIANIE ZBIORNIKA REKUPERACYJNEGO”).

UWAGA: Zbiornik opróżniać w miejscu przeznaczonym do odprowadzania brudnej wody.

UWAGA: Miejsce przeznaczone do wykonania tej operacji powinno być zgodne z obowiązującymi przepisami dotyczącymi ochrony środowiska.

OSTROŻNIE: Aby uniknąć ciężkich obrażeń rąk, zalecane jest zakładanie rękawic ochronnych.

- Włączyć maszynę, ustawić wyłącznik główny (3) w położeniu „I”, obrócić kluczyk o jedną czwartą obrotu zgodnie ze strzałką (Rys.3).



- Podnieść korpus podstawy, nacisnąć przycisk „STEROWANIE PODSTAWĄ” (4) na panelu sterowniczym (Rys.4).

NOTA: Po wciśnięciu przycisku (4) na panelu sterowania zgaśnie zielona dioda (5) „KORPUS PODSTAWY W POZYCJI ROBOCZEJ” (Rys.4).

- Wyłączyć maszynę, ustawić wyłącznik główny (3) w położeniu „0”, obrócić kluczyk o jedną czwartą obrotu zgodnie ze strzałką (Rys.5). Wyjąć klucz z tablicy sterowania.
- Podnieść korpus wycieraczki, obrócić dźwignię sterowania wycieraczki (6) zgodnie ze strzałką (Rys.6). Dźwignia jest umieszczona w tylnej części maszyny.



- Chwycić uchwyt (7) w bocznej części po prawej stronie zbiornika rekuperacyjnego (Rys.7) i obrócić zbiornik do oporu do pozycji konserwacji.
- Odłączyć złącze instalacji elektrycznej (8) od złącza akumulatorów (9) (Rys.8).

UWAGA: Operacja ta musi być wykonywana przez wykwalifikowany personel.

- Chwycić uchwyt (7) w bocznej części po prawej stronie zbiornika rekuperacyjnego i obrócić zbiornik do oporu do pozycji roboczej.

UWAGA: Sprawdzić, czy kabel zasilania ładowarki jest odłączony od sieci zasilania.

- Wymienić zużytą szczotkę na nową. Przy ustawieniu podstawy w pozycji podniesionej, wsunąć szczotkę do gniazda tarczy znajdującej się pod podstawą, obracając szczotkę do momentu, gdy trzy przyciski wsuną się w zagłębienia tarczy. Nacisnąć blokadę tarczy szczotki (10) i równocześnie obrócić szczotkę w kierunku pokazanym na rysunku (Rys.9).

UWAGA: Na rysunku Rys.9 pokazano kierunek obrotu lewej szczotki. Obrócić w przeciwnym kierunku w przypadku prawej szczotki.



- Kiedy obrót szczotki jest zablokowany, obracać ją skokowo, aby zaczepić przycisk na szczotce w sprężynie w tarczy szczotki.
- Powtórzyć wykonane czynności również dla prawej szczotki.
- Chwycić uchwyt (7) w bocznej części po prawej stronie zbiornika rekuperacyjnego i obrócić zbiornik do oporu do pozycji konserwacji.
- Podłączyć złącze instalacji elektrycznej (8) do złącza akumulatorów (9) (Rys.8).

UWAGA: Operacja ta musi być wykonywana przez wykwalifikowany personel.

- Chwycić uchwyt (7) w bocznej części po prawej stronie zbiornika rekuperacyjnego i obrócić zbiornik do oporu do pozycji roboczej.

WYMIANA PADA ŚCIERNEGO (WERSJE 50BTO)

Dobry stan pada ściernego zapewnia większą czystość podłogi oraz dłuższą trwałość silnika podstawy. W celu wymiany pada ściernego, wykonać następujące czynności:

- Sprawdzić, czy elektrohamulec jest załączony, obrócić dźwignię (1) w kierunku przeciwnym do ruchu wskazówek zegara. Dźwignia jest umieszczona w tylnej części po prawej stronie maszyny (Rys.1).
- Sprawdzić, czy zbiornik rekuperacyjny jest pusty, w przeciwnym razie opróżnić go za pomocą rury (2) umieszczonej w tylnej części po lewej stronie maszyny (Rys.2) (przeczytać paragraf „OPRÓŻNIANIE ZBIORNIKA REKUPERACYJNEGO”).

UWAGA: Zbiornik opróżniać w miejscu przeznaczonym do odprowadzania brudnej wody.

UWAGA: Miejsce przeznaczone do wykonania tej operacji powinno być zgodne z obowiązującymi przepisami dotyczącymi ochrony środowiska.

OSTROŻNIE: Aby uniknąć ciężkich obrażeń rąk, zalecane jest zakładanie rękawic ochronnych.

- Włączyć maszynę, ustawić wyłącznik główny (3) w położeniu „I”, obrócić kluczyk o jedną czwartą obrotu zgodnie ze strzałką (Rys.3).



- Podnieść korpus podstawy, nacisnąć przycisk „STEROWANIE PODSTAWĄ” (4) na panelu sterowniczym (Rys.4).

NOTA: Po wciśnięciu przycisku (4) na panelu sterowania zgaśnie zielona dioda (5) „KORPUS PODSTAWY W POZYCJI ROBOCZEJ” (Rys.4).

- Wyłączyć maszynę, ustawić wyłącznik główny (3) w położeniu „0”, obrócić kluczyk o jedną czwartą obrotu zgodnie ze strzałką (Rys.5). Wyjąć klucz z tablicy sterowania.
- Podnieść korpus wycieraczki, obrócić dźwignię sterowania wycieraczki (6) zgodnie ze strzałką (Rys.6). Dźwignia jest umieszczona w tylnej części maszyny.



- Chwycić uchwyt (7) w bocznej części po prawej stronie zbiornika rekuperacyjnego (Rys.7) i obrócić zbiornik do oporu do pozycji konserwacji.
- Odłączyć złącze instalacji elektrycznej (8) od złącza akumulatorów (9) (Rys.8).

UWAGA: Operacja ta musi być wykonywana przez wykwalifikowany personel.

- Chwycić uchwyt (7) w bocznej części po prawej stronie zbiornika rekuperacyjnego i obrócić zbiornik do oporu do pozycji roboczej.

UWAGA: Sprawdzić, czy kabel zasilania ładowarki jest odłączony od sieci zasilania.

- Wymienić zużyty pad na nowy. Przy podstawie w pozycji podniesionej wsunąć ściernego pada do gniazda pod podstawą, naciskając go do momentu jego zamocowania (Rys.9).



- Chwycić uchwyt (7) w bocznej części po prawej stronie zbiornika rekuperacyjnego i obrócić zbiornik do oporu do pozycji konserwacji.
- Podłączyć złącze instalacji elektrycznej (8) do złącza akumulatorów (9) (Rys.8).

UWAGA: Operacja ta musi być wykonywana przez wykwalifikowany personel.

- Chwycić uchwyt (7) w bocznej części po prawej stronie zbiornika rekuperacyjnego i obrócić zbiornik do oporu do pozycji roboczej.

WYMIANA SZCZOTEK CYLINDRYCZNYCH (WERSJE 50BTS)

Dobry stan szczotki zapewnia większą czystość podłogi oraz dłuższą trwałość motoreduktora podstawy. Aby wymienić szczotkę, należy:

- Sprawdzić, czy elektrohamulec jest załączony, obrócić dźwignię (1) w kierunku przeciwnym do ruchu wskazówek zegara. Dźwignia jest umieszczona w tylnej części po prawej stronie maszyny (Rys.1).
- Sprawdzić, czy zbiornik rekuperacyjny jest pusty, w przeciwnym razie opróżnić go za pomocą rury (2) umieszczonej w tylnej części po lewej stronie maszyny (Rys.2) (przeczytać paragraf „OPRÓŻNIANIE ZBIORNIKA REKUPERACYJNEGO”).

UWAGA: Zbiornik opróżniać w miejscu przeznaczonym do odprowadzania brudnej wody.

UWAGA: Miejsce przeznaczone do wykonania tej operacji powinno być zgodne z obowiązującymi przepisami dotyczącymi ochrony środowiska.

OSTROŻNIE: Aby uniknąć ciężkich obrażeń rąk, zalecane jest zakładanie rękawic ochronnych.

- Włączyć maszynę, ustawić wyłącznik główny (3) w położeniu „I”, obrócić kluczyk o jedną czwartą obrotu zgodnie ze strzałką (Rys.3).



- Podnieść korpus podstawy, nacisnąć przycisk „STEROWANIE PODSTAWĄ” (4) na panelu sterowniczym (Rys.4).

NOTA: Po wciśnięciu przycisku (4) na panelu sterowania zgaśnie zielona dioda (5) „KORPUS PODSTAWY W POZYCJI ROBÓCZEJ” (Rys.4).

- Wyłączyć maszynę, ustawić wyłącznik główny (3) w położeniu „0”, obrócić kluczyk o jedną czwartą obrotu zgodnie ze strzałką (Rys.5). Wyjąć klucz z tablicy sterowania.
- Podnieść korpus wycieraczki, obrócić dźwignię sterowania wycieraczki (6) zgodnie ze strzałką (Rys.6). Dźwignia jest umieszczona w tylnej części maszyny.



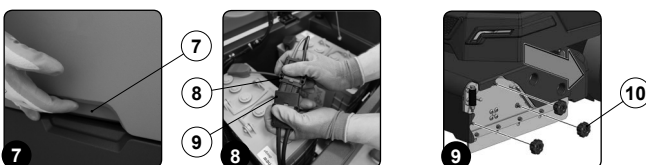
- Chwycić uchwyt (7) w bocznej części po prawej stronie zbiornika rekuperacyjnego (Rys.7) i obrócić zbiornik do oporu do pozycji konserwacji.
- Odłączyć złącze instalacji elektrycznej (8) od złącza akumulatorów (9) (Rys.8).

UWAGA: Operacja ta musi być wykonywana przez wykwalifikowany personel.

- Chwycić uchwyt (7) w bocznej części po prawej stronie zbiornika rekuperacyjnego i obrócić zbiornik do oporu do pozycji roboczej.

UWAGA: Sprawdzić, czy kabel zasilania ładowarki jest odłączony od sieci zasilania.

- Przy podstawie w pozycji podniesionej nad podłogę wyjąć, obracając w kierunku przeciwnym do ruchu wskazówek zegara, pokrętła (10) mocujące boczną lewą obudowę (11) (Rys.9).



- Zdjąć boczną lewą obudowę (11) (Rys.10).
- Wymienić zużyty szczotkę na nową. Włożyć do wnętrza tunelu szczotkę (Rys.11), pamiętając, aby wałek napędowy motoreduktora wsunął się do szczeliny znajdującej się w szczotce.
- Powtórzyć opisane czynności również z prawej strony.

NOTA: Aby zapewnić prawidłowe zamontowanie, szczotki powinny tworzyć X, patrząc z góry w kierunku jazdy do przodu (Rys.12).



- Chwycić uchwyt (7) w bocznej części po prawej stronie zbiornika rekuperacyjnego i obrócić zbiornik do oporu do pozycji konserwacji.
- Podłączyć złącze instalacji elektrycznej (8) do złącza akumulatorów (9) (Rys.8).

UWAGA: Operacja ta musi być wykonywana przez wykwalifikowany personel.

- Chwycić uchwyt (7) w bocznej części po prawej stronie zbiornika rekuperacyjnego i obrócić zbiornik do oporu do pozycji roboczej.

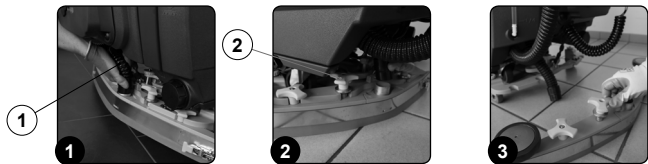
WYMIANA GUM KORPUSU WYCIERACZKI

Idealny stan gum korpusu wycieraczki zapewnia lepsze osuszenie i oczyszczenie podłogi oraz dłuższą żywotność silnika ssącego. W celu wymiany gum korpusu wycieraczki, wykonać następujące czynności:

- Umieścić maszynę w miejscu przeznaczonym do wykonywania czynności konserwacji.
- Wykonać czynności mające na celu zabezpieczenie maszyny (patrz paragraf „ZABEZPIECZANIE MASZINY”).

OSTROŻNIE: podczas tych operacji należy zakładać rękawice chroniące przed ewentualnym kontaktem z krawędziami lub końcówkami metalowych elementów.

- Wyjąć rurę ssącą (1) z dyszy ssącej znajdującej się w korpusie wycieraczki (Rys.1).
- Odkręcić całkowicie pokrętła (2) znajdujące się na elemencie montażowym korpusu wycieraczki (Rys.2).
- Wyjąć korpus wycieraczki ze szczelin znajdujących się w uchwycie wycieraczki (Rys.3).



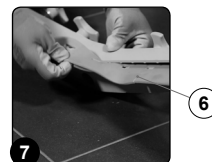
- Zdjąć tylną płytkę dociskającą gumę, odcepić zacisk (3) znajdujący się w tylnej części wycieraczki (Rys.4).
- Zdjąć tylną gumę (4) z korpusu wycieraczki (Rys.5).
- Odkręcić całkowicie pokrętła (5) znajdujące się na elemencie montażowym korpusu wycieraczki (Rys.6).



- Zdjąć przednią gumę (7) z wewnętrznego korpusu wycieraczki (Rys.7).
- Ponownie wszystko zamontować, powtarzając wszystkie powyższe czynności w odwrotnej kolejności.

NOTA: Przed użytkowaniem maszyny pamiętać o wyregulowaniu korpusu wycieraczki, patrz paragraf „REGULACJA GUM KORPUSU WYCIERACZKI”.

NOTA: Dobrą praktyką jest wymienianie obu gum korpusu wycieraczki w celu zapewnienia prawidłowego osuszenia podłogi.



CZYNNOŚCI REGULACJI

REGULACJA GUM KORPUSU WYCIERACZKI

Dokładna regulacja gum korpusu wycieraczki zapewni lepsze oczyszczenie podłogi. Aby wyregulować gumy korpusu wycieraczki, należy wykonać następujące czynności:

- Wykonać czynności zabezpieczające maszynę (patrz paragraf "ZABEZPIECZANIE MASZYN").

UWAGA: podczas tych operacji należy zakładać rękawice chroniące przed ewentualnym kontaktem z krawędziami lub końcówkami metalowych elementów.

- Ustawić się w tylnej części maszyny.

Regulacja wysokości korpusu wycieraczki:

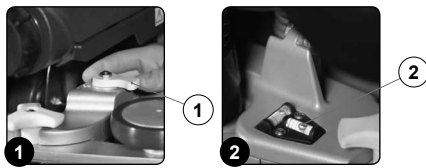
- Wyregulować wysokość gumy względem podłogi, poluzować lub dokręcić pokrętła (1) (Rys.1).

NOTA: Na rysunku 1 pokazano kierunek obrotu, w celu zmniejszenia odległości między wspornikiem wycieraczki i podłogą. Aby zwiększyć odległość, obracać w przeciwnym kierunku.

NOTA: Przy zmniejszaniu odległości między wspornikiem wycieraczki i podłogą, gumy znajdujące się w korpusie wycieraczki przybliżają się do podłogi.

NOTA: Pokrętła z prawej i lewej strony powinny być obracane o tę samą liczbę obrotów, aby podczas pracy wycieraczka była ustawiona równoległe do podłogi.

NOTA: Sprawdzić, czy regulacja została prawidłowo wykonana, oglądając przyrząd (2) umieszczony na korpusie wycieraczki (Rys.2).

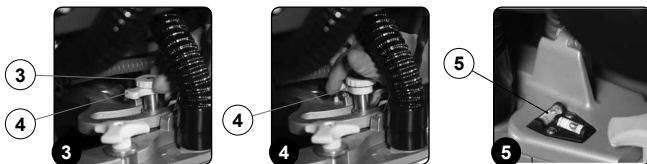


Regulacja nachylenia korpusu wycieraczki:

- Poluzować dźwignię blokującą (3) pokrętła regulacji nachylenia wycieraczki (4) (Rys.3).
- Wyregulować nachylenie gum korpusu wycieraczki względem podłogi, dokręcając lub odkręcając pokrętło (5) (Rys.4) do momentu, gdy gumy korpusu wycieraczki wygną się na zewnątrz, równomiernie na całej długości, pod kątem około 30° względem podłogi.

NOTA: Sprawdzić, czy regulacja została prawidłowo wykonana, oglądając przyrząd (6) umieszczony na korpusie wycieraczki (Rys.5).

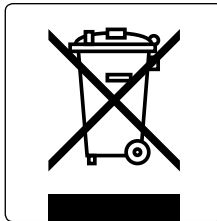
- Po zakończeniu regulacji, dokręcić dźwignię blokującą (3).



UTYLIZACJA

Złomowanie maszyny musi odbywać się w odpowiednim zakładzie rozbiórkowym lub w autoryzowanym punkcie zbiórki surowców wtórnych. Przed złomowaniem maszyny należy usunąć i oddzielić następujące materiały i przekazać je do różnych punktów zbiórki, zgodnie z obowiązującymi normami ochrony środowiska:

- Szczotki
- Filc
- Elementy elektryczne i elektroniczne*
- Akumulatory
- Elementy plastikowe (zbiorniki i kierownica)
- Elementy metalowe (dźwignie i rama)



(*) W przypadku złomowania części elektrycznych i elektronicznych należy zwrócić się do dystrybutora.

WYBÓR I UŻYTKOWANIE SZCZOTEK

SZCZOTKA Z POLIPROPYLENU (PPL)

Używana do każdego rodzaju podłoga, jest odporna na zużycie i działanie ciepłej wody (do 50 stopni). PPL nie jest higroskopijny i dlatego zachowuje swoje parametry również przy pracy na mokro.

SZCZOTKA ŚCIERNA

Włosie tej szczotki jest obłożone bardzo mocnym tworzywem ściernym. Jest ona używana do czyszczenia bardzo zabrudzonych podłóg. Aby uniknąć uszkodzenia podłogi zaleca się pracę z minimalnym potrzebnym naciskiem.

GRUBOŚĆ WŁOSIA

Grubsze włosie jest sztywniejsze i dlatego jest używane do czyszczenia podłóg gładkich lub o wąskich fugach.

W przypadku podłóg nieregularnych lub o wysokich wystęпах lub głębokich fugach zaleca się używanie bardziej miękkiego włosia, które łatwiej wchodzi w szczeliny.

Kiedy włosie szczotki jest zużyte i zbyt krótkie staje się sztywne i nie jest w stanie wnikać w szczeliny jak również, w przypadku zbyt grubego włosia, szczotka ma tendencję do podsakiwania.

TARCZA NAPĘDOWO-CZYSZĄCA

Tarcza napędowo-czyszcząca jest zalecana do czyszczenia powierzchni polerowanych. Występują dwa rodzaje tarcz napędowo-czyszczących:

- Tradycyjna tarcza napędowo-czyszcząca jest wyposażona w szereg zakończeń w kształcie kotwicy, umożliwiających przytrzymywanie i napędzanie tarczy ścierniej.
- Tarcza napędowo-czyszcząca typu CENTER LOCK, poza zakończeniami w kształcie kotwicy, jest wyposażona centralny system blokujący z plastikowym wyzwalaczem, który umożliwia dokładne centrowanie tarczy ścierniej i umocowanie jej bez ryzyka odłączenia. Ten rodzaj tarczy jest zalecany przede wszystkim do maszyn o większej ilości szczotek, w przypadku których centrowanie tarcz ściernych może być trudne.

MASZYNA	KOD	IŁOŚĆ	WŁOSIE	UWAGI
MAXIMA2017 50BT PRO	404654	1	PPL 0.3	SZCZOTKA BŁĘKITNA
	405631	1	PPL 0.6	SZCZOTKA BIAŁA
	404653	1	PPL 0.9	SZCZOTKA CZARNA
	405632	1	ŚCIERNE	SZCZOTKA
	405527	1		TARCZA NAPĘDOWA TYPU CENTER LOCK
MAXIMA2017 60BT PRO	442823	2	PPL 0.3	SZCZOTKA BŁĘKITNA
	442824	2	PPL 0.6	SZCZOTKA BIAŁA
	442825	2	PPL 0.9	SZCZOTKA CZARNA
	442826	2	ŚCIERNE	SZCZOTKA
	442828	2		TARCZA NAPĘDOWA TYPU CENTER LOCK
MAXIMA2017 50BTO PRO	442005	1		PAD ŚCIERNY 508X355 (CZERWONY)
	442661	1		PAD ŚCIERNY 508X355 (ZIELONY)
	442662	1		PAD ŚCIERNY 508X355 (CZARNY)
	443711	1		PAD ŚCIERNY 508X355 (BIAŁY)
	443712	1		PAD ŚCIERNY 508X355 (BRAZOWY)
MAXIMA2017 50BTS PRO	445594	2	PPL 0.3	SZCZOTKA BŁĘKITNA
	445595	2	PPL 0.6	SZCZOTKA BIAŁA
	445596	2	PPL 0.9	ŻÓŁTA SZCZOTKA
	445597	2	ŚCIERNE	SZCZOTKA

NAPRAWA USTEREK

W niniejszym rozdziale przedstawiono najczęściej występujące problemy związane z użytkowaniem maszyny. Jeśli usunięcie usterek nie będzie możliwe przy pomocy poniższych informacji, należy się skontaktować z najbliższym serwisem technicznym.

PROBLEM	MOŻLIWA PRZYCZYNA	ROZWIĄZANIE
MASZYNA NIE URUCHAMIA SIĘ	Przełącznik główny jest ustawiony w położeniu „0”.	Sprawdzić, czy wyłącznik główny znajduje się w pozycji „I”. Jeśli tak nie jest, obrócić kluczyk zgodnie z ruchem wskazówek zegara.
	Sprawdzić, czy w chwili włączenia na wyświetlaczu nie pojawia się komunikat alarmowy.	Natychmiast zatrzymać maszynę i skontaktować się z technikiem z autoryzowanego serwisu lub nacisnąć przycisk SOS w przypadku dostępności zestawu HFM.
	Sprawdzić, czy akumulatory są prawidłowo połączone między sobą i czy złącze akumulatorów jest podłączone do złącza instalacji elektrycznej.	Podłączyć prawidłowo akumulatory w maszynie (patrz paragraf „ WKŁADANIE AKUMULATORÓW DO MASZYNY ”).
	Sprawdzić poziom naładowania akumulatorów.	Jeżeli poziom naładowania akumulatorów osiągnął wartość krytyczną, wykonać kompletny cykl ładowania (patrz paragraf „ ŁADOWANIE AKUMULATORÓW ”).
ŁADOWANIE AKUMULATORÓW NIE PRZEBIEGA PRAWIDŁOWO (WERSJE Z WBUDOWANĄ ŁADOWARKĄ)	Wtyczka kabla ładowarki jest nieprawidłowo włożona do gniazda znajdującego się w ładowarce.	Podłączyć ponownie przewód zasilania ładowarki.
	Wtyczka przewodu zasilania ładowarki jest nieprawidłowo włożona do gniazda sieciowego.	Sprawdzić, czy wtyczka kabla zasilania ładowarki jest podłączona do gniazda sieciowego.
	Parametry sieci zasilania nie są zgodne z wymaganymi przez ładowarkę.	Sprawdzić, czy parametry widoczne na tabliczce ładowarki są takie same jak parametry sieci zasilania.
	Kontrolki led ładowarki migają w sposób powtarzalny.	Sprawdzić w instrukcji obsługi i konserwacji ładowarki znaczenie kodów migających, świecących na ładowarce podczas ładowania akumulatorów.
MASZYNA BARDZO KRÓTKO PRACUJE	Sprawdzić poziom naładowania baterii, sprawdzić symbol na wyświetlaczu.	Jeżeli poziom naładowania akumulatorów osiągnął wartość krytyczną, wykonać kompletny cykl ładowania (patrz paragraf „ ŁADOWANIE AKUMULATORÓW ”).
MASZYNA NIE PORUSZA SIĘ	Maszyna nie uruchamia się.	Zapoznać się z rozdziałem „ MASZYNA NIE URUCHAMIA SIĘ ”.
	Występuje usterka w pedale jazdy.	Skontaktować się z najbliższym centrum obsługi technicznej.
ZBYT MAŁA ILOŚĆ ROZTWORU MYJĄCEGO NA SZCZOTCE	Ilość roztworu myjącego w układzie wodnym nie wystarcza do planowanej pracy.	Sprawdzić, czy ilość roztworu środka czyszczącego w układzie wodnym maszyny jest odpowiednia do wykonywanej pracy.
	Niedrożny filtr roztworu myjącego.	Sprawdzić, czy filtr roztworu środka czyszczącego nie jest zatkany. Jeśli tak, oczyścić go (patrz paragraf „ CZYSZCZENIE FILTRA UKŁADU WODNEGO ”).
MASZYNA NIE CZYŚCI PRAWIDŁOWO	Maszyna nie uruchamia się.	Zapoznać się z rozdziałem „ MASZYNA NIE URUCHAMIA SIĘ ”.
	Ilość podawanego roztworu myjącego jest niewystarczająca.	Przeczytać część „ ZBYT MAŁA ILOŚĆ ROZTWORU MYJĄCEGO NA SZCZOTCE ”.
	Używane szczotki są nieprawidłowo umieszczone w maszynie.	Sprawdzić, czy szczotki tarczowe są prawidłowo umieszczone w maszynie (patrz paragraf „ MONTAŻ SZCZOTKI ”).
	Używany typ szczotki jest nieodpowiedni do rodzaju usuwanego zabrudzenia.	Sprawdzić, czy szczotki zainstalowane w maszynie są odpowiednie do planowanej pracy (patrz rozdział „ WYBÓR I UŻYTKOWANE SZCZOTEK ”).
WYCIERACZKA NIE OSUSZA PRAWIDŁOWO	Zużycie włosia szczotki jest zbyt duże.	Sprawdzić stan zużycia szczotki i ewentualnie wymienić ją (patrz paragraf „ WYMIANA SZCZOTKI PODSTAWY ”).
	Układ zasysania jest niedrożny.	Sprawdzić, czy w wycieraczkę nie występują elementy powodujące niedrożność (patrz paragraf „ CZYSZCZENIE KORPUSU WYCIERACZKI ”).
		Sprawdzić, czy rura ssąca jest drożna (patrz paragraf „ CZYSZCZENIE RURY SSĄCEJ ”).
		Sprawdzić, czy w filtrze pokrywy układu zasysania nie występują elementy powodujące niedrożność (patrz paragraf „ CZYSZCZENIE ZBIORNIKA REKUPERACYJNEGO ”).
	Korek przewodu spustowego zbiornika rekuperacyjnego jest nieprawidłowo założony.	Sprawdzić, czy korek przewodu spustowego zbiornika rekuperacyjnego jest prawidłowo założony.
Pokrywa zbiornika rekuperacyjnego jest nieprawidłowo założona.	Sprawdzić, czy pokrywa zbiornika rekuperacyjnego jest prawidłowo założona na maszynie.	
NADMIERNE POWSTAWANIE PIANY	Zastosowano niewłaściwy detergent.	Sprawdzić, czy użyto środka czyszczącego o ograniczonym powstawaniu piany. Ewentualnie dodać minimalną ilość płynu zapobiegającego powstawaniu piany do zbiornika rekuperacyjnego.
	Podłoga jest zabrudzona w niewielkim stopniu.	Rozcieńczyć bardziej środek czyszczący.
MASZYNA NIE ZASYSA PRAWIDŁOWO	Zbiornik rekuperacyjny jest pełny.	Opróżnić zbiornik rekuperacyjny (patrz paragraf „ OPRÓŻNIANIE ZBIORNIKA REKUPERACYJNEGO ”).
	Układ ssania jest niedrożny	Przeczytać część „ WYCIERACZKA NIE OSUSZA PRAWIDŁOWO ”.

DEKLARACJA ZGODNOŚCI CE

Nижeј podpisana firma:

FIMAP spa

Via Invalidi del Lavoro, 1

37059 Santa Maria di Zevio (VR)

Deklaruje na swoјą wyłączną odpowiedzialność, że produkty

MASZYNA DO MYCIA PODŁÓG**mod. Maxima2017 50BT CB - Maxima2017 60BT CB - Maxima2017 50BTO CB
Maxima2017 50BTS CB**

spełniają wymogi poniższych dyrektyw:

- 2006/42/CE: Dyrektywa dotycząca maszyn.
- 2014/35/CE: Dyrektywa niskich napięć.
- 2014/30/CE: Dyrektywa kompatybilności elektromagnetycznej.

Ponadto są zgodne z następującymi Normami:

- EN 60335-1: Bezpieczeństwo elektrycznych przyrządów do użytku domowego i podobnego - Bezpieczeństwo użytkownika. Część 1: Wymagania ogólne.
- EN 60335-2-72: Bezpieczeństwo elektrycznych przyrządów do użytku domowego i podobnego. Część 2: Wymagania szczegółowe dla urządzeń automatycznych do pielęgnacji podłóg w obiektach handlowych i przemysłowych.
- EN 60335-2-29: Bezpieczeństwo elektrycznych przyrządów do użytku domowego i podobnego. Część 2: Wymagania szczegółowe dla ładowarek akumulatorów.
- EN 12100-1: Bezpieczeństwo maszyn - Pojęcia podstawowe, ogólne zasady projektowania - Część 1: Podstawowa terminologia, metodologia.
- EN 12100-2: Bezpieczeństwo maszyn - Pojęcia podstawowe, ogólne zasady projektowania - Część 2: Zasady techniczne.
- EN 61000-6-2: Kompatybilność elektromagnetyczna (EMC) - Część 6-2: Normy ogólne - Odporność w środowiskach przemysłowych.
- EN 61000-6-3: Kompatybilność elektromagnetyczna (EMC) - Część 6-3: Normy ogólne - Norma emisji w środowiskach mieszkalnych, handlowych i lekko uprzemysłowionych.
- EN 61000-3-2: Kompatybilność elektromagnetyczna (EMC) - Część 3-2: Dopuszczalne poziomy - Dopuszczalne poziomy emisji harmonicznych prądu (fazowy prąd zasilający odbiornika ≤16 A).
- EN 61000-3-3: Kompatybilność elektromagnetyczna (EMC) - Część 3-3: Dopuszczalne poziomy - Ograniczenia wahań napięcia i migotania światła powodowanych przez odbiorniki o prądzie znamionowym ≤ 16 A w sieciach zasilających niskiego napięcia.
- EN 55014-1: Kompatybilność elektromagnetyczna - Wymagania dotyczące przyrządów powszechnego użytku, narzędzi elektrycznych i podobnych urządzeń. Część 1: Emisja - Norma grupy wyrobów.
- EN 55014-2: Kompatybilność elektromagnetyczna - Wymagania dotyczące przyrządów powszechnego użytku, narzędzi elektrycznych i podobnych urządzeń. Część 2: Odporność - Norma grupy wyrobów.
- EN 62233: Elektryczny sprzęt do użytku domowego i podobnego - Pola elektromagnetyczne - Metody obliczania i pomiaru.

Osoba uprawniona do sporządzenia dokumentacji technicznej:

Giancarlo Ruffo

Via Invalidi del Lavoro, 1

37059 Santa Maria di Zevio (VR) - ITALY

Santa Maria di Zevio (VR), 01/01/2018

FIMAP S.p.A.
Upoważniony przedstawiciel
Giancarlo Ruffo

Nижeј podpisana firma:

FIMAP spa

Via Invalidi del Lavoro, 1

37059 Santa Maria di Zevio (VR)

Deklaruje na swoјą wyłączną odpowiedzialność, że produkty

MASZYNA DO MYCIA PODŁÓG**mod. Maxima2017 50BT - Maxima2017 60BT - Maxima2017 50BTO - Maxima2017 50BTS**

spełniają wymogi poniższych dyrektyw:

- 2006/42/CE: Dyrektywa dotycząca maszyn.
- 2014/30/CE: Dyrektywa kompatybilności elektromagnetycznej.

Ponadto są zgodne z następującymi Normami:

- EN 60335-1: Bezpieczeństwo elektrycznych przyrządów do użytku domowego i podobnego - Bezpieczeństwo użytkownika. Część 1: Wymagania ogólne.
- EN 60335-2-72: Bezpieczeństwo elektrycznych przyrządów do użytku domowego i podobnego. Część 2: Wymagania szczegółowe dla urządzeń automatycznych do pielęgnacji podłóg w obiektach handlowych i przemysłowych.
- EN 12100-1: Bezpieczeństwo maszyn - Pojęcia podstawowe, ogólne zasady projektowania - Część 1: Podstawowa terminologia, metodologia.
- EN 12100-2: Bezpieczeństwo maszyn - Pojęcia podstawowe, ogólne zasady projektowania - Część 2: Zasady techniczne.
- EN 61000-6-2: Kompatybilność elektromagnetyczna (EMC) - Część 6-2: Normy ogólne - Odporność w środowiskach przemysłowych.
- EN 61000-6-3: Kompatybilność elektromagnetyczna (EMC) - Część 6-3: Normy ogólne - Norma emisji w środowiskach mieszkalnych, handlowych i lekko uprzemysłowionych.
- EN 62233: Elektryczny sprzęt do użytku domowego i podobnego - Pola elektromagnetyczne - Metody obliczania i pomiaru.

Osoba uprawniona do sporządzenia dokumentacji technicznej:

Giancarlo Ruffo

Via Invalidi del Lavoro, 1

37059 Santa Maria di Zevio (VR) - ITALY

Santa Maria di Zevio (VR), 01/01/2018

FIMAP S.p.A.
Upoważniony przedstawiciel
Giancarlo Ruffo

UWAGI

UWAGI

Lined writing area consisting of 30 horizontal lines within a gray-shaded box.



FIMAP spa - Via Invalidi del Lavoro, 1 - 37059 S. Maria di Zevio - Verona - Włochy
Tel. +39 045 6060411 – Fax +39 045 6060417 – E-mail: fimap@fimap.com
www.fimap.com